

**UCHWAŁA NR XXX/149/2012  
RADY GMINY JERZMANOWICE-PRZEGINIA**

z dnia 22 października 2012 r.

**w sprawie podziału Gminy Jerzmanowice – Przegonia na okręgi wyborcze, ustalenia ich granic i numerów  
oraz liczby radnych wybieranych w każdym okręgu**

Na podstawie art. 418 §1 oraz art. 419 §2 i §4 ustawy z dnia 5 stycznia 2011r. kodeks wyborczy (Dz. U. Nr 21, poz 112 z późn. zm.) oraz art. 13 ustawy z dnia 5 stycznia 2011r. Przepisy wprowadzające ustawę – Kodeks wyborczy (Dz. U. Nr 21, poz. 113 z późn. zm.) w związku z art. 18 ust. 2 pkt 15 ustawy z dnia 8 marca 1990 r. o samorządzie gminnym (tekst jednolity z 2001r. Dz. U. Nr 142, poz. 1591 z późn.zm.) **Rada Gminy Jerzmanowice - Przegonia uchwala, co następuje:**

**§ 1.**

Dokonuje się podziału Gminy Jerzmanowice – Przegonia na 15 jednomandatowych okręgów wyborczych.

**§ 2.**

1. Numery, granice oraz liczbę radnych wybieranych w poszczególnych okręgach wyborczych określa załącznik Nr 1 do niniejszej uchwały.

2. Granice okręgów wyborczych określa mapa, stanowiąca załącznik nr 2 do niniejszej uchwały.

**§ 3.**

Uchwała ma zastosowanie do wyborów Rady Gminy Jerzmanowice – Przegonia, zarządzonych po zakończeniu kadencji Rady Gminy Jerzmanowice – Przegonia, wybranej w wyborach w dniu 21 listopada 2010 roku.

**§ 4.**

Z dniem zakończenia kadencji Rady Gminy Jerzmanowice – Przegonia, wybranej w wyborach w dniu 21 listopada 2010 roku, traci moc uchwała Nr XLV/323/06 Rady Gminy Jerzmanowice – Przegonia z dnia 10 lipca 2006r. w sprawie podziału Gminy Jerzmanowice - Przegonia na okręgi wyborcze dla wyboru Rady Gminy, określenia ich granic, numerów i liczby radnych wybieranych w każdym okręgu wyborczym.

**§ 5.**

Wykonanie uchwały powierza się Wójtowi Gminy Jerzmanowice – Przegonia.

**§ 6.**

Po jednym egzemplarzu uchwały przekazuje się Komisarzowi Wyborczemu w Krakowie i Wojewodzie Małopolskiemu.

**§ 7.**

Na niniejszą uchwałę wyborcom, w liczbie co najmniej 15, przysługuje prawo wniesienia skargi do Komisarza Wyborczego w Krakowie, w terminie 5 dni od daty podania uchwały do publicznej wiadomości.

**§ 8.**

Uchwała podlega ogłoszeniu w Dzienniku Urzędowym Województwa Małopolskiego oraz podaniu do publicznej wiadomości w sposób zwyczajowo przyjęty.

**§ 9.**

Uchwała wchodzi w życie po upływie 14 dni od daty ogłoszenia w Dzienniku Urzędowym Województwa Małopolskiego.

Przewodniczący Rady Gminy  
Jerzmanowice-Przebinia

**mgr inż. Zbigniew Synowiec**

Załącznik Nr 1 do Uchwały Nr XXX/149/2012  
Rady Gminy Jerzmanowice-Przebinia  
z dnia 22 października 2012 r.

**Numery, granice oraz liczba radnych wybieranych w poszczególnych okręgach wyborczych**

Nr okręgu	Obręb	Liczba radnych
1	<b>Sołectwo Jerzmanowice I + Gotkowice</b> Okręg nr 1 w swoich granicach zawiera terytorialnie całe Gotkowice oraz część Jerzmanowic. Południowa granica tego okręgu biegnie w miejscowości Jerzmanowice od skrzyżowania drogi krajowej A94 i drogi powiatowej Saspów-Ojców wzdłuż drogi gminnej oznaczonej w ewidencji gruntów nr 442 , następnie na skrzyżowaniu koło cmentarza skręca i biegnie wzdłuż drogi gminnej oznaczonej jako działka nr 397, następnie na skrzyżowaniu zakręca i biegnie wzdłuż drogi oznaczonej nr działki 36/1 do wysokości działki oznaczonej nr 81/8, i dalej wzdłuż granicy między działką nr 82/7, a działkami 81/5 i 81/6 do granicy Jerzmanowic z Czubrowicami. Od tego miejsca granica tego okręgu biegnie wzdłuż granicy administracyjnej Jerzmanowic z Czubrowicami i z Przebiną. Następnie wzdłuż granicy administracyjnej Gotkowic z Przebiną, z Sułoszową I i ze Saspowem do skrzyżowania drogi krajowej A94 z drogą powiatową czyli do punktu początkowego.	1
2	<b>Sołectwo Jerzmanowice II</b> Granica okręgu nr 2 biegnie od skrzyżowania drogi krajowej A94 z drogą powiatową Saspów-Ojców , wzdłuż drogi krajowej po granicy Jerzmanowic ze Saspowem do wysokości działki oznaczonej w ewidencji jako nr 905. Następnie granica okręgu biegnie wzdłuż granicy działek nr 905 i nr 907 w linii prostej do punktu wspólnego działek nr nr 928,929 i 931/1 i dalej linią prostą przez punkt wspólny działek nr nr 969, 980, 981, punkt wspólny działek nr nr 1033/6, 1033/14 i 1024. Następnie wzdłuż granicy działek nr 1033/6 i nr 1033/15 do drogi gminnej oznaczonej nr 644/1, dalej granica załamuje się w kierunku zachodnim i biegnie wzdłuż drogi oznaczonej nr 644/1 za skrzyżowaniem wzdłuż drogi ozn. nr 676. Na wysokości działki nr 703 granica załamuje się w kierunku północnym i biegnie wzdłuż granicy działek nr 699 i nr 703 do punktu wspólnego działek nr nr 700, 701 i 712/3, dalej w linii prostej do punktu wspólnego działek nr nr 753/7, 751/2 i 751/3. Dalej wzdłuż granicy działek nr 751/3 i nr 753/7 przebiega przez drogę powiatową Szklary-Jerzmanowice i wzdłuż granicy działek nr 562/2 i nr 567/11 do punktu wspólnego działek nr nr 562/2, 567/6 i 567/11, następnie linią prostą do punktu wspólnego działek nr nr 1283/3, 1285/3 i 1285/9, wzdłuż granicy działek nr 1283/2 i nr 525/4, nr 526/2 i nr 525/1 do skrzyżowania dróg gminnych k. cmentarza i następnie drogą ozn. nr 442 do punktu początkowego tj. skrzyżowania drogi krajowej A94 z drogą powiatową Saspów-Ojców.	1
3	<b>Sołectwo Jerzmanowice III</b> Granica okręgu nr 3 biegnie wzdłuż drogi krajowej A94 po granicy administracyjnej Jerzmanowic z Saspowem od wysokości działki oznaczonej w ewidencji jako nr 905	1

	w kierunku Krakowa, następnie biegnie po granicy administracyjnej obrębu Jerzmanowice z Bębem, aż do granicy z Łazami, następnie wzdłuż drogi oznaczonej nr 1247 i nr 644/1 będące granicą administracyjną obrębu Jerzmanowice i obrębu Łazy do wysokości działki nr 1033/6. Następnie granica okręgu łamie się w kierunku północnym i biegnie po granicy działek nr 1033/6 i nr 1033/14 do punktu wspólnego działek nr nr 1033/6, 1033/14 i 1024. Z tego punktu linią prostą granica biegnie przez punkt wspólny działek nr nr 969, 980, 981, do punktu wspólnego działek nr nr 928, 929 i 931/1 i dalej wzdłuż granicy działek nr 905 i nr 907 do przecięcia się z drogą krajową A94.	
<b>4</b>	<b>Sołectwo Jerzmanowice IV</b> Granica okręgu nr 4 zaczyna się na granicy administracyjnej Jerzmanowic i Czubrowic na wysokości działki nr 81/6 i biegnie wzdłuż granicy między działkami oznaczonymi jako nr 81/5 i 82/3 do przecięcia się z drogą gminną oznaczoną nr 36/1, dalej załamuje się w kierunku północno-wschodnim i biegnie po drodze ozn. nr 36/1 do skrzyżowania z drogą gminną ozn. nr 397, następnie po drodze ozn. nr 397 do skrzyżowania k. cmentarza. Dalej granica załamuje się w kierunku południowo-zachodnim wzdłuż granicy działek nr 526/2 i nr 525/4 oraz nr 1283/2 i nr 1285/3 do punktu wspólnego działek nr nr 1283/2, 1285/3 i 1285/9. Z tego punktu linią prostą granica okręgu biegnie do punktu wspólnego nr nr 562/2, 567/11 i 567/6 i następnie załamuje się w kierunku południowo-wschodnim oraz biegnie wzdłuż działek nr 562/2 i nr 565, przechodzi przez drogę powiatową Szklary-Jerzmanowice. Następnie biegnie wzdłuż granicy działek nr 753/7 i nr 752, oraz nr 751/3 do punktu wspólnego działek nr nr 753/7, 751/3 i 751/2. Z tego punktu linią prostą granica okręgu biegnie do punktu wspólnego działek nr nr 712/3, 701 i 700, i dalej wzdłuż granicy działek nr 703 i nr 699 do działki nr 676, użytkowanej jako droga. Po tej drodze granica biegnie do skrzyżowania dróg gminnych oznaczonych jako działki nr 890 i nr 644/1, a następnie biegnie wzdłuż granic administracyjnych Jerzmanowic z Łazami, z Szklarami i z Czubrowicami do punktu początkowego tj. na wysokości działki nr 81/6.	<b>1</b>
<b>5</b>	<b>Sołectwo Szklary</b> Okręg nr 5 obejmuje terytorialnie obręb Szklary w całości po granicy ewidencyjnej miejscowości Szklary	<b>1</b>
<b>6</b>	<b>Sołectwo Łazy</b> Okręg nr 6 obejmuje terytorialnie obręb Łazy w całości po granicy ewidencyjnej miejscowości Łazy.	<b>1</b>
<b>7</b>	<b>Sołectwo Saspów I</b> Granica okręgu nr 7 biegnie od skrzyżowania drogi krajowej A94 z drogą powiatową Saspów-Ojców , wzdłuż granicy administracyjnej Saspowa z Gotkowicami, Sułoszową I, Wolą Kalinowską do skrzyżowania z drogą powiatową Saspów –Ojców, a następnie wzdłuż tej drogi powiatowej w kierunku Jerzmanowic do skrzyżowania z drogą gminną oznaczoną nr 1086/3. Następnie granica biegnie wzdłuż drogi gminnej do wysokości działki nr 614/1 i załamuje się w kierunku południowo-zachodnim oraz biegnie granicami działek nr 614/1 i nr 615/1 , nr 614/3 i nr 615/3, nr 318/1 i nr 317/1 do drogi krajowej A94. Z tego miejsca granica biegnie wzdłuż drogi krajowej w kierunku na Olkusz do punktu początkowego tj. skrzyżowania drogi krajowej A94 z drogą powiatową Saspów-Ojców.	<b>1</b>
<b>8</b>	<b>Sołectwo Saspów II</b> Granica okręgu nr 8 biegnie od skrzyżowania drogi powiatowej Saspów –Ojców z drogą gminną Sokolec- Kalinów wzdłuż granicy administracyjnej Saspowa z Wolą Kalinowską, Ojcowem do granicy z Jerzmanowicami na drodze krajowej A94.	<b>1</b>

	Następnie granica przebiega wzdłuż drogi krajowej do wysokości działki nr 318/1. Dalej granica biegnie po granicy działek nr 318/1 i nr 317/1, nr 614/3 i nr 615/3, nr 614/1 i nr 615/1 do drogi gminnej oznaczonej jako działka nr 1086/3, po drodze gminnej do drogi powiatowej Sąspów Ojców, następnie wzdłuż tej drogi powiatowej w kierunku Ojcowa do punktu początkowego tj. skrzyżowania drogi powiatowej Sąspów –Ojców z drogą gminną Sokolec- Kalinów.	
<b>9</b>	<b>Solectwo Przeginia I</b> Granica okręgu nr 9 biegnie od punktu wspólnego działek nr nr 298/1, 299/5 i 1261 wzdłuż granicy administracyjnej Przegini z Sułoszową II, Sułoszową I, Gotkowicami , Jerzmanowicami, Czubrowicami do wysokości działki nr 1090/2, a następnie wzdłuż granicy działek nr 1089 i nr 1090/4 , nr 1133/6 i nr 1134/3, nr 1133/4 i nr 1134/1, przez drogę krajową wzdłuż granicy działek nr 298/26 i nr 299/7, nr 299/5 i nr 298/14 do punktu początkowego tj. punktu wspólnego działek nr nr 298/1, 299/5 i 1261.	<b>1</b>
<b>10</b>	<b>Solectwo Przeginia II</b> Granica okręgu nr 10 biegnie od punktu wspólnego działek nr nr 206/2, 1260 wzdłuż granicy administracyjnej Przegini z Sułoszową II do punktu wspólnego działek nr nr 298/1, 299/5 i 1261, a następnie wzdłuż granicy działek nr 299/5 i nr 298/14, nr 299/7 i nr 298/26, przez drogę krajową i dalej wzdłuż granicy działek nr 1133/4 i nr 1134/1, nr 1133/6 i 1134/3, nr 1089 i nr 1090/4 do granicy z miejscowością Czubrowice przy końcu działki nr 1089, a następnie wzdłuż granicy administracyjnej Przegini z Czubrowicami do wysokości działki nr 935/14. Dalej granica biegnie wzdłuż granicy działek nr 936/3 i nr 935/13 do skrzyżowania drogi gminnej Przeginia – Zawada z drogą powiatową Krzeszowice-Przeginia, dalej wzdłuż drogi powiatowej do drogi krajowej A94, dalej wzdłuż drogi krajowej w kierunku Krakowa do wysokości działki nr 200/9. Następnie granica biegnie wzdłuż granicy działek nr 200/6 i nr 200/9 , nr 200/4 i nr 200/7 do drogi oznaczonej nr 1260, wzdłuż tej drogi do punktu początkowego tj. punktu wspólnego działek nr nr 206/2, 1260.	<b>1</b>
<b>11</b>	<b>Solectwo Przeginia III</b> Granica okręgu nr 11 biegnie od punktu wspólnego działek nr nr 206/2, 1260 wzdłuż drogi oznaczonej nr 1260, a następnie biegnie wzdłuż granicy działek nr 200/4 i nr 200/7, nr 200/6 i nr 200/9 do drogi krajowej, przez drogę krajową w kierunku Olkusza i skręca w kierunku Czubrowic po drodze powiatowej Krzeszowice-Przeginia do skrzyżowania z drogą gminną Przeginia – Zawada i dalej wzdłuż granicy działek nr 936/3 i nr 935/13 do końca działki nr 935/14. Następnie granica przebiega po granicy administracyjnej Przegini z Zedermanem, z Sułoszową II do punktu początkowego tj. punktu wspólnego działek nr nr 206/2, 1260.	<b>1</b>
<b>12</b>	<b>Solectwo Czubrowice I</b> Granica okręgu nr 12 biegnie od punktu gdzie droga oznaczona w ewidencji gruntów nr 1260 dotyka granicy gminy Olkusz ( miejscowość Zawada), następnie biegnie wzdłuż granicy administracyjnej Czubrowic z gminą Olkusz, następnie granicą Czubrowic z Przeginią , z Jerzmanowicami do wysokości działki nr 657. Dalej granica okręgu przebiega wzdłuż granic działek nr 661 i nr 657, nr 655/2 i nr 660/2, nr 654/2 i nr 659/2, w linii prostej do drogi powiatowej Krzeszowice-Przeginia, następnie około 70 m wzdłuż drogi powiatowej w kierunku Przegini po to aby skręcić w drogę oznaczoną nr 1260, którą granica biegnie już do punktu początkowego, tj. miejsce gdzie droga nr 1260 dochodzi do granicy gminy Olkusz.	<b>1</b>
<b>13</b>	<b>Solectwo Czubrowice II</b> Granica okręgu nr 13 biegnie od punktu gdzie droga oznaczona w ewidencji gruntów	<b>1</b>

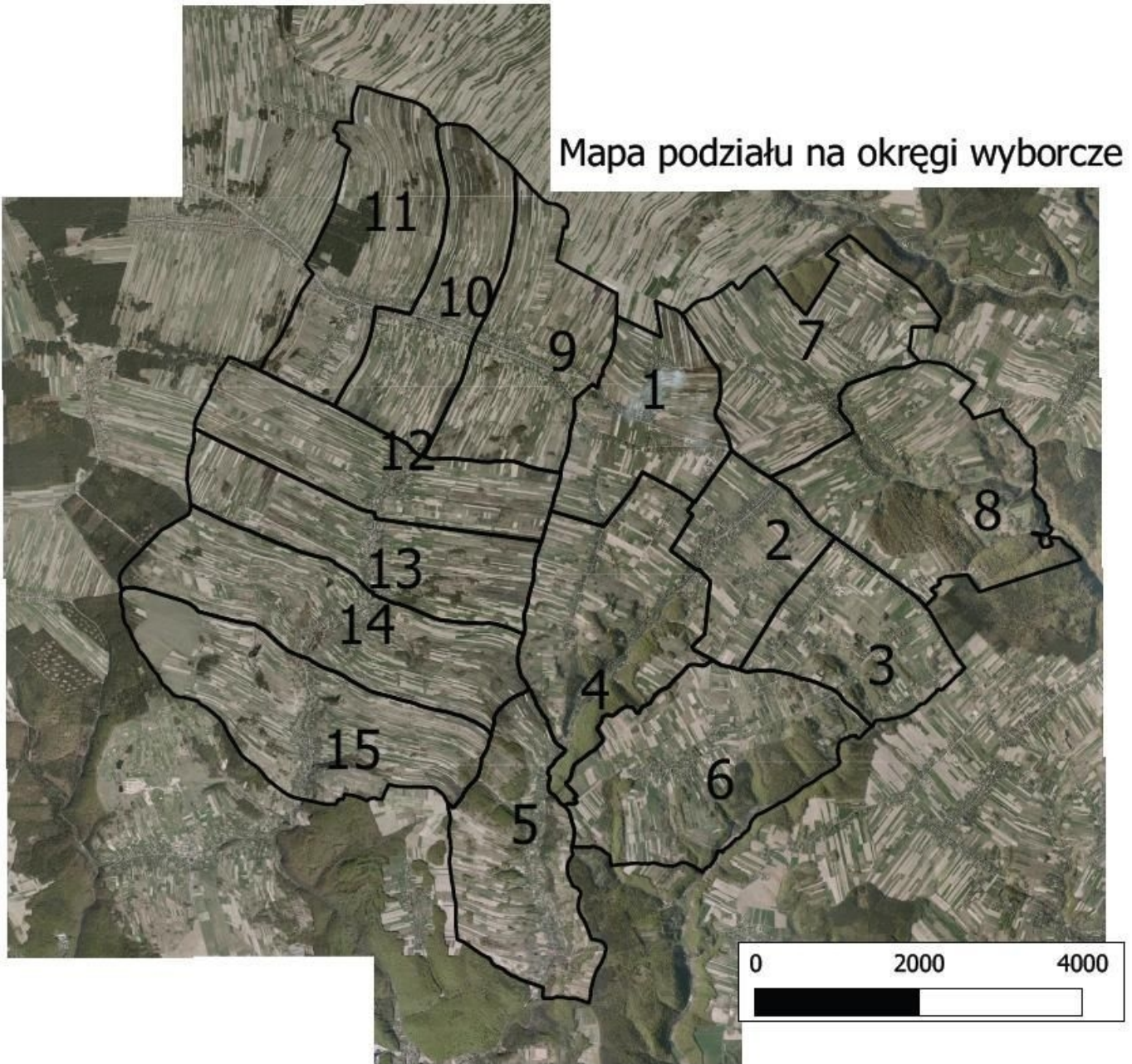
	nr 1260 dotyka granicy gminy Olkusz (miejscowość Zawada), następnie biegnie wzdłuż tej drogi w kierunku wschodnim do drogi powiatowej Krzeszowice-Przeginia, następnie około 75 m wzdłuż drogi powiatowej i dalej wzdłuż granicy działek nr 654/2 i nr 659/2, nr 655/2 i nr 660/2, nr 661 i nr 657 do granicy Czubrowic z obrębem Jerzmanowice. Dalej granica okręgu przebiega wzdłuż granicy administracyjnej Czubrowic z Jerzmanowicami, od południowej strony z Raclawicami, od strony zachodniej z Zawadą ( gm. Olkusz) do punktu początkowego.	
<b>14</b>	<b>Sołectwo Raclawice I</b> Granica okręgu nr 14 biegnie od punktu, gdzie droga oznaczona w ewidencji gruntów nr 2146 dotyka granicy gminy Olkusz (miejscowość Gorenice) wzdłuż granicy administracyjnej Raclawic z sąsiednią gminą Olkusz, wzdłuż granicy z Czubrowicami, następnie wzdłuż granicy z Jerzmanowicami, z Szklarami na odcinku do wysokości działki nr 2010. W miejscu tym granica okręgu zakręca w kierunku zachodnim i biegnie wzdłuż granicy działek nr 2010 i nr 2009, nr 1528 i nr 1529, nr 1530 i nr 1527, nr 1531 i nr 1525, nr 1532/1 i nr 1524, przecina drogę powiatową Krzeszowice-Przeginia, a następnie wzdłuż granicy działek nr 686/1 i nr 758, nr 686/1 i nr 685, nr 681 i nr 687, nr 251/2 i nr 678/1, nr 243/5 i nr 251/3, nr 243/1 i nr 251/3 i następnie wzdłuż drogi nr 2144. Od końca drogi wzdłuż granicy działek nr 260 i nr 154/27 granica biegnie do drogi oznaczonej nr 2146, po niej do punktu początkowego tj. punktu gdzie droga oznaczona w ewidencji gruntów nr 2146 dotyka granicy gminy Olkusz.	<b>1</b>
<b>15</b>	<b>Sołectwo Raclawice II</b> Granica okręgu nr 15 biegnie od punktu, gdzie droga oznaczona w ewidencji gruntów nr 2146 dotyka granicy gminy Olkusz (miejscowość Gorenice) wzdłuż tej drogi w kierunku wschodnim około 300m, następnie wzdłuż granicy działek nr 260 i nr 154/27, około 100m po drodze oznaczonej nr 2144 , a następnie wzdłuż granic działek nr 243/1 i nr 251/3, nr 243/5 i nr 251/3, nr 251/2 i nr 678/1, nr 681 i nr 687, nr 686/1 i nr 685, nr 686/1 i nr 758 przecina drogę powiatową Krzeszowice-Przeginia, a następnie wzdłuż granicy działek nr 1532/1 i nr 1524, nr 1531 i nr 1525, nr 1530 i nr 1527, nr 1528 i nr 1529, nr 2010 i nr 2009 do końca działki nr 2008 tj. granicy ze Szklarami. Następnie granica okręgu przebiega po granicy administracyjnej Raclawic ze Szklarami, z Paczółkowicami (gm. Krzeszowice), z Gorenicami (gm. Olkusz) do punktu początkowego.	<b>1</b>

Przewodniczący Rady Gminy  
Jerzmanowice-Przeginia

**mgr inż. Zbigniew Synowiec**

Załącznik Nr 2  
do Uchwały Nr XXX/149/2012  
Rady Gminy Jerzmanowice-Przebinia  
z dnia 22 października 2012 r.

Mapa podziału na okręgi wyborcze



Przewodniczący Rady Gminy  
Jerzmanowice-Przegonia

**mgr inż. Zbigniew Synowiec**



## Uzasadnienie do Uchwały Nr XXX/149/2012

Rady Gminy Jerzmanowice-Przegonia

z dnia 22 października 2012 r.

W świetle art. 13 ust. 1 ustawy z dnia 5 stycznia 2011r. przepisy wprowadzające ustawę - Kodeks wyborczy, rady gminy zobowiązane są do dokonania podziału gminy na jednomandatowe okręgi wyborcze w terminie 15 miesięcy od dnia wejścia w życie tej ustawy. Ostateczny termin mija w dniu 1 listopada 2012r. W dniu 7 maja 2012r. Państwowa Komisja Wyborcza wydała uchwałę w sprawie wytycznych i wyjaśnień dotyczących podziału jednostek samorządu terytorialnego na okręgi wyborcze. Na podstawie powyższych przepisów oraz wytycznych został przygotowany projekt niniejszej uchwały.

Ustawa z dnia 5 stycznia 2011 r.– Kodeks wyborczy (Dz. U. Nr 21, poz. 113 ze zm.), która weszła w życie z dniem 1 sierpnia 2011 r., wprowadziła w art. 418 § 1 zasadę, że w okręgu wyborczym tworzone dla wyboru rady w gminie niebędącej miastem na prawach powiatu wybiera się 1 radnego. Jest to regulacja odmienna niż obowiązująca dotychczas w Ordynacji wyborczej do rad gmin, rad powiatów i sejmików województw, która przewidywała wybór w okręgu wyborczym od 1 do 5 radnych. Ponadto przepis art. 13 ustawy z dnia 5 stycznia 2011 r. Przepisy wprowadzające ustawę – Kodeks wyborczy zobowiązuje wszystkie rady gmin do dokonania podziału gminy na okręgi wyborcze w wyborach do rady gminy w terminie do 1 listopada 2012 roku. Jednocześnie w artykule tym postanowiono, że przy ustalaniu podziału gminy na okręgi wyborcze uwzględnia się liczbę mieszkańców ujętych w stałym rejestrze wyborców danej gminy na koniec kwartału poprzedzającego kwartał, w którym rada gminy dokonuje podziału gminy na okręgi wyborcze. Liczba mieszkańców jest to suma :

- liczby wyborców ujętych w rejestrze wyborców z urzędu,
- liczby wyborów wpisanych do rejestru na własny wniosek,
- oraz pozostałych osób zameldowanych na pobyt stały (dzieci, skazani, pozbawieni praw) z pominięciem osób, co do których otrzymano zawiadomienie o wpisaniu do rejestru wyborców w innej gminie.

Liczba mieszkańców na dzień 30 września 2012 wynosi **10 706 osób**.

Liczba radnych zgodnie z zasadami określonymi w art. 17 ustawy o samorządzie gminnym w gminach do 20 tys. mieszkańców wynosi 15 radnych. Do Rady Gminy Jerzmanowice-Przegonia wybieranych będzie 15 radnych.

Podstawowym kryterium stosowanym przy podziale gminy na okręgi wyborcze jest norma przedstawicielstwa, wynikająca z podzielenia liczby mieszkańców gminy przez ustaloną liczbę radnych. W przypadku Gminy Jerzmanowice-Przegonia norma ta wynosi – **713,73** (liczba mieszkańców na dzień 30 września 2012r. wynosiła 10.706: liczba wybieranych radnych – 15). Przy podziale na okręgi liczba mieszkańców w danym okręgu powinna mieścić się pomiędzy 0,50 a 1,49 normy przedstawicielstwa.

Podział Rady Gminy Jerzmanowice-Przegonia na okręgi wyborcze opracowany został zgodnie z zasadami tworzenia okręgów wyborczych wynikających z art. 417 - 419 Kodeksu wyborczego, to znaczy: w każdym okręgu wyborczym tworzone dla wyboru rady wybierany będzie 1 radny.

W podziale gminy na okręgi wyborcze uwzględniono zasadę, że okręgiem wyborczym jest jednostka pomocnicza gminy, sołectwo. Jednostki pomocnicze gminy łączy się w celu utworzenia okręgu lub dzieli się na dwa lub więcej okręgów wyborczych, jeżeli wynika to z konieczności zachowania jednolitej normy przedstawicielstwa oraz jeżeli w gminie niebędącej miastem na prawach powiatu liczba radnych wybieranych w danej jednostce pomocniczej byłaby większa niż 1.

Układ przestrzenny i demograficzny gminy, w zakresie liczby mieszkańców poszczególnych miejscowości, spowodował, że dążąc do zachowania jednolitej normy przedstawicielstwa w okręgach, zaszła konieczność podzielenia niektórych z sołectw i przypisania niektórych miejscowości do różnych okręgów wyborczych. W wyniku zaokrągleń łączna liczba mandatów w okręgach jest większa od liczby wybieranych radnych. Co do ustalonej zasady mandat nadwyżkowy odejmuje się w okręgu, w którym norma przedstawicielstwa jest najmniejsza. W przypadku Gminy Jerzmanowice-Przegonia odejmuje się mandat w okręgu obejmujących sołectwo Gotkowice (norma przedstawicielstwa 0,61). Gotkowice zostają przyłączone do okręgu wyborczego utworzonego z częścią Jerzmanowic (okręg Nr 1).

Mieszkańców wsi Gotkowice i Jerzmanowice łączą więzi społeczne, wspólne tradycje i zwyczaje. Mieszkańcy wsi należą do parafii wsi Jerzmanowice. Łączą ich kościół, cmentarz, szkoła i gimnazjum, wspólna biblioteka i ośrodek zdrowia. W Jerzmanowicach korzystają z usług zaspokajających ich potrzeby.

W odniesieniu do Sołectw: Jerzmanowice 4 okręgi w tym jeden z nich połączony z Gotkowicami, Sasów 2 okręgi, Przegonia 3 okręgi, Czubrowice 2 okręgi i Raclawice 2 okręgi, wystąpiła konieczność podziału na okręgi jednomandatowe.

Natomiast Sołectwom Łazy i Szklary ze względu na normę przedstawicielstwa przydzielono po 1 mandacie. Podział Gminy Jerzmanowice-Przegonia na 15 okręgów wyborczych przedstawia załącznik Nr 2 do niniejszej uchwały.

Niniejsza uchwała znajduje pełne uzasadnienie i unormowanie prawne. Projekt niniejszej uchwały uzyskał pozytywną opinię Komisarza Wyborczego w Krakowie.

Przewodniczący Rady Gminy  
Jerzmanowice-Przegonia

**mgr inż. Zbigniew Synowiec**