



DZIENNIK URZĘDOWY WOJEWÓDZTWA MAŁOPOLSKIEGO

Kraków, dnia 20 marca 2006 r.

Nr 135

TREŚĆ:

Poz.:

Str.

UCHWAŁY RADY GMINY:

- 863** — Rady Gminy Jerzmanowice - Przegonia z dnia 24 października 2005 r. w sprawie miejscowego planu zagospodarowania przestrzennego Gminy Jerzmanowice - Przegonia w obszarze sołectwa Sąspów 4372
- 864** — Rady Miejskiej w Myślenicach z dnia 29 listopada 2005 roku w sprawie wyrażenia zgody na udzielenie bonifikaty od opłaty z tytułu przekształcenia prawa użytkowania wieczystego w prawo własności 4394
- 865** — Rady Miejskiej w Myślenicach z dnia 7 lutego 2006 r. w sprawie realizacji wieloletniego programu " Pomoc państwa w zakresie dożywiania" w latach 2006-2009 oraz zasad zwrotu wydatków poniesionych na świadczenia przyznane w ramach zadań własnych Gminy w odniesieniu do dożywiania 4394
- 866** — Rady Gminy Wielka Wieś z dnia 26 stycznia 2006 r. w sprawie ustalenia regulaminu wynagradzania nauczycieli zatrudnionych w szkołach, których organem prowadzącym jest Gmina Wielka Wieś 4395
- 867** — Rady Miasta Zakopane z dnia 29 grudnia 2005 r. w sprawie Regulaminu utrzymania czystości i porządku na terenie Gminy Miasta Zakopane 4401

ZARZĄDZENIE:

- 868** — Starosty Dąbrowskiego z dnia 23 lutego 2006 r. w sprawie ustalenia średniego miesięcznego kosztu utrzymania mieszkańca w Domu Pomocy Społecznej w Dąbrowie Tarnowskiej w 2006 roku 4406
- 869** — Starosty Dąbrowskiego z dnia 23 lutego 2006 r. w sprawie ustalenia średniego miesięcznego kosztu utrzymania mieszkańca w Domu Radosnej Starości w Kupieninie w 2006 roku 4407
- 870** — Starosty Dąbrowskiego z dnia 23 lutego 2006 r. w sprawie ustalenia średniego miesięcznego kosztu utrzymania dziecka w Domu Dziecka w Dąbrowie Tarnowskiej w 2006 roku 4407
- 871** — Starosty Dąbrowskiego z dnia 23 lutego 2006 r. w sprawie ustalenia średniego miesięcznego kosztu utrzymania dziecka w placówce opiekuńczo-wychowawczej dla dzieci starszych prowadzonej w formie autonomicznej grupy usamodzielnienia wchodzącej w struktury Zespołu Jednostek Wspierających Rodzinę w Dąbrowie Tarnowskiej na rok 2006 4407
- 872** — Starosty Dąbrowskiego z dnia 23 lutego 2006 r. w sprawie ustalenia średniego miesięcznego kosztu utrzymania dziecka w placówce opiekuńczo-wychowawczej prowadzonej w formie autonomicznej grupy mieszkaniowej wchodzącej w struktury Zespołu Jednostek Wspierających Rodzinę w Dąbrowie Tarnowskiej na rok 2006 4407

863

§ 4

**Uchwała* Nr XXXVIII/275/05
Rady Gminy Jerzmanowice - Przegonia
z dnia 24 października 2005 r.**

w sprawie miejscowego planu zagospodarowania przestrzennego Gminy Jerzmanowice - Przegonia w obszarze sołectwa Sąsópów

Działając na podstawie art. 18 ust. 2 pkt. 5 i art. 41 ust. 1 i art. 42 ustawy z dnia 8 marca 1990 r. o samorządzie Gminnym (Dz. U. z 2001 r. Nr 142, poz. 1591 z późn. zm.), art. 7, art. 8 ust. 1, 2, 3, art. 26 i art. 28 ustawy z dnia 7 lipca 1994 r. o zagospodarowaniu przestrzennym (t.j. Dz.U. z 1999 r. Nr 15 poz. 139 z późn. zm.) oraz art. 85 ust. 2 ustawy z dnia 27 marca 2003 r. o planowaniu i zagospodarowaniu przestrzennym (Dz.U. z 2003 r. Nr 80 poz. 717) Rada Gminy Jerzmanowice - Przegonia uchwała:

**miejscowy plan zagospodarowania przestrzennego
Gminy Jerzmanowice - Przegonia
w obszarze sołectwa Sąsópów.**

**Rozdział I
PRZEPISY OGÓLNE**

§ 1

Miejscowym planem zagospodarowania przestrzennego Gminy Jerzmanowice - Przegonia objęto obszar sołectwa Sąsópów w jego granicach administracyjnych.

§ 2

Ustalenia planu, w obszarze, o którym mowa w § 1 zostają wyrażone w postaci:

- 1) przepisów ogólnych zawartych w rozdziale I niniejszej Uchwały.
- 2) zasad użytkowania terenu (przeznaczenia terenu) wg rodzaju użytkowania określonych w rozdziale II niniejszej Uchwały;
- 3) zasad zagospodarowania terenu wg stref polityki określonych w III rozdziale niniejszej uchwały.
- 4) rysunku planu nr 1 w skali 1:5'000 stanowiącego Załącznik Nr 1 do niniejszej Uchwały, określającego zasady użytkowania terenu
- 5) rysunku planu nr 2 w skali 1:5.000 stanowiącego Załącznik Nr 2 do niniejszej Uchwały określającego zasady rozwoju infrastruktury technicznej.

§ 3

Określone w § 2 ustalenia obowiązują łącznie.

* Rozstrzygnięciem nadzorczym Nr PN II.0911-38-06 z dnia 27 stycznia 2006 r. Wojewoda Małopolski stwierdził nieważność uchwały w części § 6 ust. 11 w zakresie słów "na przykład" oraz "innych uzgodnionych z Nadleśnictwem" oraz § 13 ust. 2 pkt. 1 niniejszej uchwały.

Ilekroć w dalszych przepisach jest mowa o:

- 1) **uchwale** - należy przez to rozumieć niniejszą Uchwałę Rady Gminy Jerzmanowice - Przegonia, o ile z treści przepisu nie wynika inaczej,
- 2) **planie** - należy przez to rozumieć ustalenia planu wymienione w § 1 i § 2 o ile z treści przepisu nie wynika inaczej,
- 3) **prawie ochrony środowiska** - należy przez to rozumieć ogół aktów prawnych związanych z ochroną środowiska, w tym ustaw; prawo ochrony środowiska, prawo wodne, o ochronie przyrody,
- 4) **przepisach odrębnych** - należy przez to rozumieć obowiązujące przepisy ustaw wraz z aktami wykonawczymi,
- 5) **rysunku planu nr 1 lub nr 2** - należy przez to rozumieć rysunek wymieniony w § 2 pkt.4 lub pkt. 5 niniejszej uchwały,
- 6) **użytkowaniu podstawowemu** - należy przez to rozumieć rodzaj przeznaczenia terenu, który dominuje w obszarze wydzielonym liniami rozgraniczającymi,
- 7) **użytkowaniu dopuszczalnym** - należy przez to rozumieć rodzaj przeznaczenia inny niż podstawowy, który uzupełnia i wzbogaca użytkowanie podstawowe,
- 8) **zabudowie jednorodzinnej** - należy przez to rozumieć budynki mieszkalny jednorodzinny lub zespół takich budynków wraz z przeznaczonymi dla potrzeb mieszkających w nim rodzin budynkami garażowymi i gospodarczymi,
- 9) **zabudowie zagrodowej** - należy przez to rozumieć budynki mieszkalne rolników wraz z obiektami gospodarczymi o charakterze rolniczym,
- 10) **usługach publicznych** - należy przez to rozumieć objekty i urządzenia służące realizacji celu publicznego, polegające na budowie, rozbudowie, remontach obiektów urzędów, organów władzy, administracji, szkół, a także obiektów ochrony zdrowia, kultury, kościoły, objekty sakralne, przedszkoli, domów opieki społecznej, placówek opiekuńczo-wychowawczych, straży pożarnej oraz inne usługi o zbliżonym charakterze,
- 11) **usługach komercyjnych** - należy przez to rozumieć objekty i urządzenia realizowane ze środków niepublicznych; w szczególności usługi z zakresu handlu, gastronomii, rzemiosła, rzemiosła produkcyjnego, urządzeń i obiektów turystyki oraz inne usługi o zbliżonym charakterze,
- 12) **dojazdach nie wydzielonych** - należy przez to rozumieć istniejące i projektowane ulice dojazdowe, nie wydzielone liniami rozgraniczającymi na rysunku planu, lecz niezbędne dla zapewnienia prawidłowej obsługi działek i obiektów. Przebieg tych dojazdów może być korygowany na etapie projektowania inwestycyjnego. Nie ma konieczności przejęcia przez Gminę dojazdów nie wydzielonych, w rozumieniu przepisów odrębnych,
- 13) **wodach podziemnych** - rozumie się przez to wody występujące pod powierzchnią ziemi w wolnych przestrzeniach skał skorupy ziemskiej, tworzące, w zależności od głębokości występowania wody, przypowierzchniowe oraz głębsze użytkowe poziomy wodonośne,
- 14) **ochronie środowiska** - rozumie się przez to podjęcie lub zaniechanie działań, umożliwiających zachowanie lub przywracanie równowagi przyrodniczej; ochrona ta polega w szczególności na:
 - a) racjonalnym kształtowaniu środowiska i gospodarowaniu zasobami środowiska zgodnie z zasadą zrównoważonego rozwoju,
 - b) przeciwdziałaniu zanieczyszczeniom,
 - c) przywracaniu elementów przyrodniczych do stanu właściwego,

15) **usługach nieuciążliwych** - rozumie się przez to taki rodzaj działalności usługowej, która nie wywołuje uciążliwości dla otoczenia, to jest nie powoduje przekraczania standardów jakości ustalonych dla środowiska, a zwłaszcza hałasu, wibracji, odorów, zanieczyszczeń powietrza taki rodzaj usług, który nie wywołuje uciążliwości dla otoczenia; tj. - jego ewentualna uciążliwość zamyka się w granicach działki.

§ 5

- Określone w § 2 pkt.3 zasady zagospodarowania terenu wg rodzaju użytkowania obejmują:
 - podstawowy rodzaj przeznaczenia (użytkowanie podstawowe w rozumieniu §4 pkt.5)
 - dopuszczalny rodzaj przeznaczenia (użytkowanie dopuszczalne w rozumieniu §4 pkt.6)
- Obszar o ustalonym w planie przeznaczeniu terenu jest określony na rysunku planu liniami rozgraniczającymi obowiązującymi (oznaczonymi linią ciągłą) lub orientacyjnymi (oznaczonymi linią przerywaną).
- Przebieg linii rozgraniczających obowiązujących może być zmieniony tylko w trybie zmian w planie miejscowym.
- Przebieg linii rozgraniczających orientacyjnych może być uściślony na etapie realizacji inwestycji w ramach projektu zagospodarowania działki, z tolerancją do 10 metrów w stosunku do jej przebiegu określonego na rysunku planu.
- Grunt położony w obszarze wydzielonym liniami rozgraniczającymi można przeznaczyć wyłącznie na cele mieszczące się w użytkowaniu podstawowym, względnie przy dochowaniu warunków przewidzianych uchwałą i przepisami odrębnymi, na cele użytkowania dopuszczalnego w ustalonych proporcjach.
- Przedstawione na rysunku planu nr 2 przebiegi sieci infrastruktury technicznej oraz lokalizacji związanych z nimi urządzeń (np. stacji transformatorowych) określają zasadę obsługi terenu w zakresie infrastruktury technicznej. Szczegółowy przebieg sieci oraz lokalizacji tych urządzeń zostanie określony w projekcie budowlanym a ustalony w decyzji pozwolenia na budowę. Warunkiem zgodności tych inwestycji z planem jest utrzymanie określonej na rysunku planu nr 2 zasady przebiegu sieci i lokalizacji urządzeń z nimi związanych, co oznacza, że przebiegi i lokalizacje mogą być uszczegółowione na etapie decyzji administracyjnych, lecz nie mogą być sprzeczne z ustaloną w planie zasadą obsługi terenu w zakresie infrastruktury technicznej określoną w § 19.

§ 6

Ustala się ogólne podstawowe zasady zagospodarowania terenu obowiązujące na całym obszarze objętym planem:

- W celu zachowania szczególnie wysokich wartości przyrodniczych, kulturowych i krajobrazowych terenu planu nakazuje się przestrzeganie zasad ochrony i kształtowania środowiska we wszelkich poczynaniach inwestycyjnych zgodnie z:
 - obowiązującym prawem ochrony środowiska, ustawą prawo wodne, prawo geologiczne i górnicze oraz innymi przepisami odrębnymi,
 - Rozporządzeniem Rady Ministrów z dnia 8 08.1997 r. w sprawie Ojcowskiego Parku Narodowego (Dz. U. RP nr 99, poz. 607).
 - ustaleniami określonymi w niniejszej uchwale.

- W celu zapewnienia prawidłowego funkcjonowania i spełnienia wymogów sanitarnych nakazuje się konieczność wyposażenia terenów budowlanych w sieci i urządzenia infrastruktury technicznej przez które rozumie się sieci: energetyczne, gazowe, wodociągowe, kanalizacyjne.
- Wprowadza się zakaz realizacji sieci wodociągowych w obszarze sołectwa bez jednoczesnego rozwiązania gospodarki ściekowej.
- W całym obszarze sołectwa zabrania się wprowadzania ścieków komunalnych, bezpośrednio do poziomów wodonosnych wód podziemnych, do wód powierzchniowych oraz do ziemi za wyjątkiem wód opadowych odprowadzanych do gruntu z powierzchni dachowych i nawierzchni przeznaczonych wyłącznie dla ruchu pieszego.
- W celu ograniczenia emisji zanieczyszczeń do powietrza z procesów spalania paliw ustala się indywidualny sposób zaopatrzenia obiektów w ciepło, z obowiązkiem zastosowania urządzeń zapewniających nie przekraczania standardów jakości środowiska.
- Ustala się zasadę odbioru odpadów w systemie zorganizowanym pod nadzorem Gminy lub na zasadzie indywidualnych umów z odbiorcą odpadów, zgodnie z obowiązującymi przepisami odrębnymi. Na podstawie obowiązujących przepisów nakłada się obowiązek segregacji odpadów u źródła ich powstawania. W prowadzonej działalności gospodarczej obowiązują w postępowaniu z odpadami niezbępnymi rozwiązaniami określone w przepisach odrębnych.
- W obszarze planu wprowadza się zakaz przetwarzania i gromadzenia w celu przetwarzania, odpadów niebezpiecznych w rozumieniu przepisów odrębnych.
- Zgodnie z przepisami odrębnymi wskazuje się tereny wyznaczone niniejszym planem zagospodarowania przestrzennego należące do poszczególnych rodzajów terenów dla których określone zostały dopuszczalne poziomy hałasu w środowisku,
 - pod zabudowę mieszkaniową - oznaczone symbolem M,
 - pod szkoły i domy opieki społecznej - oznaczone symbolem UP,
- Na podstawie przepisów odrębnych, w celu zachowania cennych ekosystemów, różnorodności biologicznej i utrzymania równowagi przyrodniczej, wprowadza się na całym obszarze planu zakaz wylesień.
- W terenach budowlanych przyległych do terenów leśnych, budynki należy lokalizować w odległości nie mniejszej niż 30 m od lasu. Od tej zasady można odstąpić w sytuacjach szczególnych (np. gdy teren jest już częściowo zabudowany lub teren powierzchni leśnej przylegającej jest niewielki (0,10 - 1,0 ha) oraz innych uzgodnionych z Nadleśnictwem.
- W obszarze planu obowiązuje zakaz realizacji obiektów handlowych, których powierzchnia sprzedażna przekracza 1.000m²
- W terenie objętym niniejszym planem w ramach użytkowania dopuszczalnego dotyczącego możliwości realizacji urządzeń infrastruktury technicznej dopuszcza się możliwość realizacji masztów telefonii komórkowej lub innych obiektów tego typu pod warunkiem zachowania minimalnej odległości 150 m od istniejących lub projektowanych terenów zabudowy mieszkaniowej.
- W celu zapewnienia bezpieczeństwa przed pożarem terenów zagospodarowanych i do zagospodarowania kubaturowego w dostosowaniu do wymagań określonych w przepisach odrębnych należy wykonać: sieć hydrantów zewnętrznych zapewniających odpowiednią ilość

wody do gaszenia oraz drogi pożarowe, zapewniające dojazd jednostek ratowniczych do obiektów.

§ 7

Ustala się zasady kształtowania nowej, przebudowywanej i remontowanej zabudowy oraz warunki podziału terenów na nowe działki budowlane:

1. Forma i gabaryty budynków oraz ich usytuowanie na działce wraz z innymi elementami zagospodarowania (ogrodzenia, budynki gospodarcze, obiekty małej architektury oraz zieleń) powinny być kształtowane w dostosowaniu do cech lokalnego krajobrazu i otaczającego zainwestowania i nawiązywać do form architektury tradycyjnej w celu harmonijnego wkomponowania nowych elementów zagospodarowania w otoczenie uwzględniając kształtowanie i położenie terenu, jego widoczność na i z tych terenów. Należy dbać o wytwarzanie atrakcyjnej przestrzeni, zapewniając obiektom funkcjonalność i estetykę.

2. Ustala się następujące zasady kształtowania zabudowy.

1) Dyspozycja w stosunku do układu urbanistycznego i jego składników:

- a) budynek, jeśli rozmiary i kształt działki na to pozwalają, należy sytuować tak, jak tradycyjnie usytuowane były domy w obrębie danego przysiółka lub części wsi (np. układ kalenicowy, szczytowy, budynki ułożone wokół podwórza, wzdłuż drogi, itp.),
- b) obiekty mają tworzyć harmonijny zespół pod względem rozmieszczenia obiektów - np. wokół wspólnego podwórza; zgodnie z tradycyjnym charakterem zabudowy
- c) należy podtrzymywać układy historyczne - aby nowe obiekty powstawały na miejscu istniejącego niegdysь budynku lub obejścia
- d) należy nową zabudowę lokalizować w sposób uporządkowany, z zachowaniem linii zabudowy budynków frontowych albo linii stodół; budynki gospodarcze, pomocnicze i składowe na potrzeby wyłącznie własne należy sytuować poza domem (patrząc od strony przestrzeni publicznej) lub obok niego, jednak nie przed linią, wyznaczoną elewacją frontową; a budynki usługowe, rzemieślnicze i przemysłowe wskazane jest sytuować przed domem lub obok niego.

2) Dyspozycja w stosunku do rzutu głównej bryły budynku mieszkalnego w terenach mieszkalnictwa jednorodzinnego i zagrodowego oraz budynków agroturystycznych, (a jeśli nie jest to sprzeczne z funkcją również i budynków gospodarczych i usługowych) - rzut powinien mieć kształt prostokąta, przy czym stosunek boków winien mieścić się w przedziale od 1:1,3 do 1:2. Wejście akcentowane formalnie winno znajdować się w części środkowej dłuższego boku. Zaleca się, by wejścia, umieszczone poza osią symetrii bryły budynku były czytelnie przesunięte w stosunku do tej osi. Rzut winien mieć wymiary zewnętrzne lub proporcje nawiązujące do wymiarów budynków o cechach tradycyjnych.

3) Dyspozycja w stosunku do bryły budynków - Bryła budynków winna być zwarta, w kształcie prostopadła; o proporcjach i sposobie kształtowania nawiązującym do tradycyjnego. Dla budynków mieszkalnych należy zastosować wysokość nie większą (z podpiwniczeniem) jak średnio 4,1 m ponad poziom gruntu, liczony

przy wejściu do budynku; zapewnia to możliwość realizacji obiektów jednokondygnacyjnych z podpiwniczeniem i poddaszem mieszkalnym.

4) Dyspozycja w stosunku do ścian:

- a) ściany piwnic - wysokość podmurówki ponad poziom terenu nie wyższa niż 1m, okładana kamieniem wapiennym o układzie kamienia, wzorowanym na budynkach tradycyjnych lub tynkowana.
- b) ściany parteru w budynku mieszkalnym nie wyższe niż 3.1m;
- c) ściany poddasza w budynkach mieszkalnych o wysokości ponad poziom podłogi poddasza nie większej niż 0.7 m (nie dotyczy ścian szczytowych), pole szczytu oraz ściana nad poziomem stropu ponad parterem oddzielone formalnie od ścian parteru gzymsem lub za pomocą deskowania,
- d) przy deskowaniach ścian należy zwrócić uwagę na:
 - zmienną (zróznicowaną) szerokość desek, (deski szerokości 15 do 25 cm);
 - odcięcie pasa deskowania na wysokości parapetów okien, związane często ze zmianą kierunku deskowania (pionowy-poziomy),-
 - łączenie desek (nie na zakład);
- e) ściany - tynkowane, malowane na kolor biały lub jasny, deskowania bejcowane na kolor brunatny (ciemny), powierzchnia matowa.

5) Dyspozycja w stosunku do elewacji:

- a) frontowa - symetryczna lub asymetryczna, lecz otwory ułożone rytmicznie; oś wejściowa akcentowana (np. gankiem wejściowym o własnej osi symetrii), nadproża i parapety na jednakowych poziomach (nie dotyczy to budynków gospodarczych), osie facjat winny być przedłużeniem osi otworów lub osi symetrii ganków na parterze,
- b) szczytowa - symetryczna (nie dotyczy to budynków gospodarczych z dachem pulpitowym oraz rozwiązzeń z przybudowanym gankiem, przybudówką itp.), z asymetrycznym rozmieszczeniem otworów, nadproża i parapety otworów danej kondygnacji na jednakowych poziomach (nie dotyczy to budynków gospodarczych), przedłużenia osi otworów parteru i poddasza powinny być od siebie wyraźnie oddalone (okno poddasza nie powinno wypadać nad oknem parteru), osie okien na poddaszu bliżej osi symetrii elewacji niż osi okien parteru, okna poddasza wyraźnie mniejsze, ganki na parterze symetrycznie lub asymetrycznie (wówczas z własną osią symetrii), ganek na poddaszu symetrycznie, z własną osią symetrii,
- c) ogrodowa lub tylna - symetryczna lub asymetryczna, lecz otwory ułożone rytmicznie; oś wejściowa akcentowana gankiem wejściowym lub przeszkloną werandą, nadproża i parapety na jednakowych poziomach (nie dotyczy to budynków gospodarczych).
- d) pola elewacji winny być podzielone horyzontalnie:
- e) pola podmurówki i pola parteru winny być oddzielone materiałem, fakturą i/lub odcieniem koloru (na podmurówce materiał lub kolor "cięższy"), powinna być stosowana odsadzka (lico podmurówki wystające przed lico ściany parteru, np. 3 do 7cm);
- f) pola elewacji ponad poziomem stropu nad parterem oddzielone gzymsem lub zróznicowane materiałowo (np. deskowane), przy zastosowaniu deskowania ścian parteru należy zastosować zróznicowanie kierunku deskowania na polach ponad stropem;

- 6) Dyspozycja w stosunku do dachu:
- a) kształt dachu: w rzucie prostokąt, o kalenicy równoległej do dłuższego boku budynku, dach dwuspadowy, połaci o identycznych szerokościach, długościach i nachyleniu (symetryczne) schodzące się w kalenicy (w niewielkich budynkach gospodarczych dopuszcza się dachu pulpitowe), kąty nachylenia połaci głównych 35° do 42°, pokrycie gontem drewnianym, dachówką ceramiczną w kolorze ceglстым (naturalnym), blachą płaską ocynkowaną w arkuszach, łączenie arkuszy na liniach spadu na rąbek stojący; blacha może być malowana na kolor popielaty, w odcieniu takim, jak kolor blachy cynkowanej lub blachą dachówkopodobną, trapezową w kolorze ceglстым lub odcieniach brązu.
 - b) usytuowanie facjat wzorowane na istniejącym budynku tradycyjnym, ogólnie: duże facjaty (z gankiem lub werandą) na osi wejścia do budynku; małe (z oknami) w osiach okien parteru, z wyjątkiem osi skrajnych, kończących rytm otworów. Dachy facjat dwuspadowe, połacie o identycznych kształtach i nachyleniu, schodzące się w kalenicy (symetryczne), o spadku mniejszym od spadku dachu głównego o co najmniej 100, kalenica facjaty niżej niż kalenica dachu głównego dachy ganków wejściowych dwuspadowe, połacie o identycznych kształtach i nachyleniu, schodzące się w kalenicy (symetryczne), o małym spadku - ok. 200, kalenica dachu ganku tuż pod okapem dachu głównego.
 - c) okapy dachu głównego wystające poza lico ścian od 0,7 do 1,0 m, okapy facjat i ganków odpowiednio mniejsze, jednak wyraziście wystające poza lico ścian.
- 7) Ganki i werandy - oparte na formach tradycyjnych (gankach i werandach), kształtowane w sposób nawiązujący do cech swoistych (regionalnych), a w szczególności: wejściowy lub wejścia ogrodowego osiowo w stosunku do otworu drzwiowego, o rzucie wydłużonego prostokąta, przyległego dłuższym bokiem do budynku, wsparty na parzystej ilości słupków, z balustradą. Wejście na ganek parteru z poziomu gruntu na osi otworu drzwiowego lub z krótszego boku ganku. Barwa elementów ganku lub werandy: drewno bejcowane na kolor brązowy (ciemny), powierzchnia matowa.
- 8) Okna i drzwi zewnętrzne - o rozmiarach, proporcjach i podziale opartym na formach tradycyjnych, kształtowane w sposób nawiązujący do cech regionalnych, a w szczególności:
- a) otwory okien prostokątne, umieszczone pionowo (nie dotyczy to okien wielodzielnych i zdwojonych), okna skrzynkowe lub nawiązujące do takich, ze ślimieniem, pod ślimieniem dwa skrzydła dwupolowe, nad ślimieniem dwa skrzydła otwierane jednopolowe, lub jedno skrzydło uchylane (zawiasy na górnej krawędzi) jednopolowe;
 - b) drzwi wejściowe główne jednoskrzydłowe lub dwuskrzydłowe, ze ślimieniem i nadświetłem (wykorzystującym odległość ponad skrzydłem drzwiowym do poziomu nadproża okna), skrzydło drzwiowe płyci nowe;
 - c) wokół okien i drzwi, jeśli elewacje są deskowane, należy stosować opaski;
 - d) drzwi i okna wykonane z drewna lub materiałów drewnopodobnych. Barwa elementów drzwi i okien: szkło bezbarwne, elementy drewniane oraz okucia malowane na biało, zielono lub brązowo (brązowo też transparentnie).
- 9) Detale winny być kształtowane w sposób oparty na formach tradycyjnych lub z bezpośrednim cytowaniem tych form. Należy zwracać uwagę na licowanie ścian w poszczególnych partiach, linie zakończenia desekowań szczytów, rozmiary przekrojów słupków, opaski okien i drzwi, połączenia mieczy, zakończenia krokwi, konstrukcję, rozmiary elementów i detale balustrad, proporcje i detale ozdobnych wiązań dachów w elewacjach szczytowych i sterczyn tamże, okucia drzwiowe i okienne, klamki i inne widoczne detale. Kolorystyka detali winna być taka, jak stosowana na formach tradycyjnych.
- 10) Dla budynków modernizowanych, remontowanych, wymienianych, przebudowywanych lub dobudowywanych części budynków zaleca się stopniową zmianę ich formy mającą na celu dostosowanie do wymogów jak dla wznoszenia nowych obiektów (np.przez zmianę kształtu i pokrycia dachu oraz kolorystyki w wykończeniu elewacji).
- 11) Dla budynków usługowych i innych należy zasady podane wyżej stosować w odpowiednim zakresie, zgodnie z ich intencją. Obiekty usługowe o charakterze komercyjnym swoim gabarytem (wysokością i proporcjami) nie mogą przewyższać zabudowy mieszkaniowej, podobne zasady obowiązują dla budynków inwentarskich, garaży i gospodarczych. Obiekty usługowe turystyczne i o charakterze publicznym mogą być kształtowane dowolnie pod względem kształtu bryły z zachowaniem proporcji i spadku dachu, wysokość tych obiektów nie może przekraczać 12 metrów (licząc od poziomu terenu przy głównym wejściu do obiektu do najwyższej położonej kalenicy dachu), ale muszą zawierać cechy tradycyjnej zabudowy tego regionu.
- 12) Ograniczeń wysokości zabudowy nie stosuje się w odniesieniu do obiektów o szczególnym znaczeniu przestrzennym i funkcjonalnym, które tradycyjnie odbiegają skalą od otaczającej zabudowy (kościół, wieża remizy strażackiej i.t.p.).
- 13) Odstępstwo od określonych w planie maksymalnych wysokości budynków jest dopuszczalne wyłącznie w przypadku nadbudowy istniejącego budynku, przykrytego dachem płaskim, kopertowym, w zakresie zmierzającym do zastąpienia tego typu dachów, dachem strzonym, o formie odpowiadającej ustaleniom planu.
- 14) Wszelkie nowe lub przekształcane budowle i obiekty małej architektury powinny zawierać cechy regionalne, a w przypadku małych form ich wygląd nie powinien być sprzeczny z cechami swoistymi regionu.
- 15) W przypadku, gdy istniejące zagospodarowanie terenu ogranicza możliwość kształtowania formy architektonicznej budynku w sposób zgodny z zasadami określonymi powyżej, w szczególności w sytuacji: przebudowy, rozbudowy lub nadbudowy budynków istniejących, dobudowy do obiektu istniejącego, a także w związku z koniecznością uwzględnienia cech regionalnych, względów zabytkowych lub specyfiki miejsca bądź obiektu, dopuszcza się możliwość odstępstw od niektórych wymienionych wyżej zasad, w zakresie niezbędnym dla dostosowania formy obiektu do istniejących uwarunkowań architektonicznych, konserwatorskich i funkcjonalno - przestrzennych.
3. W przypadkach szczególnych np. wąskich działek przy szerokości mniejszej niż 15m dopuszcza się lokalizowanie

- objektów kubaturowych w granicach działki jak i w odległości 1,5 m od granic działki z uwzględnieniem przepisów odrębnych.
4. Ustala się następujące, wiążące przy podziałach gruntów na działki budowlane minimalne wielkości działek:
- 1) dla zabudowy zagrodowej powierzchnia działki wynosi nie mniej niż 1200 m², minimalna szerokość działki wynosi 18m. W szczególnie uzasadnionych przypadkach dopuszcza się zabudowę działki o innych parametrach niż wyżej podana, pod warunkiem, że nie spowoduje to naruszenia ładu przestrzennego w tym rejonie a zabudowa działki nie naruszy przepisów prawa budowlanego. W obrębie działki zagrodowej winny się znaleźć 2 stałe miejsca postojowe oraz miejsce postojowe dla ciągnika.
 - 2) dla zabudowy jednorodzinnej minimalna powierzchnia działki dla jednego budynku wynosi 700 m². Minimalna szerokość działki dla budynku wolnostojącego wynosi 18 m. Minimalna szerokość działki dla budynku w zabudowie bliźniaczej wynosi 14m. W szczególnie uzasadnionych przypadkach dopuszcza się zabudowę działki o innych parametrach niż wyżej podane, pod warunkiem, że nie spowoduje to naruszenia ładu przestrzennego w tym rejonie, a zabudowa działki nie naruszy przepisów prawa budowlanego. W obrębie działki o wyłączonej funkcji mieszkaniowej winny się znaleźć 2 stałe miejsca postojowe.
 - 3) dla zabudowy mieszkaniowej wraz z komercyjnym programem usługowym minimalna powierzchnia działki wynosi 700 m², minimalna szerokość działki nie mniej niż 18 m. Ilość miejsc parkingowych na działce mieszkaniowo-usługowej, należy wyliczyć sumując potrzeby mieszkańców (2) + ilość miejsc parkingowych dla klientów, w związku z tym wielkość działki jest ściśle związana z rodzajem prowadzonej działalności gospodarczej. W ramach działki zabudowy mieszkaniowej wraz z komercyjnym programem usługowym winna być zarezerwowana proporcjonalna liczba miejsc parkingowych w zależności od wielkości usługowej powierzchni użytkowej:
 - a) dla firm produkcyjno-handlowo-usługowych prowadzących sprzedaż detaliczną i usługi dla ludności wymagane jest 1 miejsce na 10 m² powierzchni ogólnej
 - b) dla biur i administracji - 1 miejsce na 20 m² powierzchni ogólnej
 - c) dla gastronomii (bary, kawiarnie) - 1 miejsce na 4-6 miejsc konsumpcyjnych
 - 5) dopuszcza się możliwość podziału działki zabudowanej o innych parametrach niż wymienione powyżej w sytuacji rozdzielania majątku w postępowaniu sądowym lub w procedurze wyodrębniania lokali w obiekcie, oraz w przypadku kiedy dzielona działka ma powierzchnię nie mniejszą niż 12 arów, a nowopowstałe działki mieć będą powierzchnię nie mniejszą niż 6 arów, pod warunkiem, że nie spowoduje to naruszenia ładu przestrzennego w tym rejonie, a zabudowa nie naruszy przepisów prawa budowlanego.
 5. W obrębie pojedynczej zabudowy jednorodzinnej i zagrodowej lub mieszkaniowej wraz z komercyjnym programem usługowym można zlokalizować jeden budynek mieszkalny lub mieszkalno-usługowy.
 6. Powierzchnia biologicznie czynna działki:
 - a) położonej na terenach mieszkalnictwa jednorodzinnego i zagrodowego nie może być mniejsza niż 50% jej powierzchni.
 - b) położonej na terenach mieszkalnictwa i usług nie może być mniejsza niż 30 % jej powierzchni.

- c) położonej na terenach usług o charakterze publicznym nie może być mniejsza niż 50 % jej powierzchni.
7. Istniejące obiekty usługowe, mieszkaniowe, gospodarcze, inwentarskie, garaże, budowle oraz obiekty budowlane i budowle na które wydano ostateczne decyzje administracyjne pozostawia się do utrzymania, remontu, przekształceń i rozbudowy zgodnie z ustaleniami obowiązującymi dla stref polityki przestrzennej zapisanymi w rozdziale III niniejszych ustaleń.

Rozdział II PRZEZNACZENIETERENÓW (rodzaj użytkowania)

§ 8

1. Wyznacza się tereny mieszkalnictwa zagrodowego i jednorodzinnego oznaczone na rysunku planu symbolem M z podstawowym przeznaczeniem gruntów pod zabudowę mieszkaniową jednorodziną oraz zabudowę zagrodową dla rolników w tym gospodarstwa agroturystyczne.
2. Jako użytkowanie dopuszczalne na określonych w ust.1 terenach ustala się możliwość lokalizacji:
 - 1) obiektów i urządzeń usług komercyjnych, zajmujących część wydzielonych działek lub wbudowanych w budynki mieszkalne,
 - 2) obiektów i urządzeń usług publicznych, zajmujących część wydzielonych działek lub wbudowanych w budynki mieszkalne,
 - 3) budynków gospodarczych, inwentarskich i garaży,,
 - 4) urządzeń infrastruktury technicznej związanych z zagospodarowaniem dojazdów nie wydzielonych, 5) zatok postojowych i małych parkingów (do 8 stanowisk)
 - 6) zieleni urządzonej, obiektów i urządzeń sportu i rekreacji.
3. Warunkiem lokalizacji obiektów i urządzeń towarzyszących w ramach użytkowania dopuszczalnego, wymienionych w ust 2 jest:
 - 1) dostosowanie ich do wymogów i charakteru użytkowania podstawowego,
 - 2) zachowanie proporcji, aby suma użytkowania dopuszczalnego nie stanowiła więcej niż 20% powierzchni użytkowania podstawowego liczonego w granicach działki (nie dotyczy programu ustalonego w ust 2 pkt.6).
4. Dla istniejącej w granicach OPN enklawy zabudowy mieszkaniowej oznaczonej na rysunku planu symbolem M dopuszcza się możliwość prowadzenia działalności inwestycyjnej zgodnie z przepisami odrębnymi.

§ 9

1. Wyznacza się tereny mieszkalnictwa i usług oznaczone na rysunku planu symbolem MU; z podstawowym przeznaczeniem gruntów pod zabudowę mieszkaniową jednorodziną, zabudowę mieszkaniową jednorodziną z usługami (wbudowanymi w budynek lub zrealizowanymi w budynku wolnostojącym) oraz zabudowę usługową realizowaną w obiektach wolnostojących bez funkcji mieszkaniowej.
2. Jako użytkowanie dopuszczalne na określonych w ust.1 terenach ustala się możliwość lokalizacji:
 - 1) urządzeń infrastruktury technicznej,
 - 2) dojazdów i zatok postojowych oraz wydzielonych parkingów, przejść i ciągów pieszych,
 - 3) budynków gospodarczych i garaży
 - 4) zieleni urządzonej wraz z elementami małej architektury

3. Warunkiem lokalizacji obiektów i urządzeń towarzyszących w ramach użytkowania dopuszczalnego, wymienionych w ust 2 jest:
- 1) dostosowanie ich do wymogów i charakteru użytkowania podstawowego,
 - 2) zachowanie proporcji, aby suma użytkowania dopuszczalnego nie stanowiła więcej niż 20% powierzchni użytkowania podstawowego liczonego w granicach działki (nie dotyczy programu ustalonego w ust. 2 pkt 4).

§ 10

1. Wyznacza się tereny usług publicznych, oznaczone na rysunku planu symbolem UP z podstawowym przeznaczeniem gruntów pod zabudowę usługową o charakterze publicznym z zakresu oświaty, kultury, zdrowia, opieki społecznej i bezpieczeństwa, jak również pod obiekty sakralne i kościoły,
2. Istniejące obiekty znajdujące się w terenach usług publicznych UP, pozostawia się do utrzymania, przekształceń, remontu i rozbudowy zgodnie z ustaleniami użytkowania podstawowego i dopuszczalnego tego terenu.
3. Jako użytkowanie dopuszczalne na określonych w ust. 1 terenach ustala się możliwość lokalizacji:
 - 1) obiektów i urządzeń usług komercyjnych związanych i podporządkowanych użytkowaniu podstawowemu.,
 - 2) urządzeń i obiektów infrastruktury technicznej,
 - 3) budynków gospodarczych i garaży,
 - 4) dojazdów nie wydzielonych, zatok postojowych i małych parkingów,
 - 5) pojedynczych obiektów mieszkalnych dla nadzoru lub opieki,
 - 6) zieleni urządzonej,
4. Warunkiem lokalizacji obiektów i urządzeń towarzyszących w ramach użytkowania dopuszczalnego, wymienionych w ust. 3 jest:
 - 1) dostosowanie ich do wymogów i charakteru użytkowania podstawowego,
 - 2) zachowanie proporcji, aby łączna powierzchnia terenów związanych z użytkowaniem dopuszczalnym nie stanowiła więcej niż 20% powierzchni użytkowania podstawowego liczonego w granicach działki (nie dotyczy programu ustalonego w ust 4 pkt.6)

§ 11

1. Wyznacza się tereny pod usługi turystyki i rekreacji w zieleni oznaczone na rysunku planu symbolem UT z podstawowym przeznaczeniem gruntów pod zespoły obiektów i urządzeń turystyki, sportu i rekreacji w zieleni obejmujące np. boiska sportowe, obiekty sportowe, urządzenia i obiekty związane z obsługą ruchu turystycznego typu zajazd, schronisko, kemping itp., wraz z koniecznym zapleczem i parkingiem.
2. Jako przeznaczenie dopuszczalne na określonych w ust. 1 terenach ustala się możliwość lokalizacji:
 - 1) obiektów usług o charakterze komercyjnym np. z zakresu handlu i gastronomii,
 - 2) urządzeń i obiektów infrastruktury technicznej,
3. Warunkiem lokalizacji obiektów i urządzeń towarzyszących w ramach przeznaczenia dopuszczalnego wymienionego w ust. 2 jest:
 - 1) dostosowanie ich do wymogów i charakteru przeznaczenia podstawowego,

- 2) zachowanie proporcji, aby suma powierzchni użytkowania dopuszczalnego nie stanowiła więcej niż 10% powierzchni użytkowania podstawowego, liczonego w granicach działki.

§ 12

1. Wyznacza się tereny cmentarzy oznaczone na rysunku planu symbolem ZC.
2. Jako użytkowanie dopuszczalne na określonych w ust.1 terenach ustala się możliwość lokalizacji:
 - 1) urządzeń infrastruktury technicznej
 - 2) niezbędnych obiektów kubaturowych związanych z podstawowym przeznaczeniem terenu np. kaplica, dom pogrzebowy
 - 3) dojazdów nie wydzielonych, zatok postojowych i parkingów w wielkości dostosowanej do potrzeb i wskaźników związanych z rodzajem prowadzonej działalności.
3. Warunkiem lokalizacji urządzeń towarzyszących w ramach użytkowania dopuszczalnego, wymienionych w ust 2 jest:
 - 1) dostosowanie ich do wymogów i charakteru użytkowania podstawowego,
 - 2) zachowanie proporcji, aby łączna powierzchnia terenów związanych z użytkowaniem dopuszczalnym nie stanowiła więcej niż 5% powierzchni obszaru danego ustalenia.

§ 13

1. Wyznacza się tereny zieleni leśnej, oznaczone na rysunku planu symbolem ZL, z podstawowym przeznaczeniem gruntów pod lasy. W celu ochrony tych terenów wprowadza się zakaz realizacji nowych obiektów kubaturowych w obszarze tego użytkowania, za wyjątkiem obiektów bezpośrednio służącym działalności leśnej.
2. Jako użytkowanie dopuszczalne na określonych w ust.1 terenach ustala się możliwość:
 - 1) realizacji urządzeń infrastruktury technicznej (wyłącznie w przypadku wykazania braku możliwości innego niż przez tereny leśne trasowania przebiegu sieci oraz za zgodą zarządcy lasu),
 - 2) dojazdów nie wydzielonych (wyłącznie po istniejącej sieci dróg leśnych oraz za zgodą zarządcy lasu).
3. Warunkiem realizacji użytkowania dopuszczalnego, wymienionych w ust 2 jest dostosowanie ich do wymogów i charakteru użytkowania podstawowego.

§ 14

1. Wyznacza się obszary zieleni nie urządzonej, o szczególnym znaczeniu przyrodniczym oznaczone na rysunku planu symbolem ZN, pełniące ważną rolę połączeń w systemie węzłów i korytarzy ekologicznych. Są to najczęściej tereny otwarte niezainwestowane, tylko częściowo użytkowane rolniczo jako łąki i pastwiska położone np. wzdłuż cieków wodnych, obejmujące zalesienia i zakrzewienia śródpolne, pełniące funkcję izolacyjną od intensywnego zagospodarowania itp. W celu ochrony tych obszarów wprowadza się zakaz realizacji nowych obiektów kubaturowych w terenach tego użytkowania, a dla istniejących wprowadza się zakaz poszerzania ogrodzeń poza granice wyznaczone istniejącym obrysem. Wprowadza się zakaz melioracji odwadniających tych terenów.
2. Jako użytkowanie dopuszczalne na określonych w ust. 1 terenach ustala się możliwość realizacji:

- 1) zalesień, zadrzewień i zakrzewień,
 - 2) ogólnodostępnych (niekubaturowych) urządzeń sportu i rekreacji,
 - 3) dojazdów pieszych, dojazdów nie wydzielonych w planie i zatok postojowych oraz ścieżek rowerowych wyłącznie w oparciu o istniejącą sieć dróg i szlaków turystycznych,
 - 4) sieci i urządzeń infrastruktury technicznej; wyłącznie w przypadku wykazania braku możliwości innego niż przez tereny zieleni nieurządzonej tasowania przebiegu sieci
 - 5) utrzymania istniejących obiektów mieszkaniowych, gospodarczych, inwentarskich, garaży i usługowych z możliwością polepszenia standardów, przekształceń, remontów z jednorazową możliwością powiększenia kubatury budynku, z zachowaniem rygorów jakie obowiązują dla zabudowy określonych w § 6 i 7.
3. Warunkiem lokalizacji urządzeń w ramach użytkowania dopuszczalnego, o którym mowa w ust.2 jest:
- 1) dostosowanie charakteru i wymogów do użytkowania podstawowego
 - 2) spełnienie warunków ustaleń obowiązujących dla stref polityki przestrzennej określonych w rozdziale III w zakresie wynikającym z zasięgu terenowego tych stref.

§ 15

1. Wyznacza się tereny upraw polowych, oznaczone na rysunku planu symbolem R z podstawowym przeznaczeniem gruntów pod uprawy polowe. W celu ochrony krajobrazu i zasobów przyrodniczych obszaru przed nadmiernym rozproszeniem zabudowy wprowadza się zakaz realizacji nowych obiektów kubaturowych w obszarze tego użytkowania.
2. Jako użytkowanie dopuszczalne na określonych w ust.1 terenach ustala się możliwość:
- 1) utrzymania istniejących obiektów mieszkaniowych, gospodarczych, garaży i usługowych z jednorazową możliwością powiększenia kubatury budynku z możliwością polepszenia ich standardów, przekształceń, remontów z zachowaniem rygorów jakie obowiązują dla zabudowy określonych w § 6 i 7.
 - 2) realizacji ogólnodostępnych (niekubaturowych) urządzeń sportu i rekreacji
 - 3) realizacji elementów małej architektury
 - 4) realizacji urządzeń infrastruktury technicznej
 - 5) realizacji dojazdów pieszych, dojazdów nie wydzielonych w planie i zatok postojowych oraz ścieżek rowerowych
3. Warunkiem lokalizacji obiektów i urządzeń towarzyszących w ramach użytkowania dopuszczalnego, wymienionych w ust.2 jest dostosowanie ich do wymogów i charakteru użytkowania podstawowego.

§ 16

1. Ustala się zasady zagospodarowania terenów tras komunikacyjnych, z podstawowym przeznaczeniem terenu pod drogi i ulice, oznaczone na rysunku planu symbolami:
KGP (główna ruchu przyspieszonego)
KZ (zbiorcza)
KD (dojazdowa)
Droga klasy GP realizuje powiązania zewnętrzne obszaru planu, odcinki dróg i ulic klas KZ - realizują powiązania zewnętrzne i wewnętrzne obszaru planu, odcinki dróg i ulic klas KD - powiązania wewnętrzne.
2. Obsługa komunikacyjna terenów przeznaczonych do zainwestowania zapisami niniejszego planu może odbywać się

- jedynie za pośrednictwem dróg KZ i KD, łączących się z drogą (ulicą) KGP w obrębie skrzyżowania oznaczonego kółkiem na rysunku planu. Jedynie w przypadkach braku takich możliwości dopuszcza się obsługę terenów oznaczonych symbolem MU bezpośrednio z drogi głównej ruchu przyspieszonego pod warunkiem wykorzystania istniejących wjazdów z tej drogi na poszczególne działki, lub budowy nowych w uzgodnieniu z zarządcą drogi.
3. Ustala się jako obowiązujące minimalne szerokości w liniach rozgraniczających (w granicach dokładności skali planu) dla poszczególnych klas ulic i dróg:
- 1) droga klasy GP 40 m
 - 2) drogi klasy Z 20 m
 - 3) drogi klasy D 8 m
- Przebiegi linii rozgraniczających ulic określa rysunek planu. W przypadkach uzasadnionych istniejącym stanem własnościowym, stanem zainwestowania terenu warunkami terenowymi lub planami rozbudowy układu komunikacyjnego ustala się możliwość zawężenia w/w szerokości dla drogi KD z 8 m do 6 m w liniach rozgraniczających.
- Jednocześnie ustala się zasadę pełnej zgodności parametrów technicznych i dyspozycji przekrojów poprzecznych poszczególnych klas dróg z przepisami odrębnymi. Ogrodzenia nieruchomości od strony dróg powinny być lokalizowane nie bliżej niż wyznaczone w planie linii rozgraniczające dróg. W przypadku dróg nie wydzielonych w planie liniami rozgraniczającymi, ogrodzenia powinny być lokalizowane w odległości nie mniejszej niż 3 m od osi drogi.
4. Dopuszcza się możliwość lokalizacji miejsc postojowych dla samochodów osobowych:
- 1) w formie zatok postojowych w obrębie linii rozgraniczających ulic klas Z, D,
 - 2) w formie parkingów przykrawężnikowych w obrębie linii rozgraniczających ulic D,
5. Urządzeniami towarzyszącymi użytkowaniu podstawowemu w obrębie linii rozgraniczających terenów oznaczonych jako KZ, KD mogą być (pod warunkiem dostosowania do charakteru i wymogów użytkowania podstawowego):
- 1) ciągi piesze i rowerowe,
 - 2) ciągi, urządzenia i obiekty infrastruktury technicznej o charakterze lokalnym,
 - 3) zatoki autobusowe i urządzenia ochrony pieszych przed warunkami atmosferycznymi,
 - 4) zieleń o charakterze izolacyjnym,
 - 5) obiekty i urządzenia służące ograniczaniu uciążliwości komunikacyjnej,
6. Urządzeniami towarzyszącymi użytkowaniu podstawowemu w obrębie linii rozgraniczających terenów oznaczonych jako KGP mogą być:
- 1) ciągi infrastruktury technicznej,
 - 2) zieleń o charakterze izolacyjnym,
 - 3) obiekty i urządzenia służące ograniczaniu uciążliwości komunikacyjnej,
7. Przebiegi magistralnych i lokalnych ciągów rowerowych oznaczono na rysunku planu; przewiduje się możliwości ich prowadzenia jako:
- 1) wydzielone drogi rowerowe,
 - 2) pasy dla ruchu rowerowego wydzielone z chodników lub jezdni,
 - 3) ciągi pieszo-rowerowe,
 - 4) oznakowane trasy rowerowe prowadzone ulicami i drogami o małym natężeniu ruchu,

§ 17

1. Wyznacza się tereny rezerwowane dla realizacji urządzeń technicznych związanych z obsługą obszaru Gminy w infrastrukturę techniczną. Tereny istniejących i projektowanych urządzeń zaopatrzenia w wodę oznaczono na rysunku planu symbolem WZ.
2. Jako użytkowanie dopuszczalne na określonych w ust. 1 terenach ustala się możliwość
 - 1) realizacji zieleni urządzonej o charakterze izolacyjnym,
 - 2) realizacji innych urządzeń infrastruktury technicznej,
3. Warunkiem lokalizacji obiektów i urządzeń towarzyszących w ramach użytkowania dopuszczalnego, wymienionych w ust. 2 jest dostosowanie ich do wymogów i charakteru użytkowania podstawowego.

**ROZDZIAŁ III
ZASADY ZAGOSPODAROWANIA TERENÓW
WG STREF POLITYKI PRZESTRZENNEJ**

§ 18

Ustala się warunki zagospodarowania terenu w granicach stref polityki przestrzennej, określonych na rysunku planu. Obowiązujące w nich zasady określono w § 19, - § 26 niniejszego rozdziału.

§ 19

1. W celu zapewnienia prawidłowego funkcjonowania obszaru planu a szczególnie spełnienia wymogów sanitarnych tworzy się strefę U - warunków uzbrojenia terenu obejmującą obszar Gminy w tym sołectwo Sąsów:
2. Jako generalne zasady obowiązujące w strefie, warunkujące wprowadzenie i przebudowę zainwestowania kubaturowego ustala się:
 - 1) w zakresie zaopatrzenia w wodę:
 - a) utrzymanie dotychczasowego sposobu zaopatrzenia w wodę z wód podziemnych jurajskiego poziomu wodonośnego za pośrednictwem wodociągów wiejskich działających na obszarze Gminy, a mianowicie: wodociągu Jerzmanowice, Sąsów-Wymysłów, Sąsów - Podkalinów, Sąsów-Poręba.
 - b) zwiększenie niezawodności pracy wodociągów - poprzez ich modernizację i rozbudowę sieci wodociągowej rozprowadzającej, zwiększenie pojemności zbiorników wyrównawczych, realizację hydroforni dla terenów wyżej położonych;
 - c) realizację sieci wodociągowej rozdzielczej dla nowo wprowadzonej zabudowy - w oparciu o zasilanie z istniejącej sieci wodociągowej;
 - d) prawidłowe gospodarowanie zasobami wód, ich ochrona przed nadmierną eksploatacją, poszukiwanie nowych źródeł wody dla wodociągów, których zasoby są niewystarczające dla pokrycia potrzeb nowo wprowadzonych terenów zabudowy mieszkaniowej.
 - e) likwidację strat wody na sieci wodociągów wiejskich.
 - 2) w zakresie odprowadzenia ścieków ustala się:
 - a) zasadę bezwzględnego odprowadzania ścieków do kanalizacji zakończonej oczyszczalnią ścieków, co zostanie osiągnięte przez realizację następujących systemów kanalizacji sanitarnej:
 - Systemu "Jerzmanowice - Sąsów - Łazy" z oczyszczalnią w Jerzmanowicach lub Szklarach,

- b) systemem obowiązującym na terenie Gminy - jest system kanalizacji rozdzielczej, obejmujący wyłącznie realizację kanalizacji sanitarnej,
 - c) poza zasięgiem kanalizacji zbiorczej jako tereny indywidualnego unieszkodliwiania i oczyszczania z dopuszczeniem odprowadzenia ścieków do szczelnych zbiorników wybieralnych - pozostawia się jedynie pojedyncze tereny zabudowy rozproszonej, jednakże położone poza obszarem źródłiskowym,
 - d) wprowadzenie obowiązku wyposażenia lokalnych oczyszczalni ścieków w stacje zlewne, w przypadku gdy podłączenie wszystkich nieruchomości do sieci kanalizacyjnej jest niemożliwe lub powoduje nadmierne koszty,
- 3) w zakresie zaopatrzenia w gaz:
Ustala się utrzymanie obecnych zasad zaopatrzenia Gminy w gaz. Głównym źródłem zasilania Gminy w gaz pozostanie stacja redukcyjna gazu I stopnia w Wielkiej Wsi oraz magistralny gazociąg średnioprężny ϕ 350 przebiegający przez teren Gminy. System sieci średniego ciśnienia będzie również dosilany od strony Gminy Krzeszowice. Istniejące sieci średnioprężne na terenie Gminy Jerzmanowice - Przeginia współpracować będą w powiązaniu z sieciami Gmin sąsiednich; Skąta, Sułoszowa i Krzeszowice.
Ustala się rozbudowę sieci średniego ciśnienia w strefie projektowanego największego zainwestowania na terenach wsi w miarę poszerzania terenów budowlanych. Przewiduje się użytkowanie gazu do celów komunalnych oraz grzewczych.
Maksymalne zapotrzebowanie godzinowe gazu dla potrzeb mieszkańców Gminy z uwzględnieniem użytkowania gazu do ogrzewania pomieszczeń wyniesie docelowo (przy założeniu 90 % gazyfikacji) -1240 Nm³/h. Zapotrzebowanie gazu dla innych odbiorców /usługi handlu, gastronomi i.t.p./ przyjęto w wysokości 15 % zapotrzebowania gazu przez mieszkańców tj. 186 Nm³/h. Ogółem maksymalne zapotrzebowanie godzinowe 1425 Nm³/h
Zapotrzebowanie roczne 8,6 mln Nm³/rok
Przez teren Gminy przebiega trasa magistralnego gazociągu wysokoprężnego ϕ 500 CN 6,3 MPa relacji Węgrzce Wielkie - Zederman -Dąbrowa Górnicza, Przewiduje się utrzymanie przebiegu w/w gazociągu bez zmian z koniecznością zachowania stref ochronnych do zabudowy. Gazociąg ten został zrealizowany przed wejściem w życie Rozporządzenia Ministra Gospodarki z dnia 30 lipca 2001 r. (Dz.U. Nr 97/2001) i zgodnie z § 89 nie stosuje się do niego nowych przepisów dotyczących wielkości technicznych stref. Zgodnie z zaleceniem Rejonowego Oddziału Przesyłu w Tarnowie, Jednostce Terenowej w Krakowie wymagane minimalne odległości konieczne do zachowania od osi tego gazociągu w każdą stronę wynoszą odpowiednio:
 - dla pojedynczych budynków mieszkalnych - 16 m
 - dla budynków użyteczności publicznej - 30 m
 - dla wolno stojących budynków niemieszkalnych- 15 mPrzebieg gazociągów średniego ciśnienia nie stwarza ograniczeń urbanistycznych.
- 4) w zakresie elektroenergetyki
Istniejący na obszarze Gminy system elektroenergetyczny jest bardzo dobrze rozwinięty, w pełni dostosowany do obecnego zainwestowania.
Dla rozbudowy systemu elektroenergetycznego przyjmowano następujące uwarunkowania i założenia:

- dobry stan techniczny istniejących i pracujących sieci i urządzeń elektroenergetycznych,
- istniejący zakres administrowania i własności sieci i urządzeń przez Zakład Energetyczny Kraków S.A. i Będziński Zakład Energetyczny S.A.,
- niewielki - przyjmowany w projekcie planu zagospodarowania przestrzennego wzrost liczby mieszkańców - do roku 2020 nie przekroczy 8,5%
- niewielki wzrost - w projekcie niniejszego planu - nowych terenów wskazywanych do zainwestowania,
- pełne zgazyfikowanie całego obszaru Gminy,
- aktualne zużycie energii elektrycznej przez odbiorców w Gminie - około 1,27 MWh/r/odb (około 4600 MWh/r przez odbiorców w Gminie w 2001 r.),
- stopniowy wzrost zużycia energii zgodny z przyjętymi założeniami polityki energetycznej kraju,
- rozmieszczenie istniejącej zabudowy,
- rozmieszczenie pracujących stacji transformatorowych,
- moce nominalne zainstalowanych pracujących transformatorów, układ linii 15 kV, długości obwodów linii NN,
- wzrost poziomu wyposażenia gospodarstw domowych w odbiorniki energii elektrycznej,
- rozbudowę oświetlenia dróg i wzrastające potrzeby mocy na ten cel.

Po przyjęciu wyżej wymienionych uwarunkowań i założeń oraz wykonaniu stosownych analiz - w obszarze Gminy z zakresu elektroenergetyki projektuje się:

budowę 8 szt. stacji transformatorowych 15/0,4 kV wraz z liniami zasilającymi 15 kV

- T₁ - stacja z linią 15 kV (odc. 0,9 km) w Sąspowie
- T₂ - stacja z linią 15 kV (odc. 1,1 km) w Czubrowicach
- T₃ - stacja z linią 15 kV (odc. 0,35 km) w Przegini
- T₄ - stacja z linią 15 kV (odc. 0,3 km) w Łazach
- T₅ - stacja z linią 15 kV (odc. 0,5 km) w Jerzmanowicach
- T₆ - stacja z linią 15kV (odc. 0,15 km) w Jerzmanowicach
- T₇ - stacja z linią 15kV (odc. 0,4 km) w Jerzmanowicach
- T₈ - stacja z linią 15kV (odc. 0,3 km) w Jerzmanowicach
- E₁ - przebudowę odcinka - ok. 0,7 km - napowietrznej linii 15 kV w Sąspowie dla usunięcia kolizji z nowym projektowanym przebiegiem drogi Kraków - Olkusz,
- E₂ - przebudowę odcinka - ok. 1,0 km - napowietrznej linii 15kV w Jerzmanowicach dla usunięcia kolizji z terenem wskazanym pod zabudowę mieszkaniową,
- E₃ - przebudowę odcinka - ok. 1,8 km - napowietrznej linii 15 kV w Przegini dla usunięcia kolizji z terenem wskazanym pod zabudowę mieszkaniową,
- w miarę narastających potrzeb na energię - wymianę pracujących transformatorów na jednostki o większych mocach,
- budowę nowych linii NN (w miarę narastających potrzeb) w celu zasilania nowego zainwestowania oraz dostosowania długości obwodów do zalecanych (0,8 - 1,0 km) dla zapewnienia dostawy energii prawidłowej jakości.

Wskazane (projektowane) lokalizacje stacji transformatorowych i trasy nowych linii 15 kV ustalają zasadę obsługi i nie mają charakteru obligatoryjnego związania z miejscem. Szczegółowe lokalizacje i trasy będą ustalone na etapie decyzji pozwolenia na budowę dla poszczególnych inwestycji zgodnie z przepisami odrębnymi.

Ustala się następujące zasady obsługi programu na obszarze Gminy z zakresu elektroenergetyki:

- a) zachowanie w obszarze opracowywanego planu - miejscowości Gotkowice - rozdzielni sieciowej 15 kV "RS Gotkowice", ozn. na rys. planu symbolem EE,

- b) zachowanie funkcjonującego dotychczas układu sieci 15 kV i stacji transformatorowych 15/0,4 kV,
 - c) utrzymanie wzdłuż istniejących linii 15 kV i zabezpieczenie wzdłuż projektowanych linii 15 kV - w celu ochrony osób i mienia - pasów ograniczonego użytkowania terenu zgodnie z przepisami Polskich Norm,
 - d) przebudowę kolidujących linii 15 kV z terenami wyznaczonymi pod zabudowę mieszkaniową w Jerzmanowicach (ozn. na rys. E1),
 - e) budowę 8 szt. stacji transformatorowych 15/0,4 kV wraz z liniami zasilającymi 15kV (ozn. na rys. T1, T8),
 - f) rozbudowę sieci NN oraz wymianę pracujących transformatorów na jednostki o większej mocy w celu pokrycia wzrastających potrzeb na energię, zapewnienia niezawodności dostaw oraz odpowiednich jej parametrów, Ponadto na podst. art.73.2. UPOŚ postuluje się dla remontów kapitalnych i budowy nowych linii przesyłowych wykonanie ich jako podziemne.
- 5) w zakresie telekomunikacji ustala się:
- zachowanie istniejącego systemu łączności przewodowej w oparciu o automatyczne centrale telefoniczne w Przegini i Jerzmanowicach,
 - stwarzanie możliwości dla sukcesywnej rozbudowy sieci abonenckich w celu zaspokojenia potrzeb łączności wszystkich zainteresowanych poprzez zapewnienie i zachowanie rezerw terenowych dla lokalizowania sieci,
 - uzyskanie wskaźnika nasycenia Gminy w telefonii na poziomie woj. Małopolskiego tj. 200 abonentów na 1,0 tys. mieszkańców,
 - dalsze wspieranie rozwoju telefonii bezprzewodowej poprzez umożliwianie lokalizacji na terenie Gminy odpowiednich urządzeń (maszty przesyłowe, wzmacniacze, przekaźniki).

§ 20

W celu ochrony, uzupełnienia i odtworzenia wysokich wartości kulturowych w obszarze opracowania wyznacza się strefy:

"A" ścisłej Ochrony Konserwatorskiej

"B" częściowej ochrony konserwatorskiej.

"W" ochrony Archeologicznej

1. Strefa "A" Ścisłej Ochrony Konserwatorskiej obejmuje zabytki wpisane do rejestru.

- w Sąspowie

- Kościół par. p.w. św. Katarzyny, z dzwonnica i ogrodzeniem (A-370) wraz z wyposażeniem (37 pozycji)

W terenach objętych strefą ścisłej ochrony konserwatorskiej możliwa jest działalność inwestycyjna wyłącznie zgodnie: z przepisami odrębnymi i pod nadzorem służb ochrony zabytków. W obrębie strefy "A" obowiązuje postulat nadrzędności zagadnień ochrony konserwatorskiej nad innymi zagadnieniami występującymi w tym obszarze. W obrębie strefy eliminuje się działalność budowlaną poza pracami o charakterze konserwatorskim lub robotami prowadzonymi pod ścisłym nadzorem konserwatorskim.

2. W celu ochrony szczególnych wartości zabytkowych wyznacza się strefę "B" częściowej ochrony konserwatorskiej obejmującą tereny istniejących skupisk zabudowy posiadających cechy budownictwa zabytkowego i tradycyjnego położonych w bezpośrednim sąsiedztwie terenu Kościół parafialnego p.w. św. Katarzyny Strefa B wyznaczona na rysunku planu nr1.

W obszarze strefy, w części posiadającej charakter budowlany, należy zachować historyczną dyspozycję przestrzenną,

zespołów osiedleńczych wraz z siecią drożną i istniejącą zielenią wysoką wzdłuż dróg i cieków wodnych.

Działalność budowlana tj. uzupełnianie zabudowy i ewentualna wymiana substancji podlega następującym rygorom:

- 1) utrzymania typu zabudowy lokalizowanej w tradycyjnych skupiskach, zgodnie z historycznymi zasadami zagospodarowania obszaru.
- 2) nowopowstająca zabudowa winna posiadać cech tradycyjne określone szczegółowo w § 7
- 3) nowa zabudowa winna pozytywnie łączyć się z zabudową istniejącą tworząc harmonijny krajobraz zurbanizowany.
- 4) lokalizacja obiektów usługowych szczególnie o charakterze publicznym wymaga wnikliwej analizy dla uniknięcia degradacji krajobrazu miejscowości.
- 5) należy dbać o przywracanie pierwotnych funkcji (lub do niej podobnych) w obiektach posiadających zabytkowy charakter.
- 6) Obiekty zabytkowe znajdujące się w obszarze opracowania, należy chronić, nie są one wpisane do rejestru zabytków, ale oczekujące na ten zapis. Szczegółowy wykaz tych obiektów zamieszczono poniżej:

63. Zagroda nr 6

- | | | |
|------------|--------|-----------|
| a. obora | drewn. | k. XIX w. |
| b. stodoła | drewn. | k. XIX w. |

64. Zagroda nr 29

- | | | |
|--------------|----------------|---------|
| a. dom | drewn. | 1922 r. |
| b. obora | drewn.- murow. | 1922 r. |
| c. spichlerz | drewn.- murow. | 1922 r. |

65. Zagroda nr 31

- | | | |
|----------|--------|-------------|
| a. dom | drewn. | 1898 r. |
| b. obora | murow. | pocz. XX w. |

66. Zagroda nr 165

- | | | |
|------------------------|--------|--------|
| a. dom | drewn. | 1909r. |
| b. budynek gospodarczy | drewn. | 1909r. |

67. Zagroda nr 197

- | | | |
|------------|--------|---------------|
| a. dom | drewn. | 1913 r. |
| b. obora | drewn. | ok. 1890 r. |
| c. stodoła | drewn. | ok. 1890 r. R |

68. Zagroda nr 200

- | | | |
|--------------|--------|-----------|
| a. dom | drewn. | k. XIX w. |
| b. stodoła | drewn. | k. XIX w. |
| c. spichlerz | drewn. | k. XIX w. |

69. Zagroda nr 240

- | | | |
|-------------|--------|---------|
| a. dom | drewn. | 1876 r. |
| b. wozownia | drewn. | 1876 r. |

70. Dom nr 54

drewn. k. XIX w.

71. Dom nr 55

drewn. ok. 1914 r.

72. Dom nr 61

drewn. 1902 r.

73. Dom nr 65

drewn. 1906 r.

74. Dom nr 78

drewn. - murow. 1914 r.

75. Dom nr 159

drewn. pocz. XX w.

76. Dom nr 168 drewn. 1864 r.

77. Dom nr 172 drewn. 1922 r.

78. Dom nr 186 drewn. 1920 r.

79. Stodoła w zagrodzie nr 21 drewn. ok. 1880 r.

80. Stodoła w zagrodzie nr 174 drewn. - murow. 1920 r.

81. Bróg w zagrodzie nr 86 drewn. k. XIX w.

Strefa "W" Ochrony Archeologicznej objęto stanowiska archeologiczne wyznaczone i zaewidencjonowane na podstawie specjalistycznych badań. Obszary stanowisk archeologicznych zostały oznaczone na rysunku planu nr 1. Stanowiska te są przeznaczone do trwałego zachowania. Na terenie stanowisk dopuszcza się możliwość prowadzenia prac budowlano-ziemnych pod warunkiem uprzedniego przeprowadzenia badań wykopaliskowo-sondażowych. Jeżeli prace te nie pozwolą na wyciągnięcie jednoznacznych wniosków, konieczne jest wówczas zapewnienie stałego nadzoru archeologicznego przy prowadzeniu prac ziemnych.

§ 21

W celu ochrony najwyższych wartości przyrodniczych występujących w obszarze planu na rysunku planu wyodrębniono:

strefę "O" Ojcowskiego Parku Narodowego obejmującą obszar OPN w granicach ustalonych w Rozporządzeniu Rady Ministrów z dnia 8 08.1997 r. w sprawie Ojcowskiego Parku Narodowego (Dz. U. RP nr 99, poz. 607).

Wszelka działalność inwestycyjna w granicach OPN i w jego otulinie obejmującej cały obszar sołectwa Sąspów musi przebiegać zgodnie z przepisami odrębnymi.

§ 22

1. Zgodnie z decyzją wojewody krakowskiego z dnia 15.04.1997 r. nr OS.III.6210-1-5-97 dotyczącą ustanowienia strefy ochrony pośredniej wprowadza się jej granice na rysunek planu. Obszar strefy podzielony jest na tereny ochrony pośredniej:

– wewnętrzny - obejmujący wszystkie dopływy Rudawy na terenie Gminy, w pasach o szerokości około 200 m od brzegów dopływów Rudawy. - nie obejmuje sołectwa Sąspów.

– zewnętrzny - obejmujący pozostały teren zlewni Rudawy. - w części położony w sołectwie Sąspów. Zasięg strefy zaznaczono na rysunku planu nr 1.

2. W obszarze strefy ochrony pośredniej; wewnętrznej i zewnętrznej obowiązują zakazy i nakazy określone w wyżej wymienionej decyzji.

§ 23

W celu ochrony mieszkańców obszaru planu przed uciążliwością komunikacyjną tworzy się strefę techniczną komunikacji obejmującą tereny przylegające do odcinków drogi KGP zarówno w aktualnym jak projektowanym przebiegu drogi krajowej nr 94 oraz dla dróg KZ, składającą się ze strefy zagrożenia "Kz" i strefy uciążliwości "Ku"

W strefie zagrożenia "Kz" wprowadza się zakaz lokalizacji budynków mieszkalnych oraz obiektów i urządzeń przeznaczonych na stały pobyt ludzi w odległości 25m od linii rozgraniczających drogi KGP, oraz 10m od linii rozgraniczających dróg KZ.

W strefie tej wskazana jest lokalizacja pasów zieleni ochronnej o charakterze osłon izolacyjnych, przeciwwieżnych i przeciwwietrznych oraz obiektów i urządzeń służących ochronie akustycznej; ponadto zalecana jest zmiana rodzajów upraw na terenach rolnych (wprowadzanie upraw selektywnych).

W strefie uciążliwości "Ku" dla lokalizacji budynków mieszkalnych oraz przeznaczonych na stały pobyt ludzi w odległościach:

– 25 - 100 m od linii rozgraniczających dróg KGP

– 10 - 50 m od linii rozgraniczających dróg KZ

wprowadza się warunek ich realizacji zgodnie z wymogami ochrony akustycznej, umożliwiającymi osiągnięcie w ich otoczeniu poziomu hałasu równoważnego nie przekraczającego wartości dopuszczalnych określonych w przepisach odrębnych.

§ 24

1. W celu ochrony osób i mienia tworzy się strefę "T" ochrony technicznej wokół linii i sieci infrastruktury technicznej o zasięgu określonym na rysunki planu nr 1.
2. W strefie T wprowadza się ograniczenia dotyczące lokalizacji obiektów kubaturowych, w tym szczególnie przeznaczonych na stały pobyt ludzi.
3. Jako preferowane formy użytkowania gruntów w ramach strefy ustala się konieczność realizacji zieleni urządzonej, głównie niskiej.
4. Wielkości stref technicznych określają przepisy odrębne w zależności od rodzaju sieci i urządzeń. Zasięgi strefy mogą być indywidualnie korygowane w zależności od uwarunkowań zgodnie z obowiązującymi przepisami oraz wyłącznie w uzgodnieniu z zarządcą sieci.

§ 25

1. W celu ochrony osób i mienia tworzy się strefę sanitarną "C" wokół cmentarzy o zasięgu określonym na rysunki planu nr 1. Zasięg strefy został określony na podstawie przepisów szczególnych, w dostosowaniu do istniejących warunków wyposażenia terenów w wodociąg.
2. W strefie wprowadza się zakaz lokalizacji nowych obiektów mieszkalnych w obszarze mniejszym niż 50 m. od granic cmentarza. W obszarze położonym w odległości od 50 m do 150 m. dopuszcza się możliwość realizacji obiektów po spełnieniu warunków określonych w przepisach szczególnych dotyczących wyposażenia terenów w wodociąg. Jako preferowane formy użytkowania gruntów w ramach strefy określa się zieleni urządzonej.

§ 26

W celu jednoznacznego określenia obszarów, w których obowiązują zasady naliczania stawki procentowej wzrostu wartości nieruchomości w związku z dokonaną zmianą przeznaczenia terenów w planie, na rysunku planu nr 1 wyznaczono strefę "S". Obejmuje ona nowe (wyznaczone w tym planie) tereny pod zainwestowanie kubaturowe. Wysokości stawki w zależności od przeznaczenia terenu zostały ustalone w § 27.

Rozdział IV PRZEPISY KOŃCOWE

§ 27

Zgodnie z art. 36, ust.3 ustawy z 07.07.94roku o zagospodarowaniu przestrzennym, ustala się stawkę procentową wzrostu wartości nieruchomości w związku z dokonaną zmianą przeznaczenia terenu w wysokości:

- 1) 10% dla zabudowy zagrodowej i jednorodzinnej M,
- 2) 20% dla zabudowy mieszkaniowo-usługowej MU,
- 3) 0% dla pozostałego ustalonego w niniejszym planie użytkowania,

§ 28

Wykonanie uchwały powierza się Wójtowi Gminy.

§ 29

Uchwała wchodzi w życie po upływie 14 dni od dnia ogłoszenia w Dzienniku Urzędowym Województwa Małopolskiego.

Przewodniczący Rady Gminy
Jerzmanowice-Przebinia: *J. Prawda*

Załącznik Nr 1
do Uchwały Nr XXXVIII/275/05
Rady Gminy Jerzmanowice-Przebinia
z dnia 24 października 2005 r.

**MIEJSCOWY PLAN ZAGOSPODAROWANIA PRZESTRZENNEGO
GMINY JERZMANOWICE - PRZEBINIA W OBSZARZE
SOŁECTWA SĄSPÓW**

**ZASADY ZAGOSPODAROWANIA TERENU
RYSUNEK PLANU NR 1
skala 1:5000**

LEGENDA:

	Granice terenu objętego planem
	Linie rozgraniczające - obowiązujące
	Linie rozgraniczające - orientacyjne

Przeznaczenie terenu

	Tereny mieszkalnictwa zagrodowego i jednorodzinnego
	Tereny mieszkalnictwa i usług
	Tereny usług publicznych
	Tereny usług turystyki i rekreacji w zieleni
	Tereny cmentarzy
	Tereny zieleni leśnej
	Tereny zieleni nieurządzonej o szczególnym znaczeniu przyrodniczym
	Tereny upraw polowych
	Tereny urządzeń infrastruktury technicznej
	Droga główna ruchu przyspieszonego
	Droga zbiorcza
	Droga dojazdowa
	Skrzyżowanie drogi krajowej w układzie docelowym

**Zasady zagospodarowania terenów
w/g stref polityki przestrzennej**

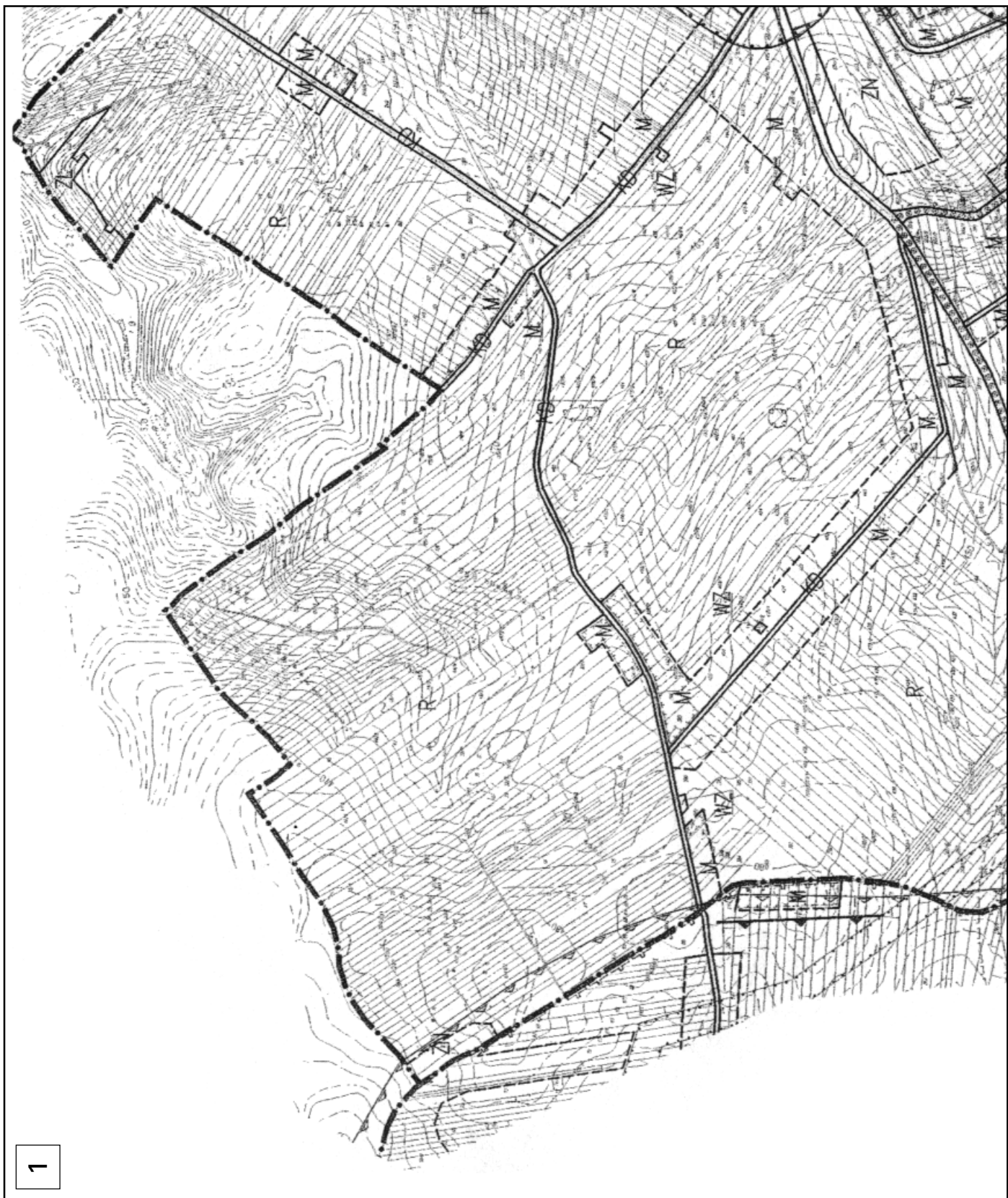
	Strefa częściowej ochrony konserwatorskiej "B"
	Strefa ochrony archeologicznej "W"
	Strefa techniczna komunikacji - zagrożeń "Kz"
	Strefa techniczna komunikacji - uciążliwości "Ku"
	Strefa techniczna wokół sieci urządzeń infrastruktury technicznej "T"

	Strefa sanitarna "C"
	Strefa Ojcowskiego Parku Narodowego "O"
	Strefa otuliny Ojcowskiego Parku Narodowego obejmuje cały teren planu
	Strefa obowiązywania wyliczenia stawki wzrostu wartości nieruchomości "S"
	Strefa zewnętrznego terenu ochrony pośredniej (ZTOP) ujęcia wody
	Obiekt wpisany do rejestru zabytków objęty strefą ścisłej ochrony konserwatorskiej "A"
	Szlaki turystyczne, rowerowe

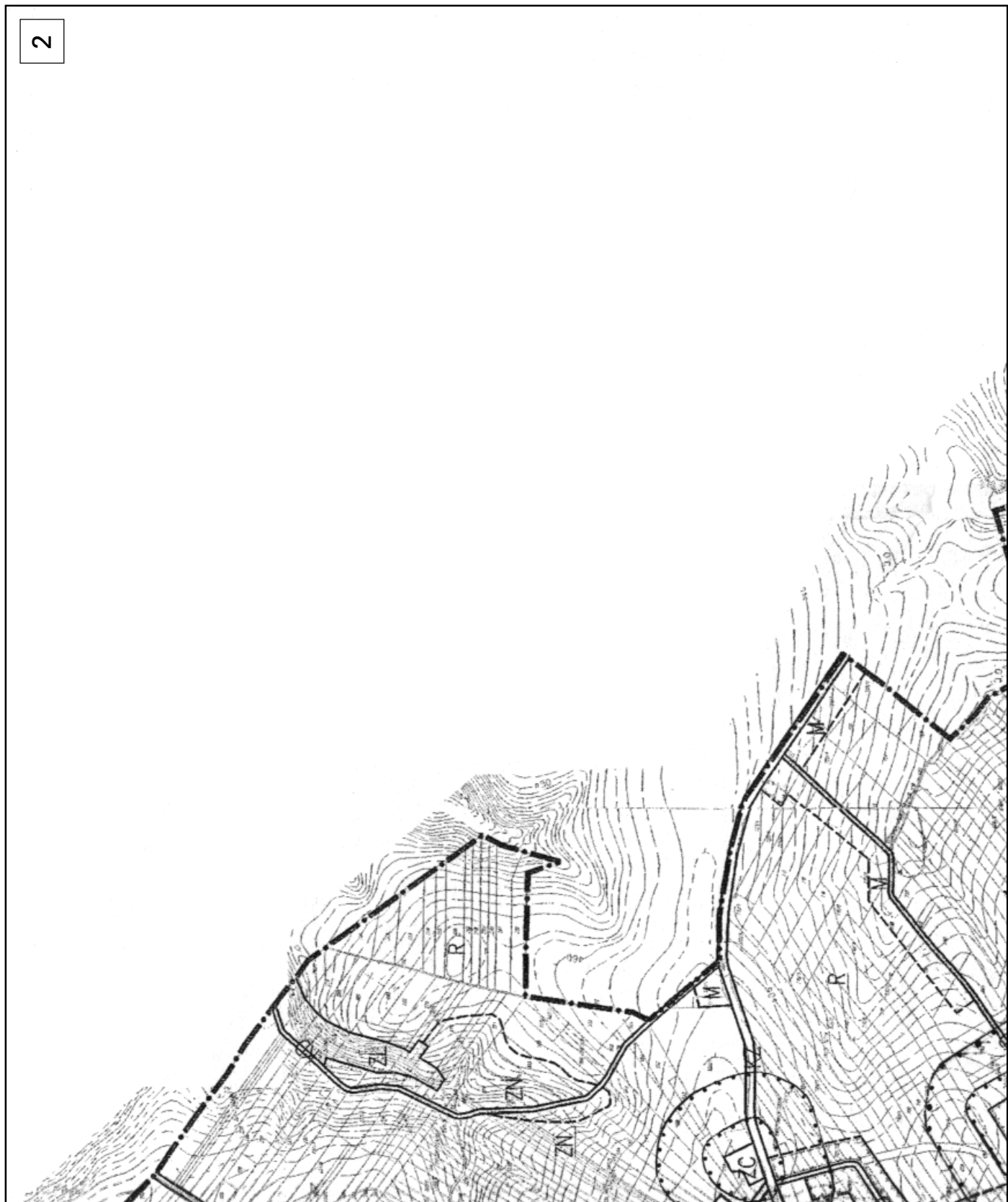
UKŁAD SEKCJI



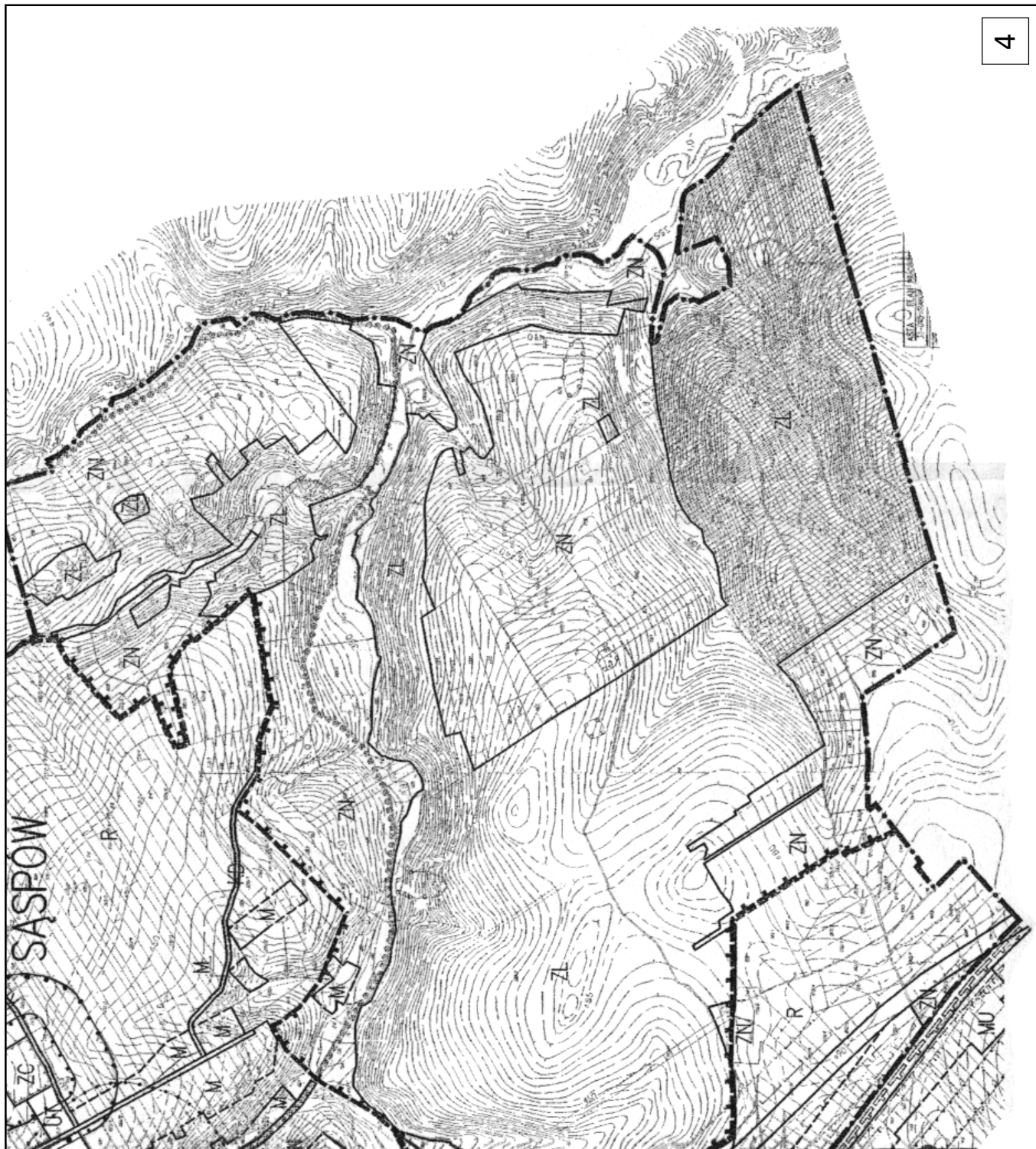
Plan w podanej skali znajduje się w siedzibie Urzędu Gminy, którego niniejsze opracowanie terenowe dotyczy.



2







Załącznik Nr 2
do Uchwały Nr XXXVIII/275/05
Rady Gminy Jerzmanowice-Przebinia
z dnia 24 października 2005 r.

**MIEJSCOWY PLAN ZAGOSPODAROWANIA
PRZESTRZENNEGO GMINY JERZMANOWICE - PRZEBINIA
W OBSZARZE SOŁECTWA SĄSPÓW**

**ZASADY ROZWOJU INFRASTRUKTURY TECHNICZNEJ
RYSUNEK PLANU NR 2**

skala 1:5000

LEGENDA:

	Granice terenu objętego planem
	Linie rozgraniczające - obowiązujące
	Linie rozgraniczające - orientacyjne

Przeznaczenie terenu

	Tereny mieszkalnictwa zagrodowego i jednorodzinnego
	Tereny mieszkalnictwa i usług
	Tereny usług publicznych
	Tereny usług turystyki i rekreacji w zieleni
	Tereny cmentarzy
	Tereny zieleni leśnej
	Tereny zieleni nieurządzonej o szczególnym znaczeniu przyrodniczym
	Tereny upraw polowych
	Tereny urządzeń infrastruktury technicznej
	Droga główna ruchu przyspieszonego
	Droga zbiorcza
	Droga dojazdowa
	Skrzyżowanie drogi krajowej w układzie docelowym

**Zasady zagospodarowania terenów
w/g stref polityki przestrzennej**

	Strefa techniczna komunikacji - zagrożeń "Kz"
	Strefa techniczna komunikacji - uciążliwości "Ku"

	Strefa techniczna wokół sieci urządzeń infrastruktury technicznej "T"
	Strefa sanitarna "C"
	Strefa Ojcowskiego Parku Narodowego "O"
	Strefa otuliny Ojcowskiego Parku Narodowego obejmuje cały teren planu
	Strefa obowiązywania wyliczania stawki wzrostu wartości nieruchomości "S"
	Obiekty wpisane do rejestru zabytków
	Szlaki turystyczne, rowerowe

Oznaczenia sieci i urządzeń infrastruktury technicznej

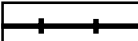
Zaopatrzenie w wodę

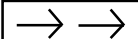
	Istniejący przebieg linii wodociągowych
	Proponowana rozbudowa sieci wodociągowej
	Zasięg strefy wpływu eksploatacji ujęcia wody
	Granica zlewni rzek
	Strefa zewnętrznego terenu ochrony pośredniej (ZTOP) ujęcia wody

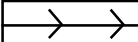
Odprowadzanie ścieków

	Projektowana w planie trasa rurociągu tłoczego
	Projektowana sieć kanalizacji sanitarnej w/g projektu budowlano-wykonawczego
	Projektowany w planie przebieg kanalizacji sanitarnej
	Kierunek sprowadzania ścieków

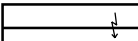
Gazownictwo

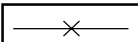
 Istniejąca sieć gazociągu wysokoprężnego

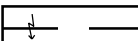
 Projektowana sieć gazociągu wysokoprężnego

 Istniejąca sieć gazociągu niskoprężnego

Elektroenergetyka

 Istniejące linie elektroenergetyczne 15 kV napowietrzne

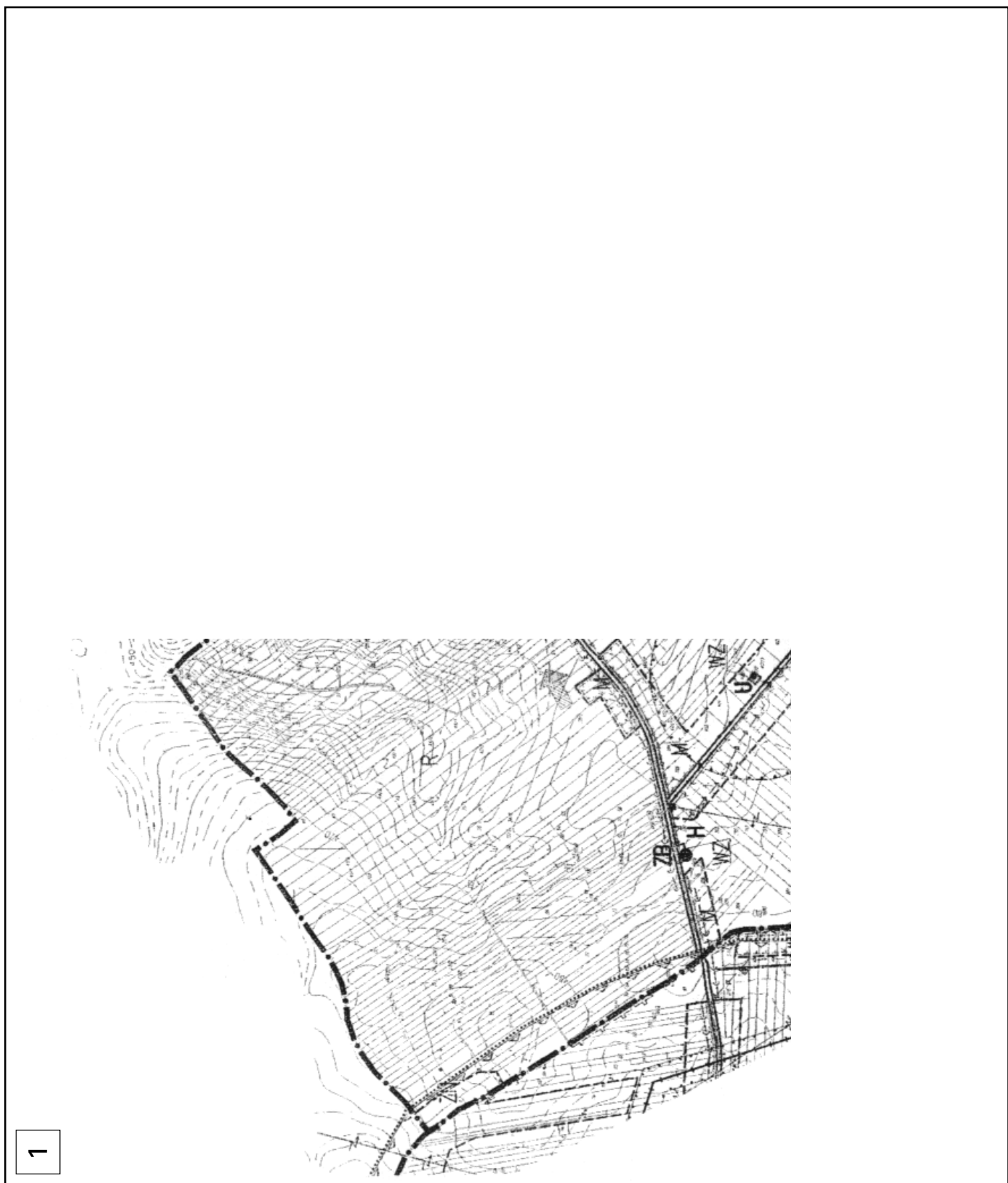
 Linie elektroenergetyczne do przebudowy

 Projektowane linie elektroenergetyczne 15 kV napowietrzne

UKŁAD SEKCJI



Plan w podanej skali znajduje się w siedzibie Urzędu Gminy, którego niniejsze opracowanie terenowe dotyczy.



2







864

**Uchwała Nr 281/XLIII/2005
Rady Miejskiej w Myślenicach
z dnia 29 listopada 2005 roku**

**w sprawie wyrażenia zgody na udzielenie bonifikaty od
opłaty z tytułu przekształcenia prawa użytkowania wie-
czystego w prawo własności**

Działając na podstawie art. 18 ust. 2 pkt 9) lit. a) ustawy z dnia 8 marca 1990 r. o samorządzie Gminnym (tj. Dz. U. z 2001 r. Nr 142 poz. 1591 z późn. zm.), art. 4 ust. 2 i 3 ustawy z dnia 29 lipca 2005 r. o przekształceniu prawa użytkowania wieczystego w prawo własności nieruchomości (Dz. U. Nr 175, poz. 1459) w związku z art. 68 ust. 1 pkt 1) ustawy z dnia 21 sierpnia 1997 r. o gospodarce nieruchomościami (tj. Dz. U. Nr 261 poz. 2603 z 2004 r. z późn. zm.) Rada Miejska w Myślenicach uchwała, co następuje:

§ 1

1. Wyraża się zgodę na udzielenie bonifikaty w wysokości 75% od opłaty za przekształcenie prawa użytkowania wieczystego przysługującego osobom fizycznym w prawo własności nieruchomości wykorzystywanych lub przeznaczonych na cele mieszkaniowe, stanowiących własność Gminy Myślenice, z zastrzeżeniem ustępu 2.
2. Wyraża się zgodę na udzielenie 99% bonifikaty od opłaty z tytułu przekształcenia prawa użytkowania wieczystego przysługującego osobom fizycznym w prawo własności tych nieruchomości, które są wykorzystywane lub przeznaczone na cele mieszkaniowe, gdy przekształcenie następuje na rzecz użytkowników wieczystych lub ich następców prawnych, którzy wnieśli jednorazową opłatę za cały okres użytkowania wieczystego, zgodnie z obowiązującymi wówczas przepisami prawa.

§ 2

Wyraża się zgodę na udzielenie bonifikaty w wysokości 75 % od opłaty za przekształcenie prawa użytkowania wieczystego przysługującego osobom fizycznym w prawo własności nieruchomości rolnych stanowiących własność Gminy Myślenice.

§ 3

Wykonanie uchwały powierza się Burmistrzowi Miasta i Gminy Myślenice.

§ 4

Uchwała wchodzi w życie po upływie 14 dni od ogłoszenia w Dzienniku Urzędowym Województwa Małopolskiego.

V-ce Przewodniczący Rady Miejskiej
w Myślenicach: *J. Podmokły*

865

**Uchwała Nr 309/XLVI/2006
Rady Miejskiej w Myślenicach
z dnia 7 lutego 2006 r.**

**w sprawie realizacji wieloletniego programu " Pomoc pań-
stwa w zakresie dożywiania" w latach 2006-2009 oraz za-**

**sad zwrotu wydatków poniesionych na świadczenia przy-
znane w ramach zadań własnych Gminy w odniesieniu do
dożywiania**

Działając na podstawie art. 18 ust. 2 pkt. 15 ustawy z dnia 8 marca 1990 r. o samorządzie Gminnym (tj. Dz.U. z 2001 r. Nr 142 poz. 1591 z późn. zm.) art. 17 ust.1 pkt 14, art. 24, art. 39 ust. 1 i 2, art. 48 ust. 4 i 5, w związku z art. 96 ust. 2 i 4 ustawy z dnia 12 marca 2004 r. o pomocy społecznej (Dz.U. Nr 64 poz. 593 z późn. zm.), ustawy z dnia 29 grudnia 2005 r. o ustanowieniu programu wieloletniego "Pomoc państwa w zakresie dożywiania" (Dz.U. z 2005 r. Nr 267 poz. 2259), Rada Miejska w Myślenicach uchwała co następuje:

§ 1

1. Pomocą w zakresie dożywiania, ze szczególnym uwzględnieniem gorącego posiłku, może być objęta osoba lub rodzina, której dochód nie przekracza 150% kryterium dochodowego, o którym mowa w art.8 ust.1 pkt.1 i 2 ustawy o pomocy społecznej, zwanego dalej "kryterium".
2. Pomocą tą obejmuje się w szczególności:
 - a. dzieci młodsze,
 - b. uczniów szkół do czasu ukończenia szkoły ponadgimnazjalnej,
 - c. osoby i rodziny znajdujące się w sytuacjach wymienionych w art. 7 ustawy o pomocy społecznej, a w szczególności osoby samotne, w podeszłym wieku, chore lub niepełnosprawne.
3. Pomoc, o której mowa w pkt.1 realizuje się w formie posiłku, świadczenia pieniężnego na zakup posiłku lub żywności, albo świadczenia rzeczowego w postaci produktów żywnościowych.
4. Gorący posiłek dla dzieci młodszych w przedszkolach zakupuje się w cenie 1,50zł.
5. Gorący posiłek dla osób wymienionych w pkt.2 lit.b i c zakupuje się w cenie 2zł.
6. W wypadku braku możliwości realizacji pomocy w formie zakupu gorącego posiłku, w stosunku do dzieci i młodzieży szkolnej, pomoc może być realizowana w formie zakupu II śniadania w cenie 1,50zł.
7. Pomoc określona w pkt 3 będzie realizowana w miarę posiadania odpowiednich środków finansowych.

§ 2

- Pomoc w formie zakupu gorącego posiłku przyznaje się:
- a) w stosunku do dzieci młodszych przebywających w placówkach oświatowych i młodzieży realizującej obowiązek szkolny - w okresie roku szkolnego w dni nauki szkolnej
 - b) w stosunku do dzieci i młodzieży niepełnosprawnej korzystającej z pomocy w specjalistycznych placówkach - w okresie ich przebywania w tych placówkach,
 - c) w stosunku do pozostałych osób - w okresie wskazanym w decyzji

§ 3

Dyrektorzy placówek oświatowych oraz dyrektorzy placówek specjalistycznych, o których mowa w § 2 ust. 1 lit b są zobowiązani do:

- a) wydawania posiłków w sposób zapewniający zachowanie należytej higieny i poszanowanie godności dziecka,
- b) organizacji innego wartościowego posiłku z gorącym napojem w przypadku braku możliwości realizacji pomocy w formie gorącego posiłku.

§ 4

1. W celu realizacji pomocy o której mowa w §1 pkt 4-6 Kierownik Miejsko Gminnego Ośrodka Pomocy Społecznej w Myślenicach zawiera porozumienie z Dyrektorami placówek oświatowych oraz Kierownikami punktów wydawania posiłków.
2. Porozumienie, o którym mowa w pkt.1 zawierane jest na okres trwania uchwały.

§ 5

W przypadku gdy dochód osoby samotnie gospodarującej lub dochód na osobę w rodzinie przekracza 150% kryterium dochodowego, udzielenie pomocy może być połączone z obowiązkiem zwrotu przez osobę lub rodzinę w całości lub w części poniesionych na ten cel wydatków, na zasadach określonych poniżej w tabeli:

Wielokrotność kryterium wyrażona w %	Wartość pomocy podlegająca zwrotowi wyrażona w %
Do 150	brak obowiązku zwrotu
150-170	50
Powyżej 170	100

§ 6

Podlegające zwrotowi należności z tytułu udzielonej pomocy określonej w § 1 wpłaca się na rachunek bankowy Ośrodka do 10 dnia miesiąca następującego po jej udzieleniu.

§ 7

Wykonanie niniejszej uchwały powierza się Burmistrzowi Miasta i Gminy Myślenice.

§ 8

Traci moc Uchwała Nr 215/XXXV/2005 Rady Miejskiej w Myślenicach z dnia 28 lutego 2005 r. w sprawie realizacji w 2005 roku Rządowego Programu " Posiłek dla potrzebujących" oraz zasad zwrotu wydatków poniesionych na świadczenia przyznane w ramach zadań własnych Gminy w zakresie dożywiania.

§ 9

Uchwała wchodzi w życie po upływie 14 dni od jej ogłoszenia w Dzienniku Urzędowym Województwa Małopolskiego.

Przewodniczący Rady Miejskiej
w Myślenicach: *J. Grabowski*

866

**Uchwała Nr LII/258/2006
Rady Gminy Wielka Wieś
z dnia 26 stycznia 2006 r.**

w sprawie ustalenia regulaminu wynagradzania nauczycieli zatrudnionych w szkołach, których organem prowadzącym jest Gmina Wielka Wieś

Na podstawie art. 18 ust. 2 pkt 15 i art. 40 ust. 1 ustawy z dnia 8 marca 1990 r. o samorządzie Gminnym (Dz. U. z 2001 r. Nr 142 poz. 1591 z późn. zm.) art. 30 ust. 6 i art. 54 ust. 3 i 7 w związku z art. 91d pkt 1 ustawy z dnia 26 stycznia 1982 r. Karta Nauczyciela (Dz. U. z 2003 r. Nr 118, poz. 1112 z późn. zm.) oraz Rozporządzenia Ministra Edukacji Narodowej i Sportu z dnia 31 stycznia 2005 r. w sprawie wysokości minimalnych stawek wynagrodzenia zasadniczego nauczycieli, ogólnych warunków przyznawania dodatków do wynagrodzenia zasadniczego oraz wynagradzania za pracę w dniu wolnym od pracy (Dz. U. Nr 22 poz. 181), Rada Gminy Wielka Wieś uchwała, co następuje:

§ 1

1. Uchwała się regulamin wynagradzania nauczycieli zatrudnionych w szkołach, których organem prowadzącym jest Gmina Wielka Wieś w brzmieniu załącznika nr 1 do niniejszej uchwały.
2. Regulamin, o którym mowa w pkt 1 obowiązuje od dnia 1.01.2006 do dnia 31.12.2006 r.

§ 2

Wykonanie uchwały powierza się Wójtowi Gminy Wielka Wieś.

§ 3

Z dniem wejścia w życie niniejszej uchwały tracą moc następujące uchwały:

1. Uchwała Nr XXXVII/173/2005 Rady Gminy Wielka Wieś z dnia 28 lutego 2005 r.
2. Uchwała Nr XLIV/213/2005 Rady Gminy Wielka Wieś z dnia 26 lipca 2005 r.

§ 4

Uchwała wchodzi w życie po upływie 14 dni od dnia jej ogłoszenia w Dzienniku Urzędowym Województwa Małopolskiego.

Przewodniczący Rady: *M. Mazur*

Załącznik Nr 1
do Uchwały Nr LII/258/2006
Rady Gminy Wielka Wieś
z dnia 26 stycznia 2006 r.

Regulamin wynagradzania nauczycieli

Regulamin wynagradzania nauczycieli zwany dalej "Regulaminem" określa szczegółowe warunki przyznawania nauczycielom dodatków:

- za wystugę lat,
- motywacyjnego,
- funkcyjnego,
- za warunki pracy,
- mieszkaniowego,

oraz wysokość stawek tych dodatków, a także zasady wynagradzania za godziny ponadwymiarowe i za godziny doraźnych zastępstw dla nauczycieli poszczególnych stopni awansu zawodowego zatrudnionych w szkołach i placówkach prowadzonych przez Gminę Wielka Wieś.

Ilekoć w regulaminie jest mowa o:

1. **wójt** - rozumie się przez to Wójta Gminy Wielka Wieś,
2. **organie prowadzącym szkołę** - rozumie się przez to Gminę Wielka Wieś,
3. **szkole** - rozumie się przez to: przedszkole, szkołę podstawową, gimnazjum, zespół szkół,
4. **nauczycielach** - rozumie się przez to: nauczycieli zatrudnionych w szkołach i przedszkolach, posiadających wymagane kwalifikacje zawodowe,
5. **dyrektorze** - należy przez to rozumieć dyrektora jednostki oświatowej, o której mowa w pkt. 3, jako pracodawcy w rozumieniu kodeksu pracy i ustawy o systemie oświaty.
6. **obowiązkowym wymiarze czasu pracy** - rozumie się przez to: tygodniowy obowiązkowy wymiar godzin określony w art. 42 ust. 3 - ustawy Karta Nauczyciela,
7. **podwyższonym obowiązkowym wymiarze godzin** - rozumie się przez to: tygodniowy obowiązkowy wymiar godzin określony na podstawie art. 42 ust. 4a - ustawy Karta Nauczyciela,
8. **miesięcznej liczbie godzin** - rozumie się przez to: obowiązkowy wymiar godzin pomnożony przez współczynnik 4,16 - z zaokrągleniem do pełnych godzin, w ten sposób, że czas zajęć do 0,5 godziny pomija się, a co najmniej 0,5 godziny liczy się za pełną godzinę,
9. **godzinie ponadwymiarowej** - rozumie się przez to: przydzieloną nauczycielowi godzinę zajęć dydaktycznych, wychowawczych lub opiekuńczych powyżej tygodniowego obowiązkowego wymiaru godzin, zatwierdzonych w arkuszu organizacyjnym szkoły,
10. **godzinie doraźnych zastępstw** - rozumie się przez to: przydzieloną nauczycielowi godzinę zajęć dydaktycznych, wychowawczych lub opiekuńczych za nauczyciela nieobecnego.
11. **minimalnej stawce wynagrodzenia zasadniczego** - rozumie się przez to stawkę wynagrodzenia odpowiadającą posiadanym przez nauczyciela kwalifikacjom, stopniowi awansu zawodowego oraz realizowanemu obowiązkowemu wymiarowi godzin,
12. **roku szkolnym** - rozumie się przez to: okres pracy szkoły od 1 września do 31 sierpnia roku następnego,
13. **klasie** - rozumie się przez to: oddział lub grupę uczniów,
14. **uczniu** - rozumie się przez to: ucznia szkoły a także wychowanka oddziału klasy "O" i przedszkola,
15. **rozporządzeniu** - rozumie się przez to: Rozporządzenie Ministra Edukacji Narodowej i Sportu z dnia 31 stycznia 2005 roku (Dz. U. Nr 22, poz. 181).
16. **Karcie Nauczyciela** - rozumie się przez to ustawę z dnia 26 stycznia 1982 r. - Karta Nauczyciela (Dz. U. z 2003 r. Nr 118, poz. 1112 z późn. zmianami).

Na podstawie art. 30, ust. 6 i art. 54 ust. 7 - ustawy z dnia 26 stycznia 1982 r. - Karta Nauczyciela (Dz. U. z 2003 r. Nr 118, poz. 1112 z późn. zm.) oraz rozporządzenia Ministra Edukacji Narodowej i Sportu z dnia 31 stycznia 2005 r. - w sprawie wysokości minimalnych stawek wynagrodzenia zasadniczego nauczycieli, ogólnych warunków przyznawania dodatków do wynagrodzenia zasadniczego oraz wynagradzania za pracę w dniu wolnym od pracy (Dz. U. Nr 22, poz. 181 z późn. zm.) przyjmuje się ustalenia zawarte w niniejszym regulaminie.

Rozdział I Wynagrodzenie zasadnicze

§ 1

Tabelę zaszeregowania oraz minimalne stawki wynagrodzenia zasadniczego dla nauczycieli, a także zasady ustalania

wysokości wynagrodzenia zasadniczego nauczyciela, w tym nauczyciela, któremu powierzono stanowisko dyrektora, określa Rozporządzenie Ministra Edukacji Narodowej i Sportu z dnia 31 stycznia 2005 r.

Rozdział II Zasady przyznawania dodatku za wysługę lat dla nauczycieli.

§ 2

Nauczycielom przysługuje dodatek za wysługę lat zgodnie z postanowieniem art. 33, ust. 1 - ustawy Karta Nauczyciela (Dz. U. z 2003 r. Nr 118, poz. 1112 z późn. zm.) oraz § 7 - rozporządzenia Ministra Edukacji Narodowej i Sportu z dnia 31 stycznia 2005 r. w sprawie wysokości minimalnych stawek wynagrodzenia zasadniczego nauczycieli (Dz. U. Nr 22, poz. 181)

1. Dodatek za wysługę lat przysługuje począwszy od pierwszego dnia miesiąca kalendarzowego następującego po miesiącu, w którym nauczyciel nabył prawo do dodatku lub do wyższej stawki tego dodatku, jeżeli nabycie prawa nastąpiło w ciągu miesiąca.
2. Dodatek za wysługę lat przysługuje za dany miesiąc, jeżeli nabycie prawa do dodatku lub wyższej jego stawki nastąpiło od pierwszego dnia miesiąca.
3. Dodatek za wysługę lat przysługuje nauczycielowi w pełnej wysokości także za okres urlopu dla poratowania zdrowia.

Rozdział III Szczegółowe zasady przyznawania i wysokości dodatku motywacyjnego.

§ 3

Warunkiem przyznania nauczycielowi zatrudnionemu w szkole prowadzonej przez Gminę Wielka Wieś, z zastrzeżeniem ust.2, dodatku motywacyjnego jest:

- 1) uzyskanie szczególnych osiągnięć dydaktycznych, wychowawczych i opiekuńczych, a w szczególności:
 - a) uzyskanie przez uczniów dobrych osiągnięć dydaktyczno-wychowawczych potwierdzonych wynikami klasyfikacji lub promocji, efektami egzaminów i sprawdzianów albo sukcesami w konkursach, zawodach i olimpiadach,
 - b) umiejętne rozwiązywanie problemów wychowawczych uczniów we współpracy z ich rodzicami,
 - c) pełne rozpoznanie środowiska wychowawczego uczniów, aktywne i efektywne działanie na rzecz uczniów potrzebujących szczególnej opieki,
- 2) jakość świadczonych pracy, w tym związanej z powierzonym stanowiskiem kierowniczym, a w szczególności:
 - a) systematyczne i efektywne przygotowywanie się do przydzielonych obowiązków,
 - b) podnoszenie kwalifikacji i umiejętności zawodowych,
 - c) dbałość o estetykę i sprawność powierzonych pomieszczeń, pomocy dydaktycznych i urządzeń szkolnych,
 - d) prawidłowe prowadzenie dokumentacji szkolnej, w tym pedagogicznej,
 - e) rzetelne i terminowe wywiązywanie się z poleceń służbowych i powierzonych obowiązków,
- 3) zaangażowanie w realizację czynności i zajęć, o których mowa w art. 42 ust.2 pkt 2 i 3 ustawy z dnia 26 stycznia 1982 r. - Karta Nauczyciela, zwanej dalej "Kartą Nauczyciela", a w szczególności:

- a) udział w organizowaniu imprez i uroczystości szkolnych,
- b) udział w komisjach przedmiotowych i innych,
- c) opieka nad samorządem uczniowskim lub organizacjami uczniowskimi działającymi na terenie szkoły,
- d) prowadzenie lekcji koleżeńskich, przejawianie innych form aktywności w ramach wewnątrz szkolnego doskonalenia zawodowego nauczycieli,
- e) aktywny udział w realizacji innych zadań statutowych szkoły.

§ 4

1. W szkole tworzy się fundusz przeznaczony na dodatek motywacyjny dla nauczycieli danej szkoły w wysokości 5 % - planowanej kwoty na wynagrodzenia zasadnicze nauczycieli danej szkoły lub placówki.
2. Środki o których mowa w ust.1 zostają zwiększone o 15% z przeznaczeniem na dodatek motywacyjny dla dyrektora szkoły.
3. Dodatek motywacyjny przyznaje się na czas określony, nie krótszy niż 3 miesiące i nie dłuższy niż 6 miesięcy. Za okres wakacji tj. miesiąc lipiec i sierpień dodatek motywacyjny jest wypłacany wg średniej urlopowej
4. Dodatek motywacyjny dla nauczyciela stanowi wskaźnik procentowy jego wynagrodzenia zasadniczego i nie może przekroczyć 10% tego wynagrodzenia za podstawowe tygodniowe pensum zajęć dydaktycznych.
5. Dodatek motywacyjny dla dyrektora szkoły stanowi wskaźnik procentowy jego wynagrodzenia zasadniczego i nie może przekroczyć 15% tego wynagrodzenia za podstawowe pensum zajęć dydaktycznych.
6. Dodatek motywacyjny przyznaje:
 - 1) nauczycielowi - dyrektor szkoły,
 - 2) dyrektorowi - wójt Gminy.
7. Nauczycielom uzupełniającym etat w innej szkole, dodatek motywacyjny przyznaje dyrektor szkoły w której uzupełnia etat.
8. O przyznaniu dodatku motywacyjnego lub cofnięciu - nauczyciel lub dyrektor szkoły, powiadamiany jest na piśmie.
9. Cofnięcie przyznanego dodatku motywacyjnego następuje w przypadku udzielenia nauczycielowi kary dyscyplinarnej.
10. Dodatek motywacyjny nie przysługuje nauczycielom w okresie urlopu dla poratowania zdrowia i w okresie przebywania w stanie nieczynnym.
11. Przyznanie, bądź cofnięcie dodatku motywacyjnego dla nauczycieli następuje po zasięgnięciu opinii Rady Pedagogicznej.

12. Dodatek motywacyjny nie przysługuje w okresie pobierania zasiłku: chorobowego, opiekuńczego i macierzyńskiego.
13. Dodatek motywacyjny wypłaca się z góry, w terminie wypłaty wynagrodzenia.

Rozdział IV
Szczegółowe zasady przyznawania i wysokość dodatku funkcyjnego.

§ 5

1. Do uzyskania dodatku funkcyjnego uprawnieni są nauczyciele, którym powierzono:
 - a) stanowisko dyrektora, wicedyrektora szkoły, kierownika szkoły filialnej albo inne stanowisko kierownicze przewidziane w statucie szkoły,
 - b) wychowawstwo klasy,
 - c) sprawowanie funkcji opiekuna stażu.
2. Wykaz stanowisk dla których przewidziane są dodatki funkcyjne oraz ich wysokość określa tabela nr 1

§ 6

Dodatek funkcyjny przysługuje również nauczycielowi, któremu powierzono obowiązki określone w § 5 ust. 1 w zastępstwie, w wysokości określonej w tabeli nr 1. W tych przypadkach prawo do dodatku powstaje od pierwszego dnia miesiąca po upływie 1 miesięcznego okresu pełnienia tych obowiązków i gaśnie z pierwszym dniem miesiąca następującego po zaprzestaniu pełnienia tych obowiązków.

§ 7

1. W razie zbiegu tytułów do dodatku funkcyjnego dyrektora lub innego stanowiska kierowniczego z dodatkiem funkcyjnym za wychowawstwo klasy - przysługują obydwa dodatki.
2. W razie zbiegu tytułów do dodatku funkcyjnego za wychowawstwo klasy i opiekuna stażu przysługują obydwa te dodatki.
3. Wysokość przysługującego dodatku funkcyjnego określa tabela nr 1 - ustalony proporcjonalnie do liczby oddziałów, zatwierdzonych w arkuszu organizacyjnym szkoły na każdy rok szkolny.

Tabela nr 1.

L. p.	Stanowisko w szkole
1.	Dyrektor szkoły - liczącej do 8 oddziałów
2.	Dyrektor szkoły - liczącej od 9 do 16 oddziałów
3.	Kierownik szkoły filialnej
4.	Zastępca dyrektora szkoły - 60% dodatku dyrektora szl
5.	Wychowawca klasy - w tym: <ul style="list-style-type: none">a) wychowawca klasy do 12 uczniówb) wychowawca klasy od 13 do 23 uczniówc) wychowawca klasy od 24 do 30 uczniów
6.	Opiekun stażu

§ 8

1. Wysokość dodatku funkcyjnego dla dyrektora szkoły określa Wójt Gminy w granicach określonych w tabeli nr 1.
2. Wysokość dodatku funkcyjnego dla pozostałych nauczycieli uprawnionych do dodatku - określa dyrektor szkoły.
3. Przy ustalaniu wysokości dodatku funkcyjnego dla dyrektora zespołu szkolno - przedszkolnego bierze się pod uwagę łączną liczbę oddziałów.

§ 9

1. Prawo do dodatku funkcyjnego powstaje od pierwszego dnia miesiąca następującego po miesiącu, w którym nastąpiło powierzenie stanowiska kierowniczego, a jeżeli powierzenie stanowiska nastąpiło pierwszego dnia miesiąca - od tego dnia.
2. Prawo do dodatku funkcyjnego wygasa z pierwszym dniem miesiąca następującego po miesiącu, w którym zaprzestano pełnienia obowiązków.
3. Dodatek funkcyjny nie przysługuje w okresie: pobierania zasiłku chorobowego, zasiłku opiekuńczego i zasiłku macierzyńskiego.

§ 10

1. Dodatek funkcyjny z tytułu pełnienia obowiązków opiekuna stażu przysługuje za każdą osobę odbywającą staż i powierzoną danemu nauczycielowi.
2. Przyznany dodatek funkcyjny z tytułu pełnienia obowiązków opiekuna stażu jest zmniejszany proporcjonalnie do okresu: pobierania wynagrodzenia za czas choroby, zasiłku chorobowego, zasiłku opiekuńczego i zasiłku macierzyńskiego.

§ 11

1. Dodatek funkcyjny za wychowawstwo klasy przysługuje za każdą klasę powierzoną nauczycielowi niezależnie od wymiaru czasu pracy nauczyciela.

2. Dodatek funkcyjny za wychowawstwo klasy nie przysługuje w okresie: - pobierania zasiłku chorobowego, opiekuńczego i macierzyńskiego.
3. Wysokość dodatku funkcyjnego za wychowawstwo w oddziale przedszkolnym w szkole podstawowej ustala się przyjmując do liczby uczniów także dzieci czteroletnie i pięcioletnie, jeżeli są na liście uczniów.

§ 12

1. Dodatek funkcyjny wypłaca się z góry w terminach wypłat wynagrodzenia.
2. W okresie ferii i wakacji dodatek funkcyjny wypłaca się według średniej urlopowej.
3. Dodatek funkcyjny nie przysługuje w okresie:
 - a) nieusprawiedliwionej nieobecności w pracy,
 - b) okresie urlopu dla poratowania zdrowia,
 - a) oraz w okresach, za które nie przysługuje wynagrodzenie zasadnicze,
 - b) oraz od pierwszego dnia miesiąca następującego po miesiącu, w którym nauczyciel zaprzestał pełnienia funkcji, a jeżeli zaprzestanie pełnienia funkcji nastąpiło od pierwszego dnia miesiąca, od tego dnia.
4. Wysokość dodatku funkcyjnego dla dyrektora ustala się na okres roku szkolnego.

Rozdział V

Szczegółowe zasady i wysokość dodatków za warunki pracy.

§ 13

1. Nauczycielom pracującym w trudnych i uciążliwych dla zdrowia warunkach przysługuje z tego tytułu dodatek za warunki pracy.
2. Wykaz trudnych i uciążliwych warunków pracy stanowiących podstawę do przyznania z tego tytułu dodatku - określa § 8 i 9 Rozporządzenia Ministra Edukacji Narodowej i Sportu z dnia 31 stycznia 2005 r. wydanego na podstawie art. 34 ust. 2 ustawy Karta Nauczyciela.
4. Wysokość dodatku za trudne warunki pracy określa tabela nr 2.

Tabela nr 2.

Wysokość dodatku za trudne warunki pracy.

L.p.	Wyszczególnienie
1.	Prowadzenie indywidualnego nauczania dziecka zakwalifikowanego do kształcenia specjalnego na podstaw orzeczenia lub opinii poradni specjalistycznej
2.	Prowadzenie zajęć rewalidacyjno- wychowawczych z dzieć młodzieżą upośledzoną w stopniu głębokim na podstawie orzeczenia lub opinii poradni specjalistycznej
3.	Prowadzenie zajęć dydaktycznych w klasach łączonych

§ 14

1. Dodatek za trudne warunki pracy przysługuje w okresie faktycznego wykonywania pracy, z którą dodatek jest związany, potwierdzony zapisami w dzienniku lekcyjnym, oraz w okresie niewykonywania pracy, w którym przysługuje wynagrodzenie liczone jak za okres urlopu wypoczynkowego.
2. Dodatek za trudne warunki pracy określony w tabeli 2 wypłaca się w całości, jeżeli nauczyciel realizuje w takich warunkach cały obowiązuje go wymiar godzin oraz gdy nauczyciel, któremu powierzono stanowisko kierownicze realizuje w tych warunkach obowiązuje go wymiar godzin.
3. Jeżeli nauczyciel realizuje w trudnych warunkach tylko część obowiązującego wymiaru godzin lub jest zatrudniony w niepełnym wymiarze zajęć - dodatek wypłaca się proporcjonalnie do liczby godzin przepracowanych w trudnych warunkach pracy.
4. Przyznany dodatek za trudne warunki pracy jest zmniejszany proporcjonalnie do okresu: - pobierania wynagrodzenia za czas choroby, zasiłku chorobowego, zasiłku opiekuńczego i zasiłku macierzyńskiego.

§ 15

1. Za pracę w warunkach uciążliwych uznaje się prowadzenie zajęć określonych w § 9 Rozporządzenia Ministra Edukacji Narodowej i Sportu z dnia 31 stycznia 2005 r.
2. Przyznany dodatek za uciążliwe warunki pracy jest zmniejszany proporcjonalnie do okresu: pobierania wynagrodzenia za czas choroby, zasiłku chorobowego, zasiłku opiekuńczego i zasiłku macierzyńskiego.

§ 16

1. Nauczycielom i wychowawcom z tytułu pracy w uciążliwych warunkach przysługuje dodatek w wysokości określonej w tabeli nr 2 zwiększony o 10 % wynagrodzenia zasadniczego.
2. Dodatek za uciążliwe warunki pracy przysługuje nauczycielowi, który w danym miesiącu przepracował, co najmniej 40 godzin w takich warunkach.
3. Dodatek nie ulega podwyższeniu chociażby nauczyciel przepracował w warunkach uciążliwych więcej niż 40 godzin w miesiącu.
4. Dodatek za uciążliwe warunki pracy przysługuje mimo nie spełnienia warunku, o którym mowa w ust. 2 - w okresie niewykonywania pracy, za który przysługuje wynagrodzenie liczone jak za okres urlopu wypoczynkowego.
5. Przyznany dodatek z tytułu pracy w uciążliwych warunkach jest zmniejszany proporcjonalnie do okresu: - pobierania wynagrodzenia za czas choroby, zasiłku chorobowego, zasiłku opiekuńczego i zasiłku macierzyńskiego.
6. Dodatki za trudne i uciążliwe warunki pracy wypłaca się z dołu.
7. Dodatek za warunki pracy dla dyrektora szkoły przyznaje Wójt Gminy.
8. Dodatki za warunki pracy dla nauczycieli przyznaje dyrektor szkoły.

Rozdział VI

Zasady i wysokość stawek funduszu nagród Wójta Gminy i dyrektora szkoły

§ 17

1. W budżecie Gminy Wielka Wieś tworzy się specjalny fundusz na nagrody dla nauczycieli za ich osiągnięcia dydak-

tyczno-wychowawcze w wysokości 1% planowanych rocznych wynagrodzeń osobowych z przeznaczeniem na wypłaty nagród Wójta i Dyrektora przy uwzględnieniu, że:

- 1) 50% środków funduszu przeznacza się na nagrody Wójta
 - 2) 50% środków funduszu przeznacza się na nagrody Dyrektora
2. Środki, o których mowa w ust.1 planuje się w rocznym planie finansowym szkoły i organu prowadzącego.
 3. Nagrody, o których mowa w ust.1 mogą być przyznane nauczycielowi, który posiada wyróżniającą ocenę pracy i po przepracowaniu w szkole, co najmniej roku.
 4. Nagrody ze specjalnego funduszu nagród mają charakter uznaniowy.

§ 17¹

1. Nagrody nauczycielom przyznają:
 - 1) ze środków, o których mowa w § 17 ust.1 pkt 1 - Wójt Gminy Wielka Wieś
 - 2) ze środków, o których mowa w § 17 ust.1 pkt 2 - Dyrektor po zasięgnięciu opinii rady pedagogicznej
2. Nagroda (jednorazowa) przyznana przez Wójta dla nauczyciela pracującego w pełnym wymiarze nie może być niższa niż 50% minimalnej stawki wynagrodzenia zasadniczego określonego w Rozporządzeniu dla stażysty z tytułem magistra z przygotowaniem pedagogicznym i nie wyższa niż 100% minimalnej stawki wynagrodzenia zasadniczego określonego w Rozporządzeniu dla nauczyciela dyplomowanego z tytułem magistra z przygotowaniem pedagogicznym dla nauczyciela zatrudnionego w niepełnym wymiarze nie niższa niż 25 % minimalnej stawki wynagrodzenia zasadniczego określonego w rozporządzeniu dla stażysty z tytułem magistra z przygotowaniem pedagogicznym i nie wyższa niż 50 % minimalnej stawki wynagrodzenia zasadniczego określonego w rozporządzeniu dla nauczyciela dyplomowanego z tytułem magistra z przygotowaniem pedagogicznym.
3. Nagroda (jednorazowa) przyznana przez Dyrektora dla nauczyciela pracującego w pełnym wymiarze nie może być niższa niż 35% minimalnej stawki wynagrodzenia zasadniczego określonego w rozporządzeniu dla stażysty z tytułem magistra z przygotowaniem pedagogicznym i nie wyższa niż 70% minimalnej stawki wynagrodzenia zasadniczego określonego w rozporządzeniu dla nauczyciela dyplomowanego z tytułem magistra z przygotowaniem pedagogicznym, dla nauczyciela zatrudnionego w niepełnym wymiarze nie niższa niż 20 % minimalnej stawki wynagrodzenia zasadniczego określonego w rozporządzeniu dla stażysty z tytułem magistra z przygotowaniem pedagogicznym i nie wyższa niż 35% minimalnej stawki wynagrodzenia zasadniczego określonego w rozporządzeniu dla nauczyciela dyplomowanego z tytułem magistra z przygotowaniem pedagogicznym.
4. Nagrody przyznawane są w ramach środków finansowych funduszu raz w roku z okazji Dnia Edukacji Narodowej. W uzasadnionych przypadkach Dyrektor za zgodą Wójta Gminy może przyznać nauczycielowi nagrodę w innym czasie z okazji ważnych wydarzeń w życiu szkoły np. nadanie imienia szkole, wręczenie sztandaru, święto patrona szkoły.
5. Nauczyciel, któremu przyznano nagrodę otrzymuje dyplom, którego odpis umieszcza się w teczce akt osobowych.

Rozdział VII

Szczegółowe zasady obliczania wynagrodzenia za godziny ponadwymiarowe, oraz godziny doraźnych zastępstw.

§ 18

Przez godzinę ponadwymiarową, za którą przysługuje wynagrodzenie należy rozumieć każdą godzinę zajęć dydaktycznych, wychowawczych lub opiekuńczych - przydzieloną w planie organizacyjnym szkoły - powyżej tygodniowego wymiaru godzin, o którym mowa w art. 42 ust.3 i ust.6 - ustawy Karta Nauczyciela.

§ 19

Wynagrodzenie za jedną godzinę ponadwymiarową ustala się dzieląc stawkę zasadniczego wynagrodzenia nauczyciela oraz dodatku za warunki pracy /za trudne, uciążliwe i szkodliwe dla zdrowia, jeżeli praca w godzinach ponadwymiarowych odbywa się w takich warunkach/ określone w regulaminie - przez miesięczną liczbę godzin obowiązkowego wymiaru zajęć ustalonego dla rodzaju zajęć dydaktycznych, wychowawczych lub opiekuńczych realizowanych w ramach godzin ponadwymiarowych nauczyciela.

§ 20

Miesięczną liczbę godzin obowiązkowego wymiaru zajęć nauczyciela, o której mowa w § 19 - uzyskuje się mnożąc jego tygodniowy obowiązkowy wymiar godzin przez współczynnik 4.16 - z zaokrągleniem do pełnych godzin w ten sposób, że czas zajęć do 0,5 godziny pomija się, a co najmniej 0,5 godziny liczy się za pełną godzinę.

§ 21

Wynagrodzenie za godziny ponadwymiarowe przydzielone w planie organizacyjnym nie przysługuje za dni, w których nauczyciel nie realizuje zajęć z powodu przerw przewidzianych przepisami o organizacji roku szkolnego, rozpoczynania lub kończenia zajęć w środku tygodnia oraz w dni usprawiedliwionej nieobecności w pracy.

§ 22

1. Godziny ponadwymiarowe przypadające w dniach, w których nauczyciel nie mógł ich zrealizować z przyczyn leżących po stronie pracodawcy, a w szczególności w związku z:
 - a) zawieszeniem zajęć z powodu epidemii, mrozów i innych zdarzeń, w których organ prowadzący zawiesił zajęcia szkolne,
 - b) udziałem uczniów w wycieczkach lub imprezach organizowanych przez szkołę,
 - c) udziałem uczniów w rekolekcjach,
– traktuje się jak godziny faktycznie przepracowane.

§ 23

1. Dla ustalenia wynagrodzenia za godziny ponadwymiarowe w tygodniach, w których przypadają dni usprawiedliwionej nieobecności w pracy nauczyciela lub dni ustawowo wolne od pracy, oraz w tygodniach, w których zajęcia rozpoczynają się lub kończą w środku tygodnia -za podstawie ustalenia liczby godzin ponadwymiarowych przyjmuje

się tygodniowy obowiązkowy wymiar zajęć określony w art. 42 ust.3 lub ustalony na podstawie art. 42 ust.7 Karty Nauczyciela, pomniejszony o 1/5 tego wymiaru (lub 1/4, gdy dla nauczyciela ustalono czterodniowy tydzień pracy) za każdy dzień usprawiedliwionej nieobecności w pracy lub dzień ustawowo wolny od pracy. Liczba godzin ponadwymiarowych, za które przysługuje wynagrodzenie w takim tygodniu, nie może być jednak większa niż liczba godzin przydzielonych w planie organizacyjnym.

§ 24

1. Nauczycielom, którzy w dniu wolnym od pracy realizują zajęcia dydaktyczne, wychowawcze lub opiekuńcze, a nie otrzymują za ten dzień innego dnia wolnego, przysługuje odrębne wynagrodzenie za każdą godzinę pracy obliczane jak za godzinę ponadwymiarową.
2. Nauczycielom zajmującym stanowiska kierownicze, sprawującym w dniu wolnym od pracy nadzór nad przebiegiem zajęć dydaktyczno-wychowawczych i opiekuńczych, nie przysługuje z tego tytułu dodatkowe wynagrodzenie.

§ 25

1. Za przydzielone przez dyrektora szkoły godziny doraźnych zastępstw - nauczyciel otrzymuje wynagrodzenie liczone jak za godziny ponadwymiarowe.
2. Wynagrodzenie za godziny ponadwymiarowe oraz za godziny doraźnych zastępstw wypłaca się z dołu - na podstawie sporządzonego zestawienia zatwierdzonego przez dyrektora szkoły.

Rozdział VIII

Szczegółowe warunki przyznawania i wysokość dodatku mieszkaniowego dla nauczycieli.

§ 26

Nauczycielowi posiadającemu kwalifikacje do zajmowania stanowiska nauczyciela, zatrudnionego w wymiarze nie niższym niż połowa obowiązującego wymiaru zajęć w szkołach na terenach wiejskich prowadzonych przez Gminę Wielka Wieś - przysługuje nauczycielski dodatek mieszkaniowy zwany dalej "dodatkiem"

§ 27

1. Nauczycielowi, o którym mowa w § 26 przysługuje dodatek mieszkaniowy w wysokości uzależnionej od liczby członków rodziny, wypłacany kwotowo, co miesiąc według tabeli nr 3.

Tabela nr 3. Wysokość dodatków mieszkaniowych.

Liczba członków rodziny nauczyciela
jedna osoba
dwie osoby
trzy osoby
cztery i więcej

2. Do członków rodziny nauczyciela uprawnionego do dodatku zalicza się wspólnie z nim zamieszkujących:
 - a) małżonka, który nie posiada własnego źródła dochodów lub który jest nauczycielem
 - b) pozostające na utrzymaniu nauczyciela dzieci do ukończenia 18 roku życia lub do czasu ukończenia przez nie szkoły ponadgimnazjalnej, nie dłużej jednak niż do ukończenia 21 roku życia,
 - c) pozostające na utrzymaniu nauczyciela niepracujące dzieci będące studentami, do czasu ukończenia studiów wyższych, nie dłużej jednak niż do ukończenia 26 roku życia,
 - d) dzieci niepełnosprawne nie posiadające własnego źródła dochodów
3. Nauczycielowi i jego współmałżonkowi będącemu także nauczycielem, stale z nim zamieszkującemu przysługuje tylko jeden dodatek w wysokości określonej w ust. 1. Małżonkowie wspólnie określają pracodawcę, który będzie im wypłacał dodatek mieszkaniowy.
4. Dodatek mieszkaniowy przysługuje nauczycielowi niezależnie od tytułu prawnego do zajmowanego przez niego lokalu mieszkalnego.
5. Dodatek mieszkaniowy przyznaje się na wniosek nauczyciela, lub na wspólny wniosek nauczycieli będących współmałżonkami.
6. Nauczycielowi dodatek mieszkaniowy przyznaje dyrektor szkoły, a dyrektorowi szkoły - Wójt Gminy.
7. Dodatek mieszkaniowy przysługuje od pierwszego dnia miesiąca następującego po miesiącu, w którym złożono wniosek o jego przyznanie.
8. Nauczycielowi zatrudnionemu w kilku szkołach na terenie Gminy przysługuje tylko jeden dodatek, wypłacany przez wskazanego przez niego pracodawcę.
9. O zaistniałej zmianie liczby członków rodziny, o których mowa w ust. 2, nauczyciel otrzymujący dodatek jest obowiązany niezwłocznie powiadomić dyrektora szkoły, a dyrektor szkoły otrzymujący dodatek - Wójta Gminy. W przypadku nie powiadomienia dyrektora szkoły lub Wójta Gminy o zmianie liczby członków rodziny, nienależnie pobrane przez nauczyciela świadczenie podlega zwrotowi.

§ 28

1. Dodatek mieszkaniowy przysługuje w okresach wykonywania pracy, a także w okresach:
 - a) niewykonywania pracy, za które przysługuje wynagrodzenie,
 - b) pobierania zasiłku z ubezpieczenia społecznego,
 - c) korzystania z urlopu wychowawczego przewidzianego w odrębnych przepisach,
 - d) odbywania zasadniczej służby wojskowej, przeszkolenia wojskowego, okresowej służby wojskowej, jednak w przypadku gdy z nauczycielem powołanym do służby

wojskowej została zawarta umowa o pracę na czas określony, dodatek wypłaca się nie dłużej niż do końca okresu, na który umowa ta została zawarta.

§ 29

Dodatek mieszkaniowy wypłacany jest miesięcznie, w terminach wypłaty wynagrodzenia.

Rozdział IX Postanowienia końcowe.

§ 30

1. Regulamin niniejszy wchodzi w życie z dniem ogłoszenia i ma zastosowanie do wynagrodzeń należnych od dnia 1 stycznia 2006 r. i do dnia 31 grudnia 2006 r.
2. Wprowadzanie zmian w regulaminie może być dokonywane w trybie uchwalania regulaminu przez Radę Gminy Wielka Wieś.

§ 31

Niniejszy regulamin został uzgodniony z przedstawicielami organizacji związkowych.

Przewodniczący Rady: *M. Mazur*

867

Uchwała* Nr XLII/423/2005 Rady Miasta Zakopane z dnia 29 grudnia 2005 r.

w sprawie Regulaminu utrzymania czystości i porządku na terenie Gminy Miasta Zakopane

Na podstawie art.18 ust. 2 pkt. 15 ustawy z dnia 8 marca 1990 r. o samorządzie Gminnym (t.j. Dz. U. z 2001 r. Nr 142, poz. 1591, ze zm.) oraz art.4 ust. 1 i 2 ustawy z dnia 13 września 1996 r. o utrzymaniu czystości i porządku w Gminach (Dz. U. z 1996 r. Nr 132, poz. 622 z późn. zm.), w zawiązku z art. 10 ustawy z dnia 29 lipca 2005 r. o zmianie ustawy o odpadach oraz o zmianie niektórych innych ustaw (Dz. U. z 2005 r. Nr 175, poz. 1458), po zasięgnięciu opinii Państwowego Powiatowego Inspektora Sanitarnego, Rada Miasta Zakopane postanawia, co następuje:

* Rozstrzygnięciem nadzorczym Nr PN II.0911-39-06 z dnia 31 stycznia 2006 r. Wojewoda Małopolski stwierdził nieważność uchwały w zakresie § 15 załącznika do uchwały

§ 1

Dla zapewnienia należytego stanu czystości i porządku, a także skutecznej ochrony środowiska przed odpadami komunalnymi oraz zanieczyszczeniami ciekłymi wprowadza się "Regulamin utrzymania czystości i porządku na terenie Miasta Zakopane" stanowiący załącznik do niniejszej uchwały.

§ 2

Wykonanie uchwały powierza się Burmistrzowi Miasta Zakopane.

§ 3

Traci moc Uchwała Nr XLIII/ 434/2002 Rady Miasta Zakopane z dnia 22 marca 2001r. w sprawie szczegółowych zasad utrzymania czystości i porządku na terenie Miasta Zakopane.

§ 4

Uchwała podlega ogłoszeniu w Dzienniku Urzędowym Województwa Małopolskiego i wchodzi w życie po upływie 14 dni od dnia jej ogłoszenia.

Przewodniczący Rady: *W. Łukaszczyk*

Załącznik
do Uchwały Nr XLII/423/2005
Rady Miasta Zakopane
z dnia 29 grudnia 2005 r.

**Regulamin
utrzymania czystości i porządku
na terenie Miasta Zakopane**

**Rozdział I
Postanowienia ogólne**

§ 1

Regulamin określa wymagania w zakresie utrzymania czystości i porządku na terenach nieruchomości położonych na obszarze Miasta Zakopane, obowiązki właścicieli nieruchomości dotyczące utrzymania czystości i porządku, rodzaje i minimalne pojemności urządzeń przeznaczonych do zbierania odpadów komunalnych na terenie nieruchomości oraz na drogach publicznych, warunki rozmieszczania tych urządzeń i ich utrzymanie w odpowiednim stanie sanitarnym, porządkowym i technicznym, częstotliwość i sposób pozbywania się odpadów komunalnych i nieczystości ciekłych z nieruchomości oraz terenów przeznaczonych do użytku publicznego, maksymalny poziom odpadów komunalnych ulegających biodegradacji dopuszczonych do składowania na składowisku odpadów, terminy zbiórki odpadów niebezpiecznych wielkogabarytowych i drobnych, obowiązki osób utrzymujących zwierzęta domowe oraz obszary podlegające obowiązkowej deratyzacji i terminy jej przeprowadzania.

§ 2

Jako cel nadrzędny przyjmuje się wprowadzenie selektywnej zbiórki odpadów na terenach wszystkich nieruchomości oraz zapewnienie niezbędnych warunków do ekologicznego

usuwania, unieszkodliwiania i wykorzystywania odpadów komunalnych oraz nieczystości ciekłych, zgodnie z zasadami polityki ekologicznej kraju.

§ 3

Ilekróć w regulaminie jest mowa o:

- 1) **właścicielach nieruchomości** - należy przez to rozumieć także współwłaścicieli, użytkowników wieczystych oraz jednostki organizacyjne i osoby posiadające nieruchomości w zarządzie lub użytkowaniu, zarządców własności wspólnej, a także inne podmioty władające nieruchomością.
- 2) **jednostkach wywozowych** - należy przez to rozumieć Gminną jednostkę organizacyjną oraz przedsiębiorców posiadających zezwolenie Gminy Miasta Zakopane na prowadzenie działalności w zakresie usuwania, wykorzystania i unieszkodliwiania odpadów komunalnych oraz nieczystości ciekłych.
- 3) **odpadach komunalnych** - rozumie się przez to odpady powstające w gospodarstwach domowych, a także odpady nie zawierające odpadów niebezpiecznych, pochodzące od innych wytwórców odpadów, które ze względu na swój charakter lub skład są podobne do odpadów powstających w gospodarstwach domowych.
- 4) **odpadach ulegających biodegradacji** - rozumie się przez to odpady kuchenne, odpady zielone, papier i makulaturę nieopakowaniowe, opakowania z papieru i tektury, tekstylia, oraz część, z drewna, odpadów wielkogabarytowych i budowlanych, wymienione w KPGO (Krajowym Planie Gospodarki Odpadami) pośród 18 strumieni składających się na odpady komunalne.
- 5) **nieczystościach ciekłych** - rozumie się przez to ścieki gromadzone przejściowo w zbiornikach bezodpływowych.
- 6) **zbiornikach bezodpływowych** - rozumie się przez to instalacje i urządzenia przeznaczone do gromadzenia nieczystości ciekłych w miejscu ich powstawania.
- 7) **regulamin** - regulamin utrzymania czystości i porządku w Gminach.

§ 4

1. Właściciel nieruchomości, na żądanie Burmistrza Miasta Zakopane lub osoby przez niego upoważnionej, zobowiązany jest do udokumentowania w formie umowy korzystania z usług jednostki wywozowej, w szczególności przez okazanie ważnej umowy i dowodów płacenia za usługi usuwania stałych odpadów komunalnych oraz nieczystości ciekłych za okres jednego roku.
2. Dowody płacenia za usługi usuwania stałych odpadów komunalnych i nieczystości ciekłych powinny być przechowywane przez okres jednego roku od daty ich wystawienia.

**Rozdział II
Obowiązki właścicieli nieruchomości dotyczące utrzymania czystości i porządku na terenie nieruchomości**

§ 5

Właściciel nieruchomości utrzymuje teren posesji w odpowiednim stanie sanitarnym oraz zapewnia utrzymanie czystości i porządku przez wykonywanie czynności zapobiegających:

- 1) nagromadzeniu się odpadów komunalnych poza miejscem do tego przeznaczonym,

- 2) powstawaniu źródeł zagrożenia epidemiologicznego spowodowanych w szczególności niewłaściwym kompostowaniem i przechowywaniem nawozów naturalnych oraz odpadów komunalnych w urządzeniach do tego nieprzystosowanych,
- 3) mieszaniu odpadów komunalnych oraz odpadów przeznaczonych do segregacji z odpadami organicznymi,
- 4) dewastacji urządzeń przeznaczonych do gromadzenia odpadów komunalnych,
- 5) zanieczyszczeniu wód i ziemi nieczystościami ciekłymi,
- 6) wyciekom nieczystości ciekłych ze zbiorników bezodpływowych,
- 7) nieprawidłowemu działaniu przydomowej oczyszczalni ścieków.

§ 6

W szczególności wypełnienie obowiązków określonych w § 5 polega na:

- 1) wyposażeniu nieruchomości w urządzenia i miejsca służące do gromadzenia stałych odpadów komunalnych, których liczba i wielkość musi być adekwatna do liczby stałych mieszkańców, liczby osób przebywających czasowo oraz odpadów powstających w wyniku prowadzonej działalności gospodarczej,
- 2) przyłączeniu nieruchomości do istniejącej sieci kanalizacji sanitarnej lub, w przypadku gdy budowa sieci kanalizacyjnej jest technicznie lub ekonomicznie nieuzasadniona, wyposażeniu nieruchomości w zbiornik bezodpływowy nieczystości ciekłych lub w przydomową oczyszczalnię ścieków bytowych, spełniających wymagania określone w regulaminie oraz przepisach prawa budowlanego. Przyłączenie nieruchomości do sieci kanalizacyjnej nie jest obowiązkowe, jeśli nieruchomość jest wyposażona w przydomową oczyszczalnię ścieków, spełniającą wymagania określone w przepisach prawa budowlanego,
- 3) gromadzeniu nieczystości ciekłych w zbiornikach bezodpływowych oraz pozbywaniu się nieczystości ciekłych, w sposób zgodny z przepisami ustawy o utrzymaniu czystości i porządku w Gminach oraz regulaminem,
- 4) prawidłowym eksploataowaniu przydomowej oczyszczalni ścieków oraz wywozie osadów ściekowych zgodnie z instrukcją eksploatacji określoną przez producenta oraz zgodna z warunkami pozwolenia wodno-prawnego,
- 5) utrzymywaniu urządzeń i miejsc przeznaczonych do gromadzenia odpadów komunalnych i nieczystości ciekłych w odpowiednim stanie sanitarnym, porządkowym i technicznym,
- 6) prowadzeniu w gospodarstwach domowych wstępnej segregacji odpadów z podziałem na następujące frakcje: papier, szkło, plastik + puszki aluminiowe, odpady organiczne, gromadzonych w oznakowanych pojemnikach lub workach, opisanych szczegółowo w § 10,
- 7) utrzymywaniu terenu nieruchomości w odpowiednim stanie sanitarnym i porządkowym, co polega w szczególności na usuwaniu zanieczyszczeń z powierzchni nieruchomości i gromadzeniu ich w urządzeniach do tego przeznaczonych,
- 8) uprzątnięciu błota, śniegu, lodu, liści i innych zanieczyszczeń z chodników położonych wzdłuż nieruchomości do krawężnika włącznie,
- 9) przyzmożeniu zanieczyszczeń wymienionych w pkt 8 przy krawężniku tak by nie utrudniało to poruszania się pieszych i pojazdów mechanicznych,
- 10) zgrabianiu liści z terenu własnej posesji co najmniej na początku i na końcu sezonu wegetacyjnego oraz groma-

- dzeniu ich w oznakowanych pojemnikach lub workach do czasu wywozu przez uprawnioną firmę,
- 11) stosowaniu na chodniku oraz na władanych lub użytkowanych drogach i dojazdach środków neutralnych dla środowiska do usuwania śliskości i gołoledzi oraz środków chemicznych, zgodnie z Rozporządzeniem z dnia 27 października 2005 r w sprawie rodzajów i warunków stosowania środków, jakie mogą być używane na drogach publicznych oraz ulicach i placach (Dz. U. Nr 230, poz. 1960),
- 12) usuwaniu nawisów (sopli) z okapów, rynien i innych części nieruchomości,
- 13) umieszczaniu plakatów, reklam, ogłoszeń, nekrologów w miejscach wyznaczonych,
- 14) niszczeniu, a w szczególności niedopuszczaniu do rozsiewania chwastu o nazwie Barszcz Sosnowskiego,
- 15) usuwaniu z terenu nieruchomości wraków pojazdów,
- 16) dopuszcza się mycie własnych pojazdów samochodowych na terenie własnej posesji, pod warunkiem, że powstające ścieki odprowadzane będą do kanalizacji miejskiej lub gromadzone w sposób umożliwiający ich usunięcie, w szczególności ścieki takie nie mogą być odprowadzane do zbiorników wodnych lub do ziemi,
- 17) dopuszcza się doraźne naprawy i regulacje własnych pojazdów samochodowych na terenie własnej posesji, w miejscach do tego celu wyznaczonych, pod warunkiem, że powstające odpady będą gromadzone w pojemnikach do tego przeznaczonych; zabrania się prowadzenia napraw blacharsko-lakierniczych.

Rozdział III

Rodzaje i minimalne pojemności urządzeń przeznaczonych do zbierania odpadów komunalnych na terenie nieruchomości oraz na drogach publicznych, warunków rozmieszczenia tych urządzeń i ich utrzymywania w odpowiednim stanie sanitarnym, porządkowym i technicznym oraz zasady stosowania zbiorników bezodpływowych.

Stale odpady komunalne

§ 7

1. Na każdej nieruchomości zabudowanej budynkami zamieszkania zbiorowego lub obiektami użyteczności publicznej i obsługi ludności należy urządzić miejsce do gromadzenia stałych odpadów komunalnych, wyposażone w pojemniki dostosowane do ręcznego lub mechanicznego ich opróżniania przez podmiot uprawniony.
2. Miejsca do czasowego gromadzenia odpadów stałych powinny być wykonane zgodnie z Rozporządzeniem Ministra Infrastruktury z dnia 12 kwietnia 2002 r. Dz. U. Nr 75 poz. 690 w sprawie warunków technicznych, jakim powinny odpowiadać budynki i ich użytkowanie.
3. Pojemniki na odpady komunalne drobne należy ustawiać w miejscach łatwo dostępnych zarówno dla ich użytkowników jak i dla pracowników firmy wywozowej, w sposób nie powodujący nadmiernych uciążliwości i utrudnień dla mieszkańców nieruchomości lub osób trzecich.

§ 8

1. Do czasowego gromadzenia stałych odpadów komunalnych na posesjach dopuszcza się ogólnie dostępne w handlu, homologowane i aktualnie produkowane pojemniki o pojemnościach od 0,06 do 10 m³.

2. Pojemniki muszą być odpowiednio oznaczone przez jednostkę wywozową, z którą właściciel nieruchomości zawarł umowę, w sposób umożliwiający ich identyfikację.
3. W sytuacjach okresowego zwiększenia ilości odpadów komunalnych, oprócz typowych pojemników lub kontenerów, mogą być używane dodatkowo odpowiednio oznaczone worki udostępnione przez uprawnioną jednostkę wywozową, z którą właściciel nieruchomości zawarł umowę na odbieranie odpadów komunalnych.
4. Pojemniki przeznaczone do gromadzenia odpadów komunalnych muszą spełniać techniczne wymagania bezpieczeństwa i higieny, ochrony środowiska, sanitarne, a w szczególności być wyposażone w szczelną pokrywę zabezpieczającą gromadzone odpady przed dostępem robactwa i zwierząt domowych oraz deszczu i śniegu.
5. Pojemniki przeznaczone do gromadzenia odpadów komunalnych muszą być wyposażone przez uprawnioną jednostkę wywozową, w oznaczniki transponderowe (system elektronicznej identyfikacji), zgodnie z "Planem Gospodarki Odpadami dla Gminy Miasta Zakopane".

§ 9

1. Za czystość i porządek na drogach publicznych odpowiada zarządca drogi.
2. Za czystość i porządek na przystankach odpowiadają przedsiębiorcy użytkujący tereny służące komunikacji publicznej.
3. Za czystość i porządek na terenach nieruchomości przeznaczonych do użytku publicznego, a w szczególności na cele rekreacji, wypoczynku, sportu, handlowe, gastronomiczne i imprez kulturalnych odpowiadają ich właściciele i zarządcy.

§ 10

1. Do selektywnej zbiórki odpadów służą pojemniki i worki kolorystycznie wskazujące na rodzaj gromadzonych w nich odpadów, które dodatkowo powinny posiadać napis i oznakowanie określające ich zawartość.
2. Selektywna zbiórka odpadów powinna być prowadzona z zachowaniem warunków usuwania odpadów określonych w niniejszym Regulaminie. Szczegółowe zasady selektywnej zbiórki odpadów ustalone zostaną w umowie z firmą wywozową lub zakładem unieszkodliwiania odpadów.
3. Ilość i lokalizacja urządzeń do selektywnej zbiórki odpadów na terenach publicznych powinna zapewnić wszystkim mieszkańcom jednakowy dostęp do nich.
4. Szczegółowe zasady rozmieszczania urządzeń do selektywnej zbiórki odpadów na terenach publicznych określa Burmistrz Miasta Zakopane.
5. Kolory identyfikacyjne przyjmuje się wg następującego podziału:
 - 1) niebieski - papier,
 - 2) zielony - szkło,
 - 3) żółty - plastik + puszki aluminiowe,
 - 4) brązowy - odpady organiczne.

Nieczystości ciekłe

§ 11

1. Do czasowego gromadzenia nieczystości ciekłych służą zbiorniki bezodpływowe.
2. Dojazd do zbiornika bezodpływowego w celu jego opróżnienia powinien być zapewniony przez właściciela nieru-

- chomości przez okres całego roku, zgodnie z warunkami technicznymi podanymi przez jednostkę wywozową.
3. Zbiorniki bezodpływowe powinny posiadać odpowiednią pojemność wynikającą z ilości użytkowników i ilości zużywanego wody, zapewniającą niedopuszczenie do ich przepełnienia i wylewania się zawartości na powierzchnię terenu, do gruntu lub wód, a opróżnianie ich nie było konieczne częściej niż raz w tygodniu.
4. Zbiorniki bezodpływowe winny być wykonane w sposób zapewniający ich nieprzepuszczalność i powinny spełniać wymagania określone przepisami prawa budowlanego.
5. Jednostka wywozowa zobowiązana jest przed podpisaniem umowy z właścicielem nieruchomości na wywóz nieczystości ciekłych dokonać protokolarnego sprawdzenia szczelności zbiornika bezodpływowego.
6. Zbiorniki bezodpływowe na nieczystości ciekłe i wydaliny pochodzenia zwierzęcego nie mogą spełniać obu tych funkcji jednocześnie.

§ 12

Przydomowe oczyszczalnie ścieków powinny spełniać wymagania określone przepisach prawa budowlanego oraz prawa wodnego.

Rozdział IV Częstotliwość i sposób pozbywania się odpadów komunalnych i nieczystości ciekłych z nieruchomości oraz terenów przeznaczonych do użytku publicznego.

§ 13

Wywóz odpadów komunalnych i nieczystości ciekłych następuje na podstawie umowy z jednostką wywozową.

§ 14

1. Usuwanie stałych odpadów komunalnych jest realizowane w ramach:
 - 1) systemu podstawowego, który charakteryzują:
 - znormalizowane pojemniki i kontenery określone w § 8,
 - cykliczny odbiór odpadów przeznaczonych do składowania,
 - cykliczny odbiór odpadów przeznaczonych do segregacji.
 - 2) systemu uzupełniającego, który realizuje:
 - zadania o charakterze sezonowym,
 - odbiór odpadów wielkogabarytowych,
 - odbiór odpadów z remontów,
 - indywidualne zlecenia nie objęte funkcjonującymi systemami.
2. Usuwanie nieczystości ciekłych realizowane jest poprzez:
 - 1) system kanalizacji sanitarnej,
 - 2) indywidualne zlecenia właścicieli nieruchomości na wywóz nieczystości ciekłych ze zbiorników bezodpływowych do punktu zlewnego, realizowane przez jednostki wywozowe na podstawie aktualnej umowy,
 - 3) monitorowany system opróżniania zbiorników bezodpływowych i wywozu nieczystości ciekłych do punktu zlewnego realizowany przez jednostki wywozowe na podstawie aktualnej umowy.
3. Usuwanie osadów ściekowych z przydomowych oczyszczalni ścieków realizowane jest poprzez:
 - 1) indywidualne zlecenia właścicieli nieruchomości na wywóz osadów ściekowych z przydomowych oczyszczalni

- ścieków do punktu zlewnego, realizowanych przez jednostki wywozowe na podstawie aktualnej umowy,
- 2) monitorowany system wywozu osadów ściekowych z przydomowych oczyszczalni ścieków do punktu zlewnego realizowany przez jednostki wywozowe na podstawie aktualnej umowy.

§ 15

Burmistrz Miasta Zakopane określa minimalne ilości stałych odpadów komunalnych gromadzonych u właścicieli nieruchomości przez jeden tydzień:

- 1) dla gospodarstwa domowego w budynkach wielolokalowych 25 litrów na osobę,
- 2) dla gospodarstwa domowego w zabudowie jednorodzinnej 25 litrów na osobę,
- 3) dla gospodarstwa domowego w zabudowie jednorodzinnej, w którym jest prowadzona hodowla zwierząt - 50% normatywu dla gospodarstwa domowego w zabudowie jednorodzinnej 12,5 litra na osobę.
- 4) dla internatów, pensjonatów, lokali gastronomicznych, szpitali (bez odpadów medycznych), szkół i przedszkoli co najmniej jeden pojemnik o pojemności 1.100 litrów,
- 5) dla lokali handlowych i obiektów małej gastronomii co najmniej jeden pojemnik o pojemności 120 litrów, przy założeniu selektywnego gromadzenia odpadów,
- 6) dla pomieszczeń administracyjnych oraz innych rodzajów działalności co najmniej jeden pojemnik o pojemności 120 litrów,
- 7) dla podmiotów prowadzących małą działalność gospodarczą np. sprzedaż prasy, zatrudniających jednego lub dwóch pracowników, co najmniej jeden pojemnik o pojemności 60 litrów lub dla lokali handlowych na każde 10 m² powierzchni całkowitej jeden pojemnik o pojemności 50 l.

§ 16

1. Ustala się częstotliwość wywozu stałych odpadów organicznych, na co najmniej:
 - 1) raz w tygodniu z terenów handlowo-usługowych, usługowych i dróg intensywnego ruchu pieszego,
 - 2) raz na dwa tygodnie z pozostałych terenów.
2. Częstotliwość wywozu odpadów komunalnych stałych przeznaczonych do segregacji podlega uzgodnieniu z jednostką wywozową i nie może odbywać się w cyklu dłuższym, niż co dwa miesiące.
3. Wywóz odpadów wielkogabarytowych odbywać się będzie w terminach uzgodnionych z jednostką wywozową lub podmiotem prowadzącym zakład unieszkodliwiania.
4. Odpady powstałe w wyniku remontu i modernizacji lokali, np. gruz budowlany, należy gromadzić w specjalnych kontenerach.
5. Właściciele nieruchomości, na których organizowane są imprezy masowe, mają obowiązek zapewnienia odpowiedniej liczby pojemników do gromadzenia odpadów, a także szaleatów przenośnych.
6. Właściciele nieruchomości wyposażonych w przydomowe oczyszczalnie ścieków zobowiązani są do wywozu osadów ściekowych z przydomowych oczyszczalni ścieków zgodnie z instrukcją eksploatacji przydomowej oczyszczalni ścieków, warunkami pozwolenia wodno-prawnego oraz warunkami eksploatacyjnymi oczyszczalni.
7. Właściciel nieruchomości może zlecić wykonywanie obowiązku określonego w ust. 6 jednostce wywozowej świad-

czącej usługę monitorowanego systemu wywozu osadów ściekowych, na podstawie stosownej umowy.

8. Właściciele nieruchomości wyposażonych w zbiorniki bezodpływowe zobowiązani są do systematycznego opróżniania zbiorników bezodpływowych z częstotliwością wynikającą z pojemności zbiornika i ilości zużywanej wody w gospodarstwie domowym, zapewniającą niedopuszczenie do ich przepelniania i wylewania się zawartości na powierzchnię terenu, do gruntu lub wód.
9. Właściciel nieruchomości może zlecić wykonywanie obowiązku określonego w ust. 8 jednostce wywozowej świadczącej usługę monitorowanego wywozu nieczystości ciekłych, na podstawie stosownej umowy.
10. Opróżnianie zbiorników bezodpływowych rozliczane jest w oparciu o wskazania licznika poboru wody lub urządzenia pomiarowego, w przypadku ich braku w oparciu o normy, które wynikają z treści Rozporządzenia Ministra Infrastruktury z dnia 14 stycznia 2002 r. w sprawie określenia norm zużycia wody (Dz. U. z 2002 r. Nr 8, poz. 70).

§ 17

1. Zabrania się spalania odpadów komunalnych na powierzchni ziemi oraz w instalacjach grzewczych budynków.
2. Dopuszcza się spalanie odpadów z drewna nie zawierającego substancji niebezpiecznych.
3. Zabrania się spalania suchych liści i chwastów.
4. Zabrania się wrzucania do urządzeń na odpady komunalne innych odpadów, a w szczególności odpadów toksycznych, żrących, wybuchowych, przemysłowych, medycznych i innych odpadów niebezpiecznych oraz metali.
5. Zabrania się wrzucania do urządzeń na odpady segregowane innych odpadów, a w szczególności odpadów komunalnych niesegregowanych, odpadów toksycznych, żrących, wybuchowych, przemysłowych, medycznych i innych odpadów niebezpiecznych oraz metali.
6. Odbiór odpadów wymienionych w ust. 2-4 należy zlecić specjalistycznej firmie wywozowej, lub dostarczyć do wyspecjalizowanego punktu zbiórki odpadów i surowców wtórnych.

§ 18

1. Burmistrz Miasta Zakopane określi i poda do publicznej wiadomości wymagania, jakie powinien spełniać przedsiębiorca ubiegający się o uzyskanie zezwolenia na zbieranie i transport, odzysk lub unieszkodliwianie odpadów komunalnych oraz opróżnianie zbiorników bezodpływowych i transport nieczystości ciekłych.
2. Gminne jednostki organizacyjne i przedsiębiorcy posiadający zezwolenia, o których mowa w ust. 1 będą zobowiązani do dostosowania świadczonych usług do wymagań określonych przez Burmistrza Miasta Zakopane w terminie 6 miesięcy od daty ich podania do publicznej wiadomości.

Rozdział V
Maksymalny poziom odpadów komunalnych ulegających biodegradacji dopuszczonych do składowania na składowiskach odpadów

§ 19

System gospodarowania odpadami komunalnymi zapewnia ograniczenie masy odpadów komunalnych ulegających biodegradacji kierowanych do składowania w stosun-

ku do masy tych odpadów wytworzonych w 1995 r. - 4 048 ton, zgodnie z " Planem Gospodarki Odpadami dla Gminy Miasta Zakopane":

1. Do 31 grudnia 2010 roku nie więcej niż 5 196,0 ton, wskaźnik redukcji 62%,
2. Do 31 grudnia 2013 roku nie więcej niż 4 779,5 ton, wskaźnik redukcji 49%,
3. Do 31 grudnia 2020 roku nie więcej niż 4 540,8 ton, wskaźnik redukcji 35%.

Rozdział VI

Zbiórka odpadów niebezpiecznych wielkogabarytowych i drobnych oraz tekstyliów na terenie Miasta Zakopane

§ 20

1. Wprowadza się na terenie Miasta Zakopane coroczną zbiórkę odpadów niebezpiecznych wielkogabarytowych i drobnych oraz tekstyliów w terminach:
 - 1) druga sobota kwietnia - termin wiosenny,
 - 2) druga sobota sierpnia - termin letni,
 - 3) druga sobota listopada - termin jesienny.
2. Jeżeli w danym dniu przypada święto kościelne lub państwowe, termin zbiórki odpadów przekłada się na kolejną sobotę miesiąca.
3. Zasady zbiórki i jej rozpropagowanie:
 - 1) Gmina zleci jednostce uprawnionej do zbiórki i transportu odpadów niebezpiecznych przeprowadzenie akcji zbiórki odpadów.
 - odbiór odpadów niebezpiecznych wielkogabarytowych bezpośrednio u klienta, ze względu na trudności w dostawie odpadów do określonych punktów,
 - odbiór odpadów niebezpiecznych drobnych oraz tekstyliów w wyznaczonych punktach na terenie miasta, wyposażonych w pojemniki na następujące odpady: baterie i akumulatory, lampy fluorescencyjne, odzież tekstylna, przeterminowane leki, opakowania zawierające pozostałości substancji niebezpiecznych.
 - 2) Informacje, o zbliżającej się zbiórce odpadów dostępne będą na stronie internetowej Urzędu Miasta Zakopane oraz w środkach społecznej komunikacji.

Rozdział VII

Obowiązki osób utrzymujących zwierzęta domowe

§ 21

Osoby utrzymujące zwierzęta domowe są zobowiązane do zachowania bezpieczeństwa i środków ostrożności, zapewniających ochronę przed zagrożeniem lub uciążliwością dla ludzi oraz przed zanieczyszczeniem terenów przeznaczonych do użytku publicznego.

§ 22

Do obowiązków osób utrzymujących zwierzęta domowe, w szczególności psów należy:

1. Przestrzeganie obowiązku wyprowadzania psów na smyczy, a szczególnie groźnych na smyczy i w kagańcu,
2. Usuwanie zanieczyszczeń pozostawionych przez psy i inne zwierzęta w obiektach i na terenach przeznaczonych do użytku publicznego, a w szczególności na chodnikach, jezdniach, terenach zielonych,
3. Oznakowanie i rejestrowanie psów,

4. Przestrzeganie obowiązku szczepień ochronnych psów przeciw wściekliznie określonego w odrębnych przepisach,
5. Sprawowanie dozoru nad zwierzętami domowymi i nie dopuszczanie do zakłóceń ciszy i spokoju przez te zwierzęta,
6. Zwalnianie psa ze smyczy tylko w miejscach mało uczęszczanych i pod warunkiem, że pies ma kaganiec, a właściciel (opiekun) ma możliwość sprawowania bezpośredniej kontroli nad jego zachowaniem,
7. Utrzymywanie psa rasy uznawanej za agresywną wymaga zezwolenia, które wydaje Burmistrz Miasta Zakopane,
8. Opiekę nad psem rasy uznanej za agresywną należy sprawować w ten sposób, aby zabezpieczyć osoby postronne przed bezpośrednim zagrożeniem,
9. Bezpieńskie zwierzęta będą umieszczane w schronisku dla zwierząt, z którym Gmina ma aktualnie podpisane porozumienie.

Rozdział VIII

Wyznaczenie obszarów podlegających obowiązkowej deratyzacji i terminów jej przeprowadzenia

§ 23

Wprowadza się na obszarze Miasta Zakopane obowiązek corocznej deratyzacji nieruchomości, a w szczególności piwnic, strychów, śmietników, budynków gospodarczych, magazynów, zapleczy, węzłów cieplnych w terminach:

1. Termin wiosenny - od dnia 20 marca do 20 kwietnia,
2. Termin jesienny - od dnia 15 października do 15 listopada.

Rozdział IX

Postanowienia końcowe

§ 24

1. Nadzór nad realizacją obowiązków wynikających z niniejszego Regulaminu, sprawuje Burmistrz Miasta Zakopane.
2. Kto nie wykonuje obowiązków określonych niniejszym Regulaminem, podlega karze grzywny.
3. Postępowanie w sprawach, o których mowa w ust. 1, toczy się według przepisów kodeksu postępowania w sprawach o wykroczenia.

Przewodniczący Rady: *W. Łukaszczyk*

868

Zarządzenie Nr 11 / 2006 Starosty Dąbrowskiego z dnia 23 lutego 2006 r.

w sprawie ustalenia średniego miesięcznego kosztu utrzymania mieszkańca w Domu Pomocy Społecznej w Dąbrowie Tarnowskiej w 2006 roku

Na podstawie art.60 ust. 2 pkt 2 w związku z art. 6 pkt 15 ustawy z dnia 12 marca 2004 r.o pomocy społecznej (Dz. U. z 2004 r. Nr 64 poz. 593 z późn. zm.) zarządza się, co następuje:

§ 1

Ustalam średni miesięczny koszt utrzymania mieszkańca w Domu Pomocy Społecznej w Dąbrowie Tarnowskiej w roku 2006 w wysokości: 2.055,06 zł.

§ 2

Wykonanie zarządzenia powierza się Dyrektorowi Domu Pomocy Społecznej w Dąbrowie Tarnowskiej.

§ 3

Zarządzenie podlega ogłoszeniu w Dzienniku Urzędowym Województwa Małopolskiego i wchodzi w życie 14 dni od dnia ogłoszenia.

Starosta: *K. Kaczmarski*

869

**Zarządzenie Nr 10 / 2006
Starosty Dąbrowskiego
z dnia 23 lutego 2006 r.**

w sprawie ustalenia średniego miesięcznego kosztu utrzymania mieszkańca w Domu Radosnej Starości w Kupieninie w 2006 roku

Na podstawie art.60 ust. 2 pkt 2 w związku z art. 6 pkt 15 ustawy z dnia 12 marca 2004 r.o pomocy społecznej (Dz. U. z 2004r. Nr 64 poz. 593 z późn. zm.) zarządza się, co następuje:

§ 1

Ustalam średni miesięczny koszt utrzymania mieszkańca w Domu Radosnej Starości w Kupieninie w roku 2006 w wysokości: 1.758,72 zł.

§ 2

Wykonanie zarządzenia powierza się Dyrektorowi Domu Radosnej Starości w Kupieninie.

§ 3

Zarządzenie podlega ogłoszeniu w Dzienniku Urzędowym Województwa Małopolskiego i wchodzi w życie 14 dni od dnia ogłoszenia.

Starosta: *K. Kaczmarski*

870

**Zarządzenie Nr 9 / 2006
Starosty Dąbrowskiego
z dnia 23 lutego 2006 r.**

w sprawie ustalenia średniego miesięcznego kosztu utrzymania dziecka w Domu Dziecka w Dąbrowie Tarnowskiej w 2006 roku

Na podstawie art.86 ust. 7 w związku z art. 6 pkt 15 ustawy z dnia 12 marca 2004r.o pomocy społecznej (Dz. U. z 2004 r. Nr 64, poz. 593 z późn. zm.) zarządza się, co następuje:

§ 1

Ustalam średni miesięczny koszt utrzymania dziecka w Domu Dziecka w Dąbrowie Tarnowskiej w roku 2006 w wysokości: 2.131,96 zł.

§ 2

Wykonanie zarządzenia powierza się Dyrektorowi Domu Dziecka w Dąbrowie Tarnowskiej.

§ 3

Zarządzenie podlega ogłoszeniu w Dzienniku Urzędowym Województwa Małopolskiego i wchodzi w życie 14 dni od dnia ogłoszenia.

Starosta: *K. Kaczmarski*

871

**Zarządzenie Nr 8 / 2006
Starosty Dąbrowskiego
z dnia 23 lutego 2006 r.**

w sprawie ustalenia średniego miesięcznego kosztu utrzymania dziecka w placówce opiekuńczo-wychowawczej dla dzieci starszych prowadzonej w formie autonomicznej grupy usamodzielnienia wchodzącej w struktury Zespołu Jednostek Wspierających Rodzinę w Dąbrowie Tarnowskiej na rok 2006

Na podstawie art. 86 ust. 7 w związku z art. 6 pkt 15 ustawy z dnia 12 marca 2004 r.o pomocy społecznej (Dz. U. z 2004 r. Nr 64, poz. 593 z późn. zm.) zarządza się, co następuje:

§ 1

Ustalam, iż średni miesięczny koszt utrzymania dziecka w placówce opiekuńczo-wychowawczej dla dzieci starszych prowadzonej w formie autonomicznej grupy usamodzielnienia wchodzącej w struktury Zespołu Jednostek Wspierających Rodzinę w Dąbrowie Tarnowskiej w roku 2006 wynosi: 2.199,00 zł.

§ 2

Wykonanie zarządzenia powierza się Dyrektorowi Zespołu Jednostek Wspierających Rodzinę w Dąbrowie Tarnowskiej.

§ 3

Zarządzenie podlega ogłoszeniu w Dzienniku Urzędowym Województwa Małopolskiego i wchodzi w życie 14 dni od dnia ogłoszenia.

Starosta: *K. Kaczmarski*

872

**Zarządzenie Nr 7 / 2006
Starosty Dąbrowskiego
z dnia 23 lutego 2006 r.**

w sprawie ustalenia średniego miesięcznego kosztu utrzymania dziecka w placówce opiekuńczo-wychowawczej prowadzonej w formie autonomicznej grupy mieszkaniowej wchodzącej w struktury Zespołu Jednostek Wspierających Rodzinę w Dąbrowie Tarnowskiej na rok 2006

Na podstawie art. 86 ust. 7 w związku z art. 6 pkt. 15 ustawy z dnia 12 marca 2004 r. o pomocy społecznej (Dz. U. z 2004 r. Nr 64, poz. 593 z późn. zm.) zarządza się, co następuje:

§ 1

Ustalam, iż średni miesięczny koszt utrzymania dziecka w placówce opiekuńczo-wychowawczej prowadzonej w formie autonomicznej grupy mieszkaniowej wchodzącej w strukturę Zespołu Jednostek Wspierających Rodzinę w Dąbrowie Tarnowskiej w roku 2006 wynosi: 2.199,00 zł.

§ 2

Wykonanie zarządzenia powierza się Dyrektorowi Zespołu Jednostek Wspierających Rodzinę w Dąbrowie Tarnowskiej.

§ 3

Zarządzenie podlega ogłoszeniu w Dzienniku Urzędowym Województwa Małopolskiego i wchodzi w życie 14 dni od dnia ogłoszenia.

Starosta: *K. Kaczmarek*

Wydawca: Wojewoda Małopolski

Redakcja: Wydział Prawny i Nadzoru Małopolskiego Urzędu Wojewódzkiego w Krakowie, 31-156 Kraków, ul. Basztowa 22, p. 216, tel. (12) 392-12-16
e-mail: rdub@malopolska.uw.gov.pl

Skład, druk i kolportaż: Dział Poligraficzny Zakładu Obsługi Małopolskiego Urzędu Wojewódzkiego, 31-156 Kraków, ul. Basztowa 22, tel. (12) 392-16-96
e-mail: jtome@malopolska.uw.gov.pl

Egzemplarze bieżące i z lat ubiegłych (do wyczerpania nakładu) można nabywać na podstawie nadesłanego zamówienia w Dziale Poligraficznym Zakładu Obsługi Małopolskiego Urzędu Wojewódzkiego w Krakowie, 31-156 Kraków, ul. Basztowa 22. Instytucje, urzędy i osoby fizyczne zainteresowane prenumeratą proszone są o listowne zgłoszenie zamówienia do końca roku poprzedzającego rok prenumeraty, zawierającego numer NIP, oraz zgodę na wystawienie faktury VAT bez podpisu na adres: Dział Poligraficzny Zakładu Obsługi MUW, 31-156 Kraków, ul. Basztowa 22

Reklamacje z powodu nieotrzymania poszczególnych numerów zgłaszać należy telefonicznie na nr: (12) 392-16-96 do Działu Poligraficznego Zakładu Obsługi Małopolskiego Urzędu Wojewódzkiego, 31-156 Kraków, ul. Basztowa 22 do 10 dni po otrzymaniu następnego kolejnego numeru, zgłoszenie po tym terminie nie będzie uwzględnione.

Tłoczono na polecenie Wojewody Małopolskiego w Zakładzie Obsługi Małopolskiego Urzędu Wojewódzkiego, 31-156 Kraków, ul. Basztowa 22
tel. (12) 392-16-95, (12) 392-16-96